



ΕΚΘΕΣΗ ΔΙΟΙΚΗΤΙΚΟΥ ΣΥΜΒΟΥΛΙΟΥ

Προς τους κ. Μετόχους της Εταιρείας OTS ΑΕ

Κύριοι Μέτοχοι,

Σύμφωνα με το Νόμο (άρθρο 43^ο παρ. 3 του Ν.2190/1920) και το Καταστατικό της Εταιρίας μας, θέτουμε υπόψη σας τα πεπραγμένα της Διαχείρισεως μας, για το χρονικό διάστημα 1 Ιανουαρίου 2008 – 31 Δεκεμβρίου 2008.

A. ΕΞΕΛΙΞΗ ΕΡΓΑΣΙΩΝ ΤΗΣ ΕΤΑΙΡΙΑΣ

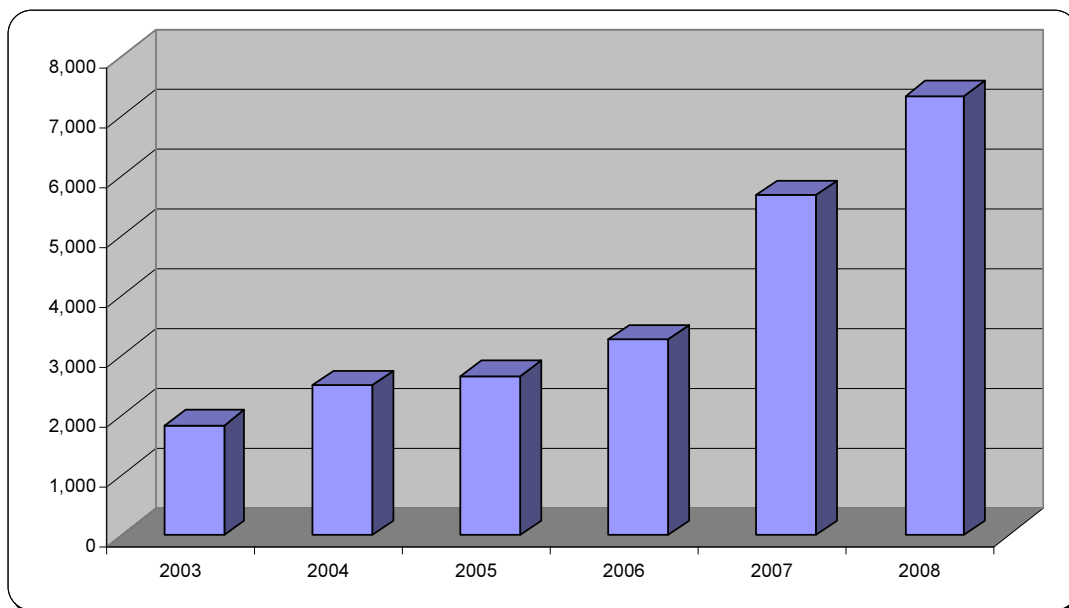
Όπως προκύπτει από τα αριθμητικά δεδομένα των Οικονομικών Καταστάσεων της 31.12.2008, η εταιρεία συνέχισε την ανάπτυξη των τελευταίων ετών και πέτυχε περαιτέρω αύξηση τόσο του κύκλου εργασιών όσο και της κερδοφορίας της σε σχέση με το 2007. Η περσινή οικονομική χρήση της εταιρείας έκλεισε με μεγάλη αύξηση του Κύκλου Εργασιών, κατά 30% και αύξηση των κερδών κατά 13%. Συγκεκριμένα, ο Κύκλος Εργασιών διαμορφώθηκε στα 7.392.422,96 από 5.673.988,81 € ενώ τα Κέρδη προ Φόρων έφτασαν τα 1.239.005 € από 1.095.419 €.

Η αύξηση αυτή κρίνεται πολύ θετική διότι δημιουργούνται οι προϋποθέσεις η εταιρεία να διευρύνει σημαντικά το υπάρχων πελατολόγιο της και να διεκδικήσει με αξιώσεις έργα του ΕΣΠΑ.

Η μεγάλη αύξηση των οικονομικών μεγεθών επιβεβαιώνει και την περσινή μας θέση ότι η καλή πορεία της εταιρείας έχει παγιωθεί και αποτελεί προϊόν σωστής στρατηγικής και οργάνωσης.

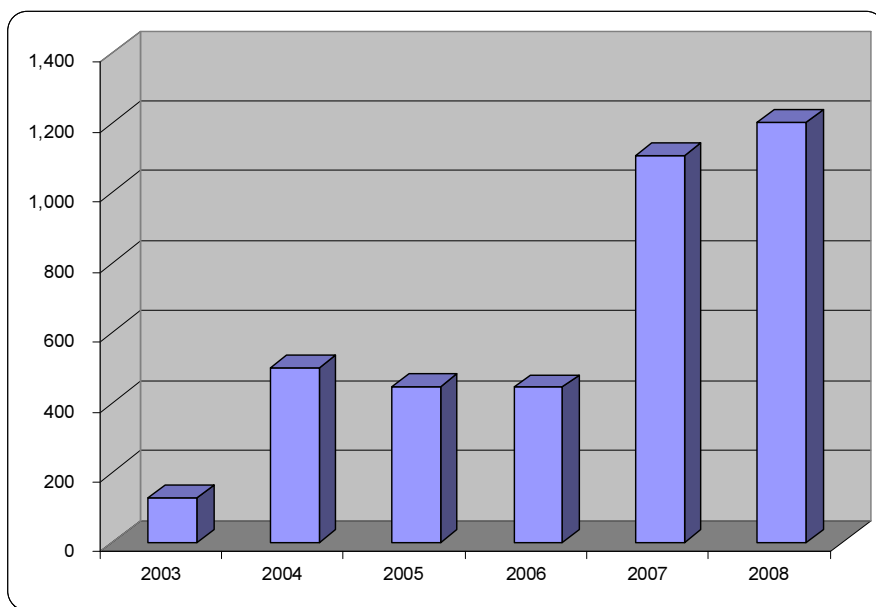
Ακολουθούν ορισμένα αναλυτικά στοιχεία για την πορεία της εταιρίας τα τελευταία πέντε χρόνια 2002-2008.

➤ **Κύκλος Εργασιών**



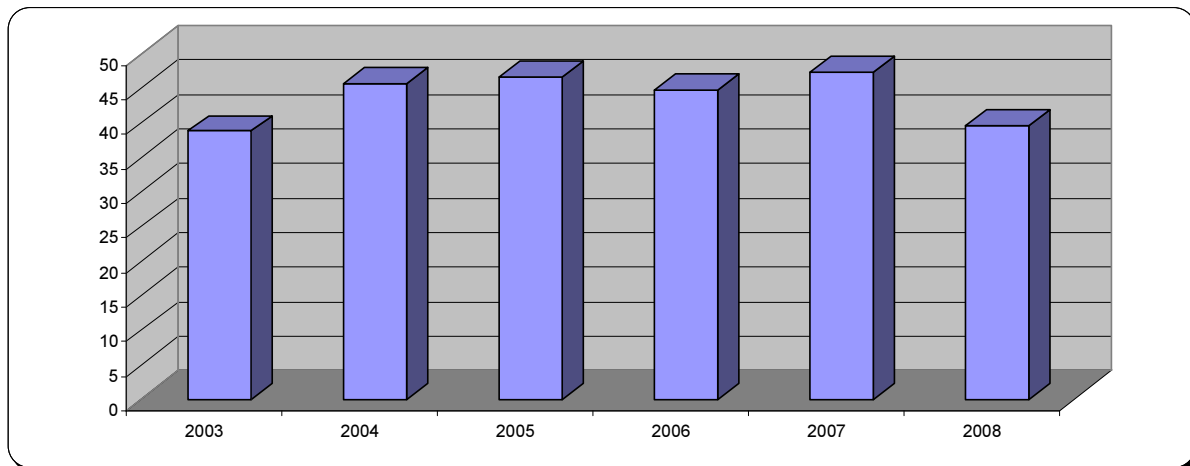
ΕΤΟΣ	2002	2003	2004	2005	2006	2007	2008
ΚΥΚΛΟΣ ΕΡΓΑΣΙΩΝ	1.774.715	1.846.808	2.504.539	2.665.548	3.268.842	5.673.988	7.392.422
ΜΕΤΑΒΟΛΗ %	7%	4%	36%	6%	22%	74%	10%

➤ **Κέρδη προ Φόρων**

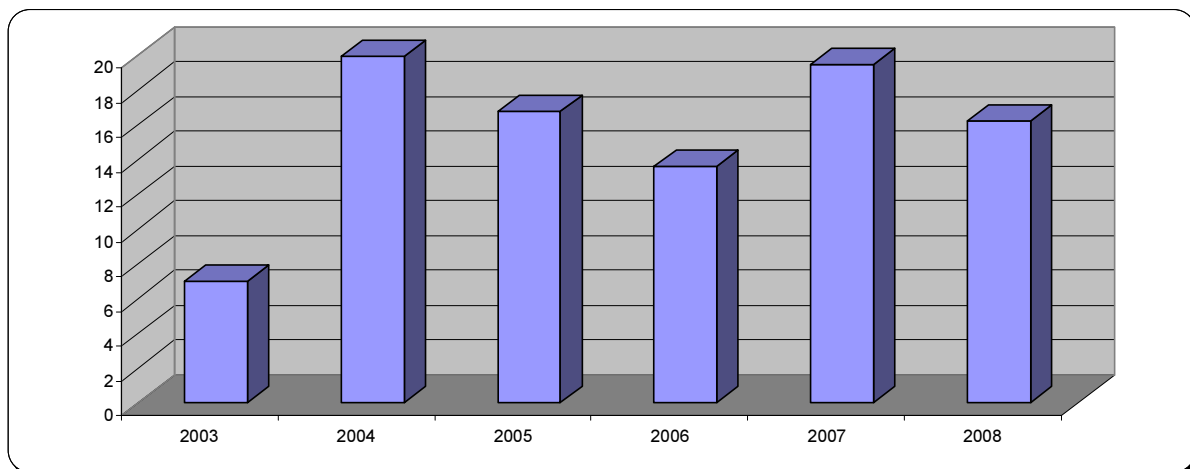


ΕΤΟΣ	2002	2003	2004	2005	2006	2007	2008
ΚΕΡΔΗ ΠΡΟ ΦΟΡΩΝ	299.155	129.498	500.822	447.084	450.691	1.095.419	1.239.005
ΜΕΤΑΒΟΛΗ %	21,36%	-56,71%	285%	- 10%	- 0%	148%	13%

➤ **Περιθώρια Κέρδους**

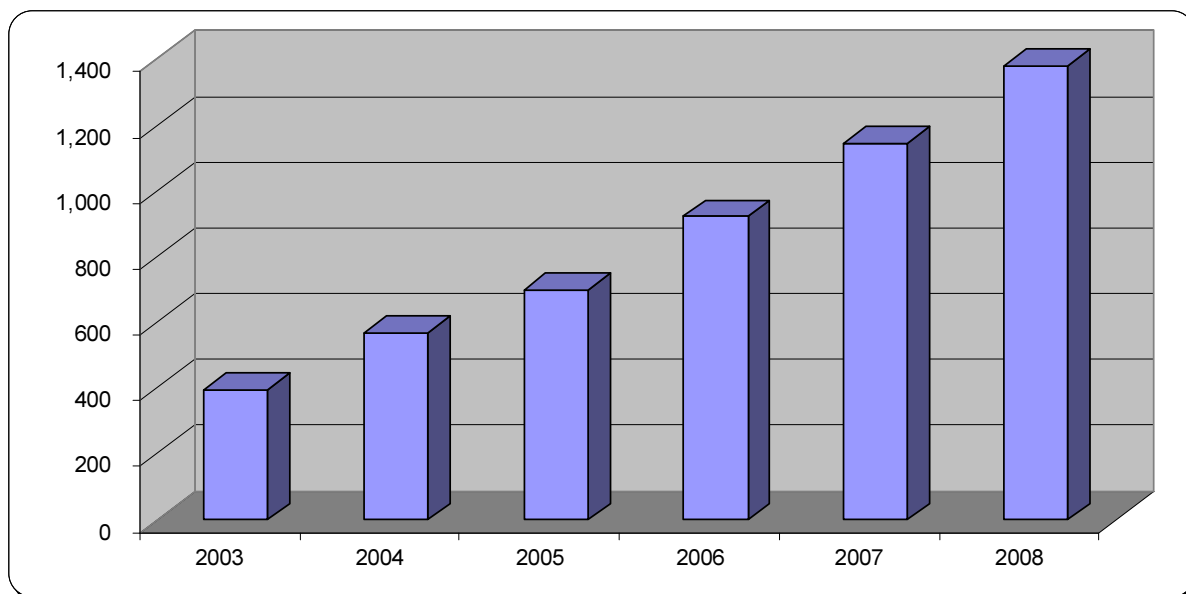


ΕΤΟΣ	2002	2003	2004	2005	2006	2007	2008
ΚΥΚΛΟΣ ΕΡΓΑΣΙΩΝ	1.774.715	1.846.808	2.504.539	2.665.548	3.268.842	5.673.988	7.392.422
Περιθώριο Μικτού Κέρδους (Gross Profit margin)	41,51	38,72	45,69	46,53	44,75	47,22	40%



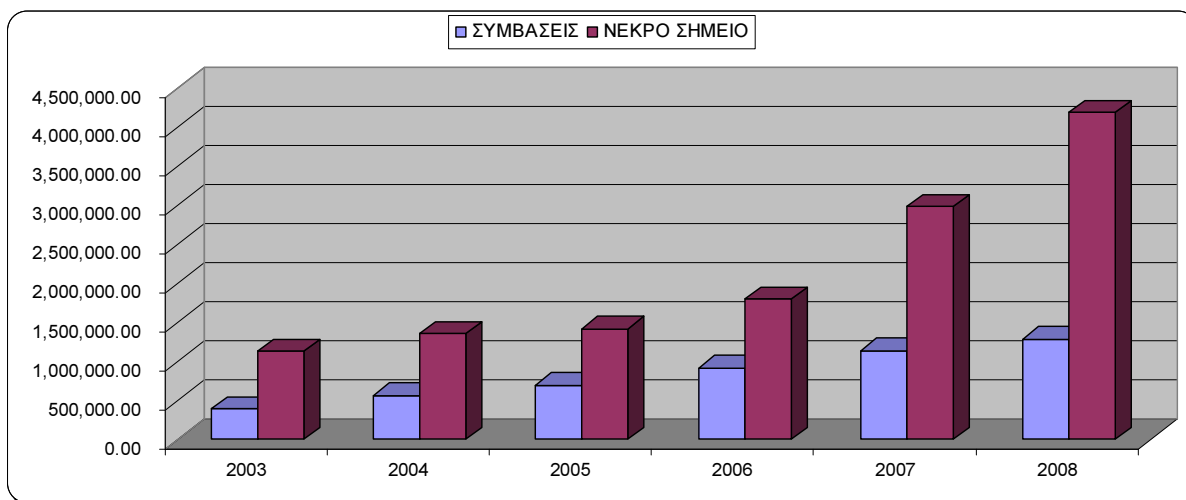
ΕΤΟΣ	2002	2003	2004	2005	2006	2007	2008
ΚΥΚΛΟΣ ΕΡΓΑΣΙΩΝ	1.774.715	1.846.808	2.504.539	2.665.548	3.268.842	5.673.988	7.392.422
Περιθώριο Καθαρού Κέρδους (Net Profit Margin)	16,86	7,01	20,00	16,78	13,61	19,50	16.26

➤ Έσοδα Συμβάσεων Υποστήριξης



ΕΤΟΣ	2002	2003	2004	2005	2006	2007	2008
ΣΥΜΒΑΣΕΙΣ	195.000	395.000	570.000	700.000	923.000	1.147.000	1.292.000
ΜΕΤΑΒΟΛΗ %	30 %	102 %	44 %	22 %	32 %	24 %	13%

Έσοδα Συμβάσεων – Νεκρό Σημείο



ΕΤΟΣ	2002	2003	2004	2005	2006	2007	2008
ΣΥΜΒΑΣΕΙΣ	195.000,00 €	395.000,00 €	570.000 €	700.000 €	923.000 €	1.147.000 €	1.292.000 €
ΝΕΚΡΟ ΣΗΜΕΙΟ	1.038.024 €	1.131.651 €	1.360.226 €	1.425.182 €	1.805.933 €	2.994.910 €	4.200.000 €
ΠΟΣΟΣΤΟ %	18 %	34 %	41 %	49 %	51 %	38 %	35 %

Από τα παραπάνω στοιχεία βγαίνουν τα εξής συμπεράσματα:

- Η εταιρία έχει μία σταθερή ανοδική πορεία τα τελευταία χρόνια σε όλα τα κρίσιμα μεγέθη.
- Έχουμε σταθερή αύξηση τόσο του κύκλου εργασιών όσο και των κερδών έχοντας κάνει ταυτόχρονα μία σημαντική επένδυση στο Ανθρώπινο μας Δυναμικό με σκοπό να διευρύνουμε τις δραστηριότητες και το πελατολόγιό μας.
- Έχουμε μία διαχρονική βελτίωση του περιθωρίου καθαρών κερδών.
- Έχουμε ένα διαχρονικά πολύ υψηλό Μικτό Περιθώριο Κέρδος μεγαλύτερο του 40% που εξασφαλίζει υψηλό safety cushion.
- Έχουμε σταθερή αύξηση των εσόδων που προέρχονται από τις Συμβάσεις Υποστήριξης. Σημειώνουμε επίσης, ότι οι Συμβάσεις Υποστήριξης προέρχονται από ένα πολύ μεγάλο αριθμό πελατών, με τους πρώτους δέκα πελάτες να μην συμμετέχουν με πάνω από 15% στα συγκεκριμένα έσοδα, γεγονός που αποδεικνύει τη μεγάλη διασπορά των κρίσιμων αυτών εσόδων.

Βασικοί Αριθμοδείκτες

Ακολουθεί η εξέλιξη των σημαντικότερων αριθμοδεικτών:

Αριθμοδείκτης	2005	2006	2007	Ε2008
Αριθμοδείκτες Εξέλιξης (Progress Ratios)				
Εξέλιξη Κύκλου Εργασιών	6%	23%	74%	30%
Εξέλιξη EBITDA	-8%	2%	149%	13%
Αριθμοδείκτες Ρευστότητας (Liquidity Rat.)				
Γενική (Κυκλοφοριακή) Ρευστότητα	2,0	1,5	1,8	1,5
Πραγματική Ρευστότητα (Acid Test Ratio)	1,9	0,8	1,3	1,3
Αριθμοδείκτες Δανειακής Επιβάρυνσης				
Βαθμός Δανειακής Επιβάρυνσης				
Debt / Net Worth	0	0,8	0,3	0,5
Debt / Share Capital	0	1,6	0,9	0,7
Debt / EBITDA	0	2,4	0,5	0,8
Net Debt / EBITDA	0	1,5	αρνητικό	0,04
Βαθμός Κάλυψης Χρημ/κών Εξόδων				
EBITDA / Interest	n/a	26,8	10,0	13,1
EBIT / Interest	n/a	24,7	9,6	12,0
Αριθμοδείκτες Κερδοφορίας				
Μικτό Περιθώριο Κέρδους	47%	46%	47%	*40%
Περιθώριο EBITDA	19%	16%	22%	19%
Περιθώριο Καθαρού Κέρδους	12%	10%	13%	12%

Αριθμοδείκτης	2005	2006	2007	Ε2008
Αριθμοδείκτες Αποδοτικότητας				
ROE όπου E= Μετοχικό Κεφάλαιο	61%	51%	98%	71%
ROA	16%	11%	17%	14%
Αριθμοδείκτες Κυκλοφοριακής Ταχύτητας				
Ημέρες Είσπραξης Απαιτήσεων	148	128	125	223
Κυκλοφοριακή Ταχύτητα Αποθεμάτων (σε ημέρες)	26	363	143	75
Ημέρες Πληρωμής Προμηθευτών	62	92	78	115

Από τον παραπάνω πίνακα φαίνεται η σταθερότητα της εταιρίας με τους περισσότερους δείκτες είτε να παραμένουν σταθεροί σε ικανοποιητικές τιμές είτε να βελτιώνονται.

Η εικόνα της εξέλιξης της επιχείρησης προκύπτει και από τους παραπάνω αριθμοδείκτες, οι οποίοι αντιπαραβαλλόμενοι με τους αντίστοιχους αριθμοδείκτες των τελευταίων ετών, παρουσιάζουν τη διαχρονική μεταβολή του κύκλου εργασιών, των κερδών, των παγίων, του παθητικού και της ταμειακής ρευστότητας σε ποσοστιαίες μονάδες, δείχνοντας τη σταθερότητα και ανάπτυξη των οικονομικών στοιχείων της εταιρίας.

Η εταιρία μας κατάφερε για άλλη μια χρονιά να ενισχύσει σημαντικά το όνομά της έναντι του ανταγωνισμού καθιστώντας τον εαυτό της με απόλυτη επιτυχία σύμβολο αξιοπιστίας στο χώρο όπου δραστηριοποιείται. Το ισχυρό όνομα που έχτισε η εταιρία μας στη συγκεκριμένη αγορά μας δίνει και ένα ανάλογο προβάδισμα στη διεκδίκηση έργων του ΕΣΠΑ.

B. ΠΡΟΒΛΕΨΕΙΣ ΓΙΑ ΤΗΝ ΠΟΡΕΙΑ ΤΗΣ ΕΤΑΙΡΙΑΣ

Η εταιρία έχει όλες τις προϋποθέσεις για να συνεχίσει την αναπτυξιακή της πορεία και να αυξήσει το μερίδιό της στην αγορά στην οποία δραστηριοποιείται. Η εταιρεία κατάφερε να υλοποιήσει με απόλυτη επιτυχία ένα πολύ μεγάλο αριθμό έργων ηλεκτρονικής διακυβέρνησης στη χώρα που αφορούν την Τοπική Αυτοδιοίκηση. Η πολύ επιτυχημένη υλοποίηση μεγάλου πλήθους τεχνολογικά σύνθετων και κατά γενική ομολογία πρωτοποριακών έργων και η εξίσου επιτυχημένη προβολή αυτών στην κοινωνία, αποτέλεσε ισχυρό προβάδισμα στην διεκδίκηση παρόμοιων έργων που προκηρύχθηκαν σε μεγάλο αριθμό Δήμων και Νομαρχιών της χώρας.

Το 2009 σηματοδοτεί την έναρξη του 4ου Κύκλου Ανάπτυξης της Εταιρίας, κατά τη διάρκεια του οποίου, η OTS θα επικεντρωθεί στην αναδιοργάνωση της Εταιρίας, αλλά και τα σημαντικά έργα του ΕΣΠΑ τα οποία θα έχει την ευκαιρία να διεκδικήσει. Θα προχωρήσει λοιπόν σε:

- Προετοιμασία για το ΕΣΠΑ
- Ανάπτυξη νέων προϊόντων.
- Ανασυγκρότηση και μετεκπαίδευση του προσωπικού

Πέρα της συνεχούς προσπάθειας για επέκταση των υπαρχόντων εργασιών, κατά τη διάρκεια του κύκλου αυτού, η Εταιρία θα δώσει ιδιαίτερη έμφαση στην προετοιμασία της για τη διεκδίκηση Έργων του ΕΣΠΑ, καθώς μερικώς ο 4ος Κύκλος Ανάπτυξης και η Περίοδος ισχύος του ΕΣΠΑ συμπίπτουν χρονικά (η διακήρυξη των Έργων δεν έχει ξεκινήσει μέχρι και σήμερα, σχεδόν 2 χρόνια μετά την επίσημη έναρξη της 4ης Προγραμματικής Περιόδου).

Η Στρατηγική της Εταιρίας βασίζεται στην ανάπτυξη νέων προϊόντων / υπηρεσιών τα οποία θα παρουσιάσει στην αγορά και την ισχυρή θέση που η Εταιρία αποσκοπεί να κατακτήσει στην αγορά μέσω των προϊόντων αυτών. Τα βασικότερα από αυτά είναι:

- **To OpenCity** – Η πρώτη Ψηφιακή Συμπολιτεία με περισσότερους από 300 Δήμους στην οποία θα λαμβάνει χώρα ένα μέρος της κοινωνικής και οικονομικής ζωής των Δήμων (eServices, eTourism, eCommerce, eLearning κ.α.).
- **To OpenGov** – Ανασχεδιασμός των βασικών εφαρμογών που ήδη χρησιμοποιούνται με σκοπό τη δημιουργία του πιο σύγχρονου Ολοκληρωμένου Πληροφοριακού Συστήματος (ΟΠΣ) για τη Δημόσια Διοίκηση εκμεταλλευόμενη την εμπειρία και τη γνώση της Εταιρίας από τη μέχρι σήμερα χρήση τους.
- **To OpenCommunity** – Το πρώτο Κοινωνικό Δίκτυο για όλους όσους σχετίζονται με τη Δημόσια Διοίκηση. Οι πελάτες θα μπορούν να λαμβάνουν ειδικές υπηρεσίες υποστήριξης και ηλεκτρονικής εκπαίδευσης.
- **Ο Αστερίας** - Πλατφόρμα μέσω της οποίας θα γίνει η διασύνδεση όλων των ηλεκτρονικών πρωτοκόλλων μεταξύ των φορέων του Δημοσίου με δυνατότητα ηλεκτρονικής ανταλλαγής εγγράφων και συνεργατικής διεκπεραίωσης υποθέσεων.

Γ. ΕΞΟΔΑ ΕΡΕΥΝΑΣ ΚΑΙ ΑΝΑΠΤΥΞΗΣ

Η εταιρία διατήρησε περίπου στα ίδια επίπεδα το ποσό των εξόδων για την έρευνα και ανάπτυξη σε σχέση με το προηγούμενο έτος με σκοπό να αυξήσει το ανταγωνιστικό της πλεονέκτημα έναντι των ανταγωνιστών της. Συγκεκριμένα το ποσοστό που διατέθηκε για έρευνα και ανάπτυξη ανήλθε περίπου στο 2.5% των συνολικών της εξόδων ήτοι περίπου 122.705 €.

Δ. ΕΠΕΝΔΥΣΕΙΣ

Η OTS ως εταιρία παραγωγής εξειδικευμένου λογισμικού που δραστηριοποιείται στο χώρο της περιφερειακής δημόσιας διοίκησης έχει καταξιωθεί ως μια δυναμικά ανερχόμενη εταιρία

πληροφορικής. Είναι σημαντικό να κατανοηθεί ότι τα έργα του Γ' ΚΠΣ είναι μία σημαντική ευκαιρία ανάπτυξης της εταιρείας χωρίς ωστόσο να παραμεληθεί η βασική δραστηριότητα της εταιρείας. Η βασική αγορά στην οποία έχει επενδύσει η εταιρεία τα τελευταία χρόνια όχι απλά δεν πρέπει να παραμεληθεί τα επόμενα χρόνια αλλά θα πρέπει παράλληλα και ανεξάρτητα από τα έργα του Γ' ΚΠΣ να διευρυνθεί προκειμένου η εταιρεία να διασφαλίσει την ανάπτυξη της και μετά τη λήξη του Γ' ΚΠΣ.

Προκειμένου λοιπόν να εδραιώσει τη σημερινή της θέση αλλά και να ανταποκριθεί με επιτυχία στον νέο αναπτυξιακό κύκλο απαιτούνται ορισμένες επενδύσεις οι οποίες θα συμβάλλουν στην αξιοποίηση της υπάρχουσας εγκατεστημένης βάσης αλλά και στην διεύρυνσή της.

Έχοντας εξετάσει προσεκτικά τα δεδομένα της αγοράς και τις δυνατότητες της εταιρείας έχουμε καταστρώσει ένα επιχειρησιακό σχέδιο με στόχο την κατάκτηση της πρώτης θέσης στην αγορά που δραστηριοποιούμαστε. Η μέχρι σήμερα πρακτική της εταιρείας διακρίνεται για την χρηστή διαχείριση και τον αποτελεσματικό προγραμματισμό. Παρακάτω παρουσιάζουμε συνοπτικά τις βασικές επενδύσεις της εταιρείας για την τριετία 2009 – 2012.

A/A	Περιγραφή επένδυσης	Προϋπολογισμός
1	Ανάπτυξη νέου ERP Δημοσίου	1.000.000 €
2	Ανάπτυξη Πλατφόρμας Ψηφιακής Πόλης	2.000.000 €
3	Ανάπτυξη OTS Academy	800.000 €
4	Marketing & Δίκτυο Συνεργατών	1.500.000 €
ΣΥΝΟΛΟ		5.300.000 €

E. ΚΑΤΕΧΟΜΕΝΑ ΧΡΕΟΓΡΑΦΑ

Η Εταιρία δεν είχε στην κατοχή της χρεόγραφα (repos) την 31.12.2008

ΣΤ. ΔΙΑΘΕΣΙΜΟ ΣΥΝΑΛΛΑΓΜΑ

Η εταιρία δεν είχε καταθέσεις σε συνάλλαγμα την 31/12/2008.

Ζ. ΑΚΙΝΗΤΑ ΚΥΡΙΟΤΗΤΑΣ ΤΗΣ ΕΤΑΙΡΙΑΣ – ΕΜΠΡΑΓΜΑΤΑ

ΒΑΡΗ

Η εταιρία δεν έχει στην κατοχή της ιδιόκτητα ακίνητα.

Η. ΕΝΔΕΧΟΜΕΝΕΣ ΖΗΜΙΕΣ ΣΤΟ ΑΜΕΣΟ ΜΕΛΛΟΝ

Δεν υπάρχουν γνωστά γεγονότα, ούτε αναμένονται τέτοια που θα μπορούσαν να

προκαλέσουν ζημίες στην εταιρία στο άμεσο μέλλον.

Θ. ΥΠΟΚΑΤΑΣΤΗΜΑΤΑ

Σκοπός του υποκαταστήματος συνεχίζει να είναι η ενίσχυση του μεριδίου της αγοράς της εταιρείας στη Νότιο Ελλάδα και να συμβάλει στην καλύτερη εξυπηρέτηση του εκεί ήδη υπάρχοντος πελατολογίου που επιτεύχθηκε. Το υποκατάστημα κατάφερε και φέτος να ανταπεξέρθει στις υποχρεώσεις του και να διατηρήσει το περίπου 20% που κατέχει στον κύκλο εργασιών της εταιρίας. Ενισχύθηκε επίσης με την πρόσληψη νέων ανθρώπων.

Η παρούσα έκθεση αποφασίζετε να τεθεί στη διάθεση των ελεγκτών της εταιρίας.

Όλα τα μέλη του διοικητικού συμβουλίου συμφωνούν με την παραπάνω έκθεση διαχείρισης και τις οικονομικές καταστάσεις της εταιρίας.

Ο Πρόεδρος του Δ.Σ.	Ο 1 ^{ος} Αντιπρόεδρος του Δ.Σ.	Ο 2 ^{ος} Αντιπρόεδρος του Δ.Σ.	Το μέλος του Δ.Σ.
Παμπουκίδης Σπυρίδων	Παμπουκίδης Αγγελος	Τσιαδής Ιωάννης	Λουρίδας Αντώνης