

ΥΠΗΡΕΣΙΕΣ ΑΝΟΙΚΤΗΣ ΤΕΧΝΟΛΟΓΙΑΣ (ΟΤΣ) Α.Ε.
Ετήσιες Οικονομικές Καταστάσεις
για τη χρήση από 1η Ιανουαρίου 2008 έως 31η Δεκεμβρίου 2008
(Τα ποσά είναι εκπεφρασμένα σε Ευρώ)

ΥΠΗΡΕΣΙΕΣ ΑΝΟΙΚΤΗΣ ΤΕΧΝΟΛΟΓΙΑΣ (ΟΤΣ) Α.Ε.

**ΕΤΗΣΙΕΣ ΟΙΚΟΝΟΜΙΚΕΣ ΚΑΤΑΣΤΑΣΕΙΣ
ΓΙΑ ΤΗΝ ΧΡΗΣΗ ΠΟΥ ΕΛΗΞΕ 31 ΔΕΚΕΜΒΡΙΟΥ 2008
ΣΥΜΦΩΝΑ ΜΕ ΤΑ ΔΙΕΘΝΗ ΠΡΟΤΥΠΑ
ΧΡΗΜΑΤΟΟΙΚΟΝΟΜΙΚΗΣ ΑΝΑΦΟΡΑΣ (ΔΠΧΑ)**

ΥΠΗΡΕΣΙΕΣ ΑΝΟΙΚΤΗΣ ΤΕΧΝΟΛΟΓΙΑΣ (OTS) Α.Ε
Ετήσιες Οικονομικές Καταστάσεις
για τη χρήση από 1η Ιανουαρίου 2008 έως 31η Δεκεμβρίου 2008
(Τα ποσά είναι εκπεφρασμένα σε Ευρώ)

ΔΗΛΩΣΕΙΣ ΕΚΠΡΟΣΩΠΩΝ ΤΟΥ ΔΙΟΙΚΗΤΙΚΟΥ ΣΥΜΒΟΥΛΙΟΥ

Σύμφωνα με τα οριζόμενα στην παράγραφο 2 περίπτωση γ του άρθρου 4 του Νόμου 3556/2007 δηλώνουμε ότι εξ όσων γνωρίζουμε:

A. Οι οικονομικές καταστάσεις της χρήσης 2008 της Εταιρίας , οι οποίες καταρτίστηκαν σύμφωνα με τα ισχύοντα λογιστικά πρότυπα, απεικονίζουν κατά τρόπο αληθή τα στοιχεία του ενεργητικού και του παθητικού, την καθαρή θέση και τα αποτελέσματα χρήσης της Εταιρίας, καθώς και των επιχειρήσεων που περιλαμβάνονται στην ενοποίηση εκλαμβανομένων ως σύνολο, και

B. Η ετήσια έκθεση του Διοικητικού Συμβουλίου απεικονίζει κατά τρόπο αληθή την εξέλιξη, τις επιδόσεις και τη θέση της Εταιρίας καθώς και των επιχειρήσεων που περιλαμβάνονται στην ενοποίηση εκλαμβανομένων ως σύνολο, συμπεριλαμβανομένης της περιγραφής των κυριότερων κινδύνων και αβεβαιοτήτων που αντιμετωπίζουν.

Μαρούσι, 26 Μαρτίου 2009

Ο Πρόεδρος του Διοικητικού Συμβουλίου

Ο Αντιπρόεδρος του Δ.Σ

Παμπουκίδης Σπυρίδων

Παμπουκίδης Αγγελος

ΥΠΗΡΕΣΙΕΣ ΑΝΟΙΚΤΗΣ ΤΕΧΝΟΛΟΓΙΑΣ (OTS) Α.Ε
Ετήσιες Οικονομικές Καταστάσεις
για τη χρήση από 1η Ιανουαρίου 2008 έως 31η Δεκεμβρίου 2008
(Τα ποσά είναι εκπεφρασμένα σε Ευρώ)

Π Ε Ρ Ι Ε Χ Ο Μ Ε Ν Α

| | Σελίδα |
|---|---------------|
| Έκθεση Ελέγχου Ορκωτών Ελεγκτών Λογιστών..... | 4-5 |
| Έκθεση του Διοικητικού Συμβουλίου..... | 6-15 |
| Κατάσταση Αποτελεσμάτων Χρήσεως..... | 16 |
| Ισολογισμός..... | 17 |
| Κατάσταση Μεταβολών Ιδίων Κεφαλαίων..... | 18 |
| Κατάσταση Ταμειακών Ροών..... | 19 |
| Σημειώσεις επί των Οικονομικών Καταστάσεων..... | 20-56 |

ΥΠΗΡΕΣΙΕΣ ΑΝΟΙΚΤΗΣ ΤΕΧΝΟΛΟΓΙΑΣ (OTS) Α.Ε
Ετήσιες Οικονομικές Καταστάσεις
για τη χρήση από 1η Ιανουαρίου 2008 έως 31η Δεκεμβρίου 2008
(Τα ποσά είναι εκπεφρασμένα σε Ευρώ)

ΕΚΘΕΣΗ ΕΛΕΓΧΟΥ
ΑΝΕΞΑΡΤΗΤΟΥ ΟΡΚΩΤΟΥ ΕΛΕΓΚΤΗ ΛΟΓΙΣΤΗ

Προς τους Μετόχους της **ΥΠΗΡΕΣΙΕΣ ΑΝΟΙΚΤΗΣ ΤΕΧΝΟΛΟΓΙΑΣ (OTS) Α.Ε**

Έκθεση επί των Οικονομικών Καταστάσεων.

Ελέγξαμε τις συνημμένες Οικονομικές Καταστάσεις της **ΥΠΗΡΕΣΙΕΣ ΑΝΟΙΚΤΗΣ ΤΕΧΝΟΛΟΓΙΑΣ (OTS) Α.Ε**, που αποτελούνται από τον ισολογισμό της 31^{ης} Δεκεμβρίου 2008, και τις καταστάσεις αποτελεσμάτων, μεταβολών ιδίων κεφαλαίων και ταμειακών ροών της χρήσεως που έληξε την ημερομηνία αυτή καθώς και περίληψη των σημαντικών λογιστικών πολιτικών και λοιπές επεξηγηματικές σημειώσεις.

Ευθύνη Διοίκησης για τις Οικονομικές Καταστάσεις

Η Διοίκηση της εταιρείας έχει την ευθύνη για την κατάρτιση και εύλογη παρουσίαση αυτών των Οικονομικών Καταστάσεων σύμφωνα με τα Διεθνή Πρότυπα Χρηματοοικονομικής Αναφοράς, όπως αυτά έχουν υιοθετηθεί από την Ευρωπαϊκή Ένωση. Η ευθύνη αυτή περιλαμβάνει σχεδιασμό, εφαρμογή και διατήρηση συστήματος εσωτερικού ελέγχου σχετικά με την κατάρτιση και εύλογη παρουσίαση οικονομικών καταστάσεων, απαλλαγμένων από ουσιώδη ανακρίβεια, που οφείλεται σε απάτη ή λάθος. Η ευθύνη αυτή περιλαμβάνει επίσης την επιλογή και εφαρμογή κατάλληλων λογιστικών πολιτικών και την διενέργεια λογιστικών εκτιμήσεων που είναι λογικές για τις περιστάσεις.

Ευθύνη Ελεγκτή

Δική μας ευθύνη είναι η έκφραση γνώμης επί αυτών των Οικονομικών Καταστάσεων, με βάση τον έλεγχό μας. Διενεργήσαμε τον έλεγχο σύμφωνα με τα Ελληνικά Ελεγκτικά Πρότυπα, που είναι εναρμονισμένα με τα Διεθνή Ελεγκτικά Πρότυπα. Τα Πρότυπα αυτά απαιτούν τη συμμόρφωσή μας με τους κανόνες δεοντολογίας και το σχεδιασμό και διενέργεια του ελέγχου μας με σκοπό την απόκτηση εύλογης διασφάλισης για το κατά πόσο οι οικονομικές καταστάσεις είναι απαλλαγμένες από ουσιώδη ανακρίβεια.

Ο έλεγχος περιλαμβάνει τη διενέργεια διαδικασιών για την συγκέντρωση ελεγκτικών τεκμηρίων, σχετικά με τα ποσά και τις πληροφορίες που περιλαμβάνονται στις οικονομικές καταστάσεις. Οι διαδικασίες επιλέγονται κατά την κρίση του ελεγκτή και περιλαμβάνουν την εκτίμηση του κινδύνου ουσιώδους ανακρίβειας των οικονομικών καταστάσεων, λόγω απάτης ή λάθους. Για την εκτίμηση του κινδύνου αυτού, ο ελεγκτής λαμβάνει υπόψη το σύστημα εσωτερικού ελέγχου σχετικά με την κατάρτιση και εύλογη παρουσίαση των οικονομικών

ΥΠΗΡΕΣΙΕΣ ΑΝΟΙΚΤΗΣ ΤΕΧΝΟΛΟΓΙΑΣ (OTS) Α.Ε
Ετήσιες Οικονομικές Καταστάσεις
για τη χρήση από 1η Ιανουαρίου 2008 έως 31η Δεκεμβρίου 2008
(Τα ποσά είναι εκπεφρασμένα σε Ευρώ)

καταστάσεων, με σκοπό το σχεδιασμό ελεγκτικών διαδικασιών για τις περιστάσεις και όχι για την έκφραση γνώμης επί της αποτελεσματικότητας του συστήματος εσωτερικού ελέγχου της εταιρείας. Ο έλεγχος περιλαμβάνει επίσης την αξιολόγηση της καταλληλότητας των λογιστικών πολιτικών που εφαρμόστηκαν και του εύλογου των εκτιμήσεων που έγιναν από τη Διοίκηση, καθώς και αξιολόγηση της συνολικής παρουσίασης των οικονομικών καταστάσεων.

Πιστεύουμε ότι τα ελεγκτικά τεκμήρια που έχουμε συγκεντρώσει είναι επαρκή και κατάλληλα για τη θεμελίωση της γνώμης μας.

Γνώμη

Κατά τη γνώμη μας, οι συνημμένες Οικονομικές Καταστάσεις παρουσιάζουν εύλογα από κάθε ουσιώδη άποψη την οικονομική κατάσταση της Εταιρείας κατά την 31 Δεκεμβρίου 2008, την χρηματοοικονομική της επίδοση και τις Ταμειακές της Ροές για τη χρήση που έληξε την ημερομηνία αυτή σύμφωνα με τα Διεθνή Πρότυπα Χρηματοοικονομικής Αναφοράς, όπως αυτά υιοθετήθηκαν από την Ευρωπαϊκή Ένωση.

Αναφορά επί άλλων νομικών θεμάτων

Επαληθεύσαμε τη συμφωνία και την αντιστοίχιση του περιεχομένου της Έκθεσης του Διοικητικού Συμβουλίου με τις συνημμένες οικονομικές καταστάσεις, στα πλαίσια των οριζόμενων από τα άρθρα 43 και 37 του Κ.Ν 2190/1920

Ο ΟΡΚΩΤΟΣ ΕΛΕΓΚΤΗΣ ΛΟΓΙΣΤΗΣ

ΓΕΩΡΓΙΟΣ ΑΝ. ΜΠΑΤΣΟΥΛΗΣ
Α.Μ. Σ.Ο.Ε.Λ. 14001



Πρότυπος Ελληνική Ελεγκτική ΑΕ
Ορκωτοί Ελεγκτές Λογιστές

Πατησίων 81 & Χέυδεν

Α.Μ. ΣΟΕΛ 111



ΕΚΘΕΣΗ ΔΙΟΙΚΗΤΙΚΟΥ ΣΥΜΒΟΥΛΙΟΥ

Προς τους κ. Μετόχους της Εταιρείας OTS ΑΕ

Κύριοι Μέτοχοι,

Σύμφωνα με το Νόμο (άρθρο 43^ο παρ. 3 του Ν.2190/1920) και το Καταστατικό της Εταιρίας μας, θέτουμε υπόψη σας τα πεπραγμένα της Διαχείρισεως μας, για το χρονικό διάστημα 1 Ιανουαρίου 2008 – 31 Δεκεμβρίου 2008.

A. ΕΞΕΛΙΞΗ ΕΡΓΑΣΙΩΝ ΤΗΣ ΕΤΑΙΡΙΑΣ

Όπως προκύπτει από τα αριθμητικά δεδομένα των Οικονομικών Καταστάσεων της 31.12.2008, η εταιρεία συνέχισε την ανάπτυξη των τελευταίων ετών και πέτυχε περαιτέρω αύξηση τόσο του κύκλου εργασιών όσο και της κερδοφορίας της σε σχέση με το 2007. Η περσινή οικονομική χρήση της εταιρείας έκλεισε με μεγάλη αύξηση του Κύκλου Εργασιών, κατά 30% και αύξηση των κερδών κατά 13%. Συγκεκριμένα, ο Κύκλος Εργασιών διαμορφώθηκε στα 7.392.422,96 από 5.673.988,81 € ενώ τα Κέρδη προ Φόρων έφτασαν τα 1.239.005 € από 1.095.419 €.

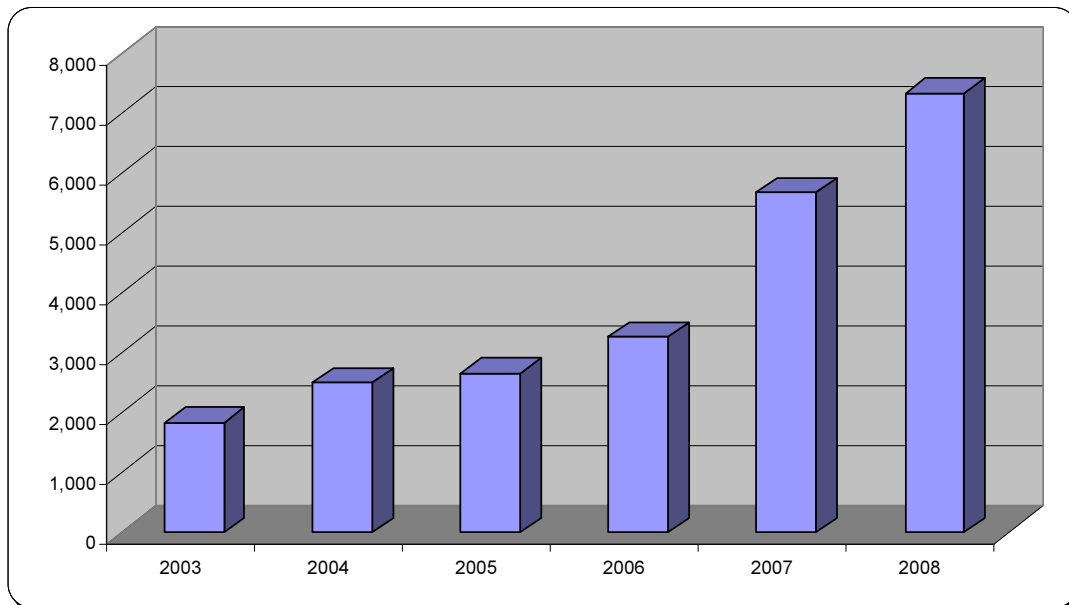
Η αύξηση αυτή κρίνεται πολύ θετική διότι δημιουργούνται οι προϋποθέσεις η εταιρεία να διευρύνει σημαντικά το υπάρχων πελατολόγιο της και να διεκδικήσει με αξιώσεις έργα του ΕΣΠΑ.

Η μεγάλη αύξηση των οικονομικών μεγεθών επιβεβαιώνει και την περσινή μας θέση ότι η καλή πορεία της εταιρείας έχει παγιωθεί και αποτελεί προϊόν σωστής στρατηγικής και οργάνωσης.

Ακολουθούν ορισμένα αναλυτικά στοιχεία για την πορεία της εταιρίας τα τελευταία πέντε χρόνια 2002-2008.

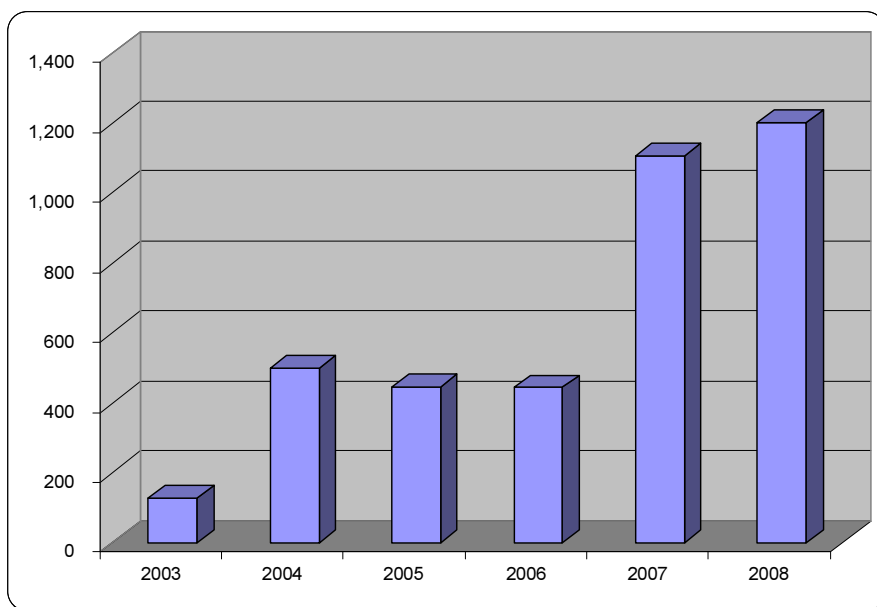
ΥΠΗΡΕΣΙΕΣ ΑΝΟΙΚΤΗΣ ΤΕΧΝΟΛΟΓΙΑΣ (ΟΤΣ) Α.Ε
Ετήσιες Οικονομικές Καταστάσεις
για τη χρήση από 1η Ιανουαρίου 2008 έως 31η Δεκεμβρίου 2008
(Τα ποσά είναι εκπεφρασμένα σε Ευρώ)

➤ **Κύκλος Εργασιών**



| ΕΤΟΣ | 2002 | 2003 | 2004 | 2005 | 2006 | 2007 | 2008 |
|------------------------|-----------|-----------|-----------|-----------|-----------|-----------|-----------|
| ΚΥΚΛΟΣ ΕΡΓΑΣΙΩΝ | 1.774.715 | 1.846.808 | 2.504.539 | 2.665.548 | 3.268.842 | 5.673.988 | 7.392.422 |
| ΜΕΤΑΒΟΛΗ % | 7% | 4% | 36% | 6% | 22% | 74% | 10% |

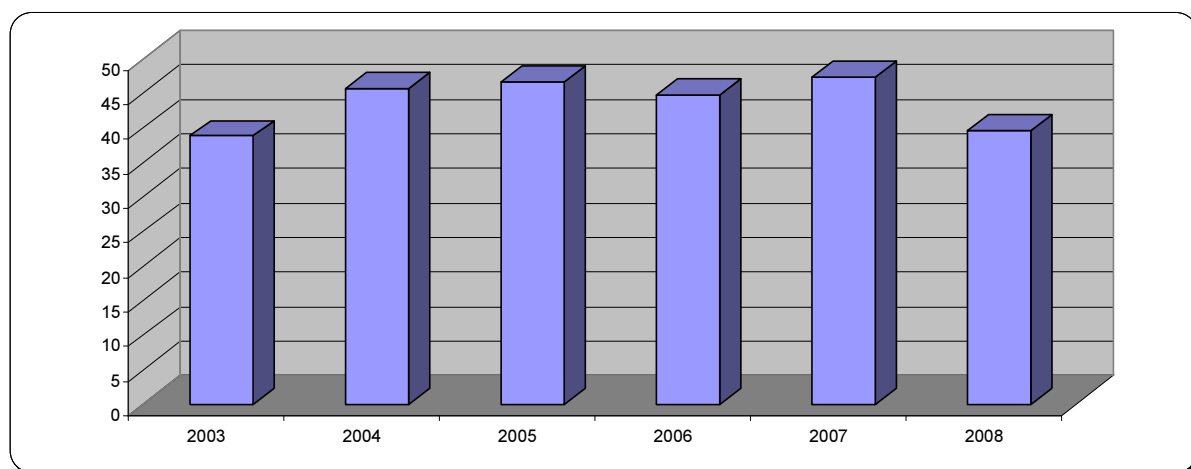
➤ **Κέρδη προ Φόρων**



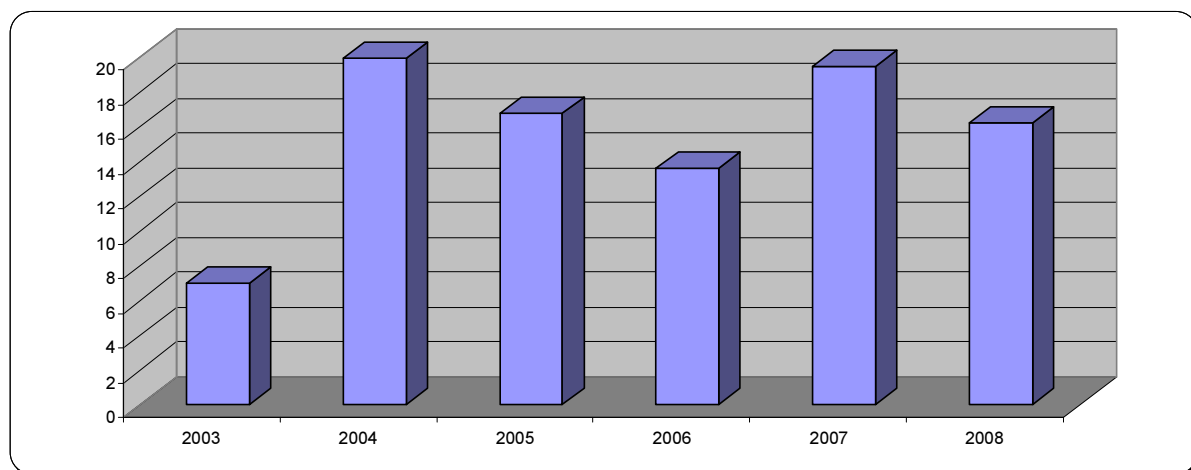
ΥΠΗΡΕΣΙΕΣ ΑΝΟΙΚΤΗΣ ΤΕΧΝΟΛΟΓΙΑΣ (ΟΤΣ) Α.Ε
Ετήσιες Οικονομικές Καταστάσεις
για τη χρήση από 1η Ιανουαρίου 2008 έως 31η Δεκεμβρίου 2008
(Τα ποσά είναι εκπεφρασμένα σε Ευρώ)

| ΕΤΟΣ | 2002 | 2003 | 2004 | 2005 | 2006 | 2007 | 2008 |
|------------------------|---------|---------|---------|---------|---------|-----------|-----------|
| ΚΕΡΔΗ ΠΡΟ ΦΟΡΩΝ | 299.155 | 129.498 | 500.822 | 447.084 | 450.691 | 1.095.419 | 1.239.005 |
| ΜΕΤΑΒΟΛΗ % | 21,36% | -56,71% | 285% | - 10% | - 0% | 148% | 13% |

➤ **Περιθώρια Κέρδους**



| ΕΤΟΣ | 2002 | 2003 | 2004 | 2005 | 2006 | 2007 | 2008 |
|---|-----------|-----------|-----------|-----------|-----------|-----------|-----------|
| ΚΥΚΛΟΣ ΕΡΓΑΣΙΩΝ | 1.774.715 | 1.846.808 | 2.504.539 | 2.665.548 | 3.268.842 | 5.673.988 | 7.392.422 |
| Περιθώριο Μικτού Κέρδους (Gross Profit margin) | 41,51 | 38,72 | 45,69 | 46,53 | 44,75 | 47,22 | 40% |

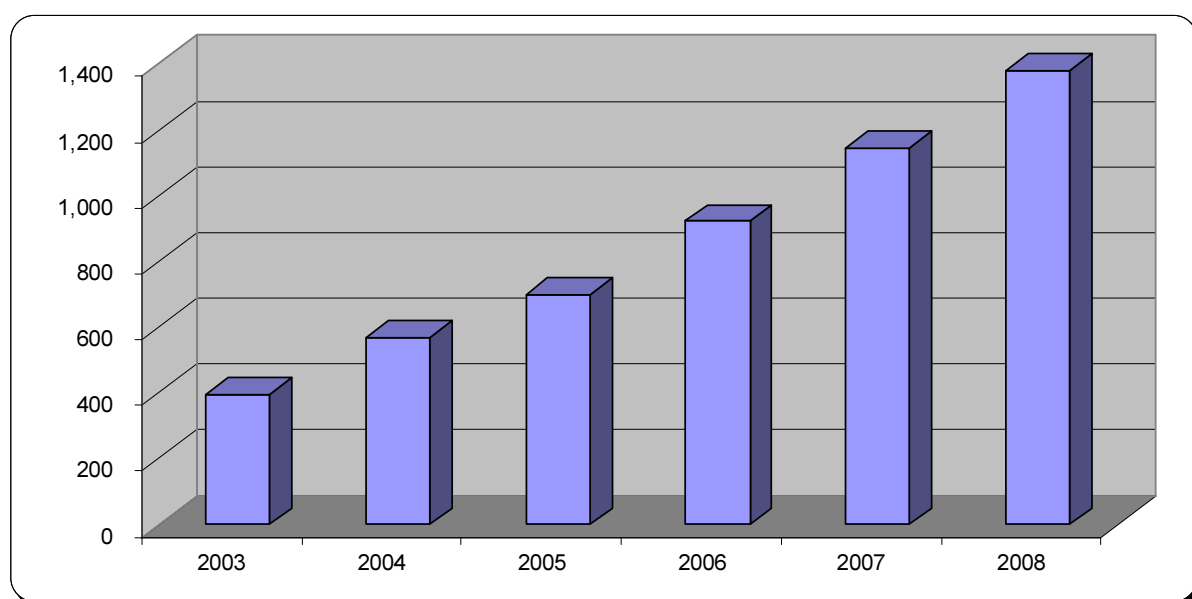


| ΕΤΟΣ | 2002 | 2003 | 2004 | 2005 | 2006 | 2007 | 2008 |
|------------------------|-----------|-----------|-----------|-----------|-----------|-----------|-----------|
| ΚΥΚΛΟΣ ΕΡΓΑΣΙΩΝ | 1.774.715 | 1.846.808 | 2.504.539 | 2.665.548 | 3.268.842 | 5.673.988 | 7.392.422 |

ΥΠΗΡΕΣΙΕΣ ΑΝΟΙΚΤΗΣ ΤΕΧΝΟΛΟΓΙΑΣ (ΟΤΣ) Α.Ε
Ετήσιες Οικονομικές Καταστάσεις
για τη χρήση από 1η Ιανουαρίου 2008 έως 31η Δεκεμβρίου 2008
(Τα ποσά είναι εκπεφρασμένα σε Ευρώ)

| | | | | | | | |
|--|-------|------|-------|-------|-------|-------|-------|
| Περιθώριο Καθαρού Κέρδους (Net Profit Margin) | 16,86 | 7,01 | 20,00 | 16,78 | 13,61 | 19,50 | 16.26 |
|--|-------|------|-------|-------|-------|-------|-------|

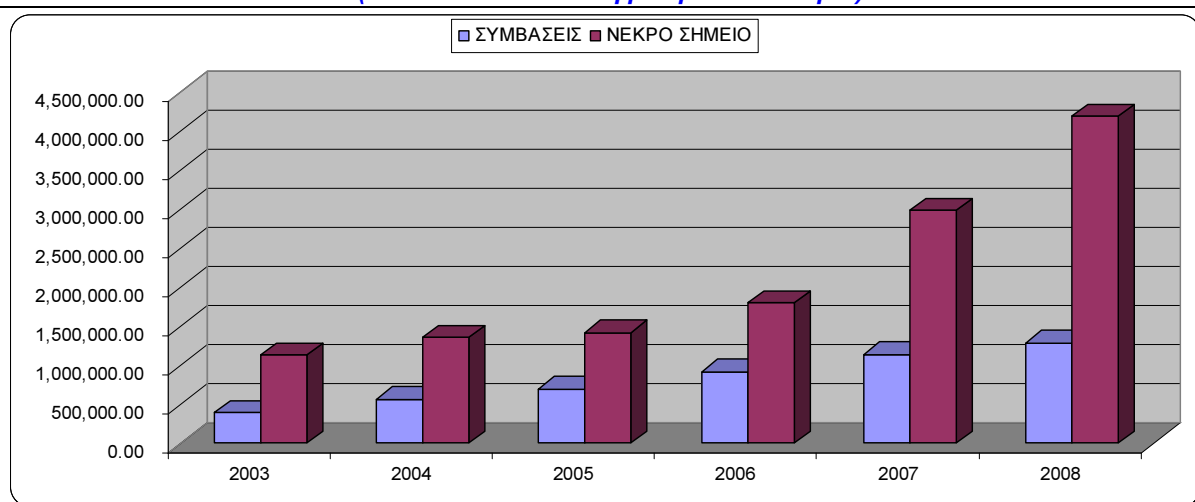
➤ **Έσοδα Συμβάσεων Υποστήριξης**



| ΕΤΟΣ | 2002 | 2003 | 2004 | 2005 | 2006 | 2007 | 2008 |
|-------------------|---------|---------|---------|---------|---------|-----------|-----------|
| ΣΥΜΒΑΣΕΙΣ | 195.000 | 395.000 | 570.000 | 700.000 | 923.000 | 1.147.000 | 1.292.000 |
| ΜΕΤΑΒΟΛΗ % | 30 % | 102 % | 44 % | 22 % | 32 % | 24 % | 13% |

Έσοδα Συμβάσεων – Νεκρό Σημείο

ΥΠΗΡΕΣΙΕΣ ΑΝΟΙΚΤΗΣ ΤΕΧΝΟΛΟΓΙΑΣ (ΟΤΣ) Α.Ε
Ετήσιες Οικονομικές Καταστάσεις
για τη χρήση από 1η Ιανουαρίου 2008 έως 31η Δεκεμβρίου 2008
(Τα ποσά είναι εκπεφρασμένα σε Ευρώ)



| ΕΤΟΣ | 2002 | 2003 | 2004 | 2005 | 2006 | 2007 | 2008 |
|---------------------|--------------|--------------|-------------|-------------|-------------|-------------|-------------|
| ΣΥΜΒΑΣΕΙΣ | 195.000,00 € | 395.000,00 € | 570.000 € | 700.000 € | 923.000 € | 1.147.000 € | 1.292.000 € |
| ΝΕΚΡΟ ΣΗΜΕΙΟ | 1.038.024 € | 1.131.651 € | 1.360.226 € | 1.425.182 € | 1.805.933 € | 2.994.910 € | 4.200.000 € |
| ΠΟΣΟΣΤΟ % | 18 % | 34 % | 41 % | 49 % | 51 % | 38 % | 35 % |

Από τα παραπάνω στοιχεία βγαίνουν τα εξής συμπεράσματα:

- Η εταιρία έχει μία σταθερή ανοδική πορεία τα τελευταία χρόνια σε όλα τα κρίσιμα μεγέθη.
- Έχουμε σταθερή αύξηση τόσο του κύκλου εργασιών όσο και των κερδών έχοντας κάνει ταυτόχρονα μία σημαντική επένδυση στο Ανθρώπινο μας Δυναμικό με σκοπό να διευρύνουμε τις δραστηριότητες και το πελατολόγιό μας.
- Έχουμε μία διαχρονική βελτίωση του περιθωρίου καθαρών κερδών.
- Έχουμε ένα διαχρονικά πολύ υψηλό Μικτό Περιθώριο Κέρδος μεγαλύτερο του 40% που εξασφαλίζει υψηλό safety cushion.
- Έχουμε σταθερή αύξηση των εσόδων που προέρχονται από τις Συμβάσεις Υποστήριξης. Σημειώνουμε επίσης, ότι οι Συμβάσεις Υποστήριξης προέρχονται από ένα πολύ μεγάλο αριθμό πελατών, με τους πρώτους δέκα πελάτες να μην συμμετέχουν με πάνω από 15% στα συγκεκριμένα έσοδα, γεγονός που αποδεικνύει τη μεγάλη διασπορά των κρίσιμων αυτών εσόδων.

Βασικοί Αριθμοδείκτες

Ακολουθεί η εξέλιξη των σημαντικότερων αριθμοδεικτών:

| Αριθμοδείκτης | 2005 | 2006 | 2007 | E2008 |
|---------------|------|------|------|-------|
|---------------|------|------|------|-------|

ΥΠΗΡΕΣΙΕΣ ΑΝΟΙΚΤΗΣ ΤΕΧΝΟΛΟΓΙΑΣ (OTS) Α.Ε
Ετήσιες Οικονομικές Καταστάσεις
για τη χρήση από 1η Ιανουαρίου 2008 έως 31η Δεκεμβρίου 2008
(Τα ποσά είναι εκπεφρασμένα σε Ευρώ)

| Αριθμοδείκτης | 2005 | 2006 | 2007 | Ε2008 |
|---|------|------|----------|-------|
| Αριθμοδείκτες Εξέλιξης (Progress Ratios) | | | | |
| Εξέλιξη Κύκλου Εργασιών | 6% | 23% | 74% | 30% |
| Εξέλιξη EBITDA | -8% | 2% | 149% | 13% |
| Αριθμοδείκτες Ρευστότητας (Liquidity Rat.) | | | | |
| Γενική (Κυκλοφοριακή) Ρευστότητα | 2,0 | 1,5 | 1,8 | 1,5 |
| Πραγματική Ρευστότητα (Acid Test Ratio) | 1,9 | 0,8 | 1,3 | 1,3 |
| Αριθμοδείκτες Δανειακής Επιβάρυνσης | | | | |
| Βαθμός Δανειακής Επιβάρυνσης | | | | |
| Debt / Net Worth | 0 | 0,8 | 0,3 | 0,5 |
| Debt / Share Capital | 0 | 1,6 | 0,9 | 0,7 |
| Debt / EBITDA | 0 | 2,4 | 0,5 | 0,8 |
| Net Debt / EBITDA | 0 | 1,5 | αρνητικό | 0,04 |
| Βαθμός Κάλυψης Χρημ/κών Εξόδων | | | | |
| EBITDA / Interest | n/a | 26,8 | 10,0 | 13,1 |
| EBIT / Interest | n/a | 24,7 | 9,6 | 12,0 |
| Αριθμοδείκτες Κερδοφορίας | | | | |
| Μικτό Περιθώριο Κέρδους | 47% | 46% | 47% | *40% |
| Περιθώριο EBITDA | 19% | 16% | 22% | 19% |
| Περιθώριο Καθαρού Κέρδους | 12% | 10% | 13% | 12% |
| Αριθμοδείκτες Αποδοτικότητας | | | | |
| ROE όπου E= Μετοχικό Κεφάλαιο | 61% | 51% | 98% | 71% |
| ROA | 16% | 11% | 17% | 14% |
| Αριθμοδείκτες Κυκλοφοριακής Ταχύτητας | | | | |
| Ημέρες Είσπραξης Απαιτήσεων | 148 | 128 | 125 | 223 |
| Κυκλοφοριακή Ταχύτητα Αποθεμάτων (σε ημέρες) | 26 | 363 | 143 | 75 |
| Ημέρες Πληρωμής Προμηθευτών | 62 | 92 | 78 | 115 |

Από τον παραπάνω πίνακα φαίνεται η σταθερότητα της εταιρίας με τους περισσότερους δείκτες είτε να παραμένουν σταθεροί σε ικανοποιητικές τιμές είτε να βελτιώνονται.

Η εικόνα της εξέλιξης της επιχείρησης προκύπτει και από τους παραπάνω αριθμοδείκτες, οι οποίοι αντιπαραβαλλόμενοι με τους αντίστοιχους αριθμοδείκτες των τελευταίων ετών, παρουσιάζουν τη διαχρονική μεταβολή του κύκλου εργασιών, των κερδών, των παγίων, του παθητικού και της ταμειακής ρευστότητας σε ποσοστιαίες μονάδες, δείχνοντας τη

ΥΠΗΡΕΣΙΕΣ ΑΝΟΙΚΤΗΣ ΤΕΧΝΟΛΟΓΙΑΣ (OTS) Α.Ε
Ετήσιες Οικονομικές Καταστάσεις
για τη χρήση από 1η Ιανουαρίου 2008 έως 31η Δεκεμβρίου 2008
(Τα ποσά είναι εκπεφρασμένα σε Ευρώ)

σταθερότητα και ανάπτυξη των οικονομικών στοιχείων της εταιρίας.

Η εταιρία μας κατάφερε για άλλη μια χρονιά να ενισχύσει σημαντικά το όνομά της έναντι του ανταγωνισμού καθιστώντας τον εαυτό της με απόλυτη επιτυχία σύμβολο αξιοπιστίας στο χώρο όπου δραστηριοποιείται. Το ισχυρό όνομα που έχτισε η εταιρία μας στη συγκεκριμένη αγορά μας δίνει και ένα ανάλογο προβάδισμα στη διεκδίκηση έργων του ΕΣΠΑ.

B. ΠΡΟΒΛΕΨΕΙΣ ΓΙΑ ΤΗΝ ΠΟΡΕΙΑ ΤΗΣ ΕΤΑΙΡΙΑΣ

Η εταιρία έχει όλες τις προϋποθέσεις για να συνεχίσει την αναπτυξιακή της πορεία και να αυξήσει το μερίδιό της στην αγορά στην οποία δραστηριοποιείται. Η εταιρεία κατάφερε να υλοποιήσει με απόλυτη επιτυχία ένα πολύ μεγάλο αριθμό έργων ηλεκτρονικής διακυβέρνησης στη χώρα που αφορούν την Τοπική Αυτοδιοίκηση. Η πολύ επιτυχημένη υλοποίηση μεγάλου πλήθους τεχνολογικά σύνθετων και κατά γενική ομολογία πρωτοποριακών έργων και η εξίσου επιτυχημένη προβολή αυτών στην κοινωνία, αποτέλεσε ισχυρό προβάδισμα στην διεκδίκηση παρόμοιων έργων που προκηρύχθηκαν σε μεγάλο αριθμό Δήμων και Νομαρχιών της χώρας. Το 2009 σηματοδοτεί την έναρξη του 4ου Κύκλου Ανάπτυξης της Εταιρίας, κατά τη διάρκεια του οποίου, η OTS θα επικεντρωθεί στην αναδιοργάνωση της Εταιρίας, αλλά και τα σημαντικά έργα του ΕΣΠΑ τα οποία θα έχει την ευκαιρία να διεκδικήσει. Θα προχωρήσει λοιπόν σε:

- Προετοιμασία για το ΕΣΠΑ
- Ανάπτυξη νέων προϊόντων.
- Ανασυγκρότηση και μετεκπαίδευση του προσωπικού

Πέρα της συνεχούς προσπάθειας για επέκταση των υπαρχόντων εργασιών, κατά τη διάρκεια του κύκλου αυτού, η Εταιρία θα δώσει ιδιαίτερη έμφαση στην προετοιμασία της για τη διεκδίκηση Έργων του ΕΣΠΑ, καθώς μερικώς ο 4ος Κύκλος Ανάπτυξης και η Περίοδος ισχύος του ΕΣΠΑ συμπίπτουν χρονικά (η διακήρυξη των Έργων δεν έχει ξεκινήσει μέχρι και σήμερα, σχεδόν 2 χρόνια μετά την επίσημη έναρξη της 4ης Προγραμματικής Περιόδου).

Η Στρατηγική της Εταιρίας βασίζεται στην ανάπτυξη νέων προϊόντων / υπηρεσιών τα οποία θα παρουσιάσει στην αγορά και την ισχυρή θέση που η Εταιρία αποσκοπεί να κατακτήσει στην αγορά μέσω των προϊόντων αυτών. Τα βασικότερα από αυτά είναι:

- **To OpenCity** – Η πρώτη Ψηφιακή Συμπολιτεία με περισσότερους από 300 Δήμους στην οποία θα λαμβάνει χώρα ένα μέρος της κοινωνικής και οικονομικής ζωής των Δήμων (eServices, eTourism, eCommerce, eLearning κ.α.).

ΥΠΗΡΕΣΙΕΣ ΑΝΟΙΚΤΗΣ ΤΕΧΝΟΛΟΓΙΑΣ (OTS) Α.Ε
Ετήσιες Οικονομικές Καταστάσεις
για τη χρήση από 1η Ιανουαρίου 2008 έως 31η Δεκεμβρίου 2008
(Τα ποσά είναι εκπεφρασμένα σε Ευρώ)

- **To OpenGov** – Ανασχεδιασμός των βασικών εφαρμογών που ήδη χρησιμοποιούνται με σκοπό τη δημιουργία του πιο σύγχρονου Ολοκληρωμένου Πληροφοριακού Συστήματος (ΟΠΣ) για τη Δημόσια Διοίκηση εκμεταλλευόμενη την εμπειρία και τη γνώση της Εταιρίας από τη μέχρι σήμερα χρήση τους.
- **To OpenCommunity** – Το πρώτο Κοινωνικό Δίκτυο για όλους όσους σχετίζονται με τη Δημόσια Διοίκηση. Οι πελάτες θα μπορούν να λαμβάνουν ειδικές υπηρεσίες υποστήριξης και ηλεκτρονικής εκπαίδευσης.
- **Ο Αστερίας** - Πλατφόρμα μέσω της οποίας θα γίνει η διασύνδεση όλων των ηλεκτρονικών πρωτοκόλλων μεταξύ των φορέων του Δημοσίου με δυνατότητα ηλεκτρονικής ανταλλαγής εγγράφων και συνεργατικής διεκπεραίωσης υποθέσεων.

Γ. ΕΞΟΔΑ ΕΡΕΥΝΑΣ ΚΑΙ ΑΝΑΠΤΥΞΗΣ

Η εταιρία διατήρησε περίπου στα ίδια επίπεδα το ποσό των εξόδων για την έρευνα και ανάπτυξη σε σχέση με το προηγούμενο έτος με σκοπό να αυξήσει το ανταγωνιστικό της πλεονέκτημα έναντι των ανταγωνιστών της. Συγκεκριμένα το ποσοστό που διατέθηκε για έρευνα και ανάπτυξη ανήλθε περίπου στο 2.5% των συνολικών της εξόδων ήτοι περίπου 122.705 €.

Δ. ΕΠΕΝΔΥΣΕΙΣ

Η OTS ως εταιρία παραγωγής εξειδικευμένου λογισμικού που δραστηριοποιείται στο χώρο της περιφερειακής δημόσιας διοίκησης έχει καταξιωθεί ως μια δυναμικά ανερχόμενη εταιρία πληροφορικής. Είναι σημαντικό να κατανοηθεί ότι τα έργα του Γ' ΚΠΣ είναι μία σημαντική ευκαιρία ανάπτυξης της εταιρείας χωρίς ωστόσο να παραμεληθεί η βασική δραστηριότητα της εταιρείας. Η βασική αγορά στην οποία έχει επενδύσει η εταιρεία τα τελευταία χρόνια όχι απλά δεν πρέπει να παραμεληθεί τα επόμενα χρόνια αλλά θα πρέπει παράλληλα και ανεξάρτητα από τα έργα του Γ' ΚΠΣ να διευρυνθεί προκειμένου η εταιρεία να διασφαλίσει την ανάπτυξή της και μετά τη λήξη του Γ' ΚΠΣ.

Προκειμένου λοιπόν να εδραιώσει τη σημερινή της θέση αλλά και να ανταποκριθεί με επιτυχία στον νέο αναπτυξιακό κύκλο απαιτούνται ορισμένες επενδύσεις οι οποίες θα συμβάλλουν στην αξιοποίηση της υπάρχουσας εγκατεστημένης βάσης αλλά και στην διεύρυνσή της.

Έχοντας εξετάσει προσεκτικά τα δεδομένα της αγοράς και τις δυνατότητες της εταιρίας έχουμε καταστρώσει ένα επιχειρησιακό σχέδιο με στόχο την κατάκτηση της πρώτης θέσης στην αγορά που δραστηριοποιούμαστε. Η μέχρι σήμερα πρακτική της εταιρίας διακρίνεται για

ΥΠΗΡΕΣΙΕΣ ΑΝΟΙΚΤΗΣ ΤΕΧΝΟΛΟΓΙΑΣ (OTS) Α.Ε
Ετήσιες Οικονομικές Καταστάσεις
για τη χρήση από 1η Ιανουαρίου 2008 έως 31η Δεκεμβρίου 2008
(Τα ποσά είναι εκπεφρασμένα σε Ευρώ)

την χρηστή διαχείριση και τον αποτελεσματικό προγραμματισμό. Παρακάτω παρουσιάζουμε συνοπτικά τις βασικές επενδύσεις της εταιρίας για την τριετία 2009 – 2012.

| A/A | Περιγραφή επένδυσης | Προϋπολογισμός |
|---------------|------------------------------------|-----------------------|
| 1 | Ανάπτυξη νέου ERP Δημοσίου | 1.000.000 € |
| 2 | Ανάπτυξη Πλατφόρμας Ψηφιακής Πώλης | 2.000.000 € |
| 3 | Ανάπτυξη OTS Academy | 800.000 € |
| 4 | Marketing & Δίκτυο Συνεργατών | 1.500.000 € |
| ΣΥΝΟΛΟ | | 5.300.000 € |

E. ΚΑΤΕΧΟΜΕΝΑ ΧΡΕΟΓΡΑΦΑ

Η Εταιρία δεν είχε στην κατοχή της χρεόγραφα (repos) την 31.12.2008

ΣΤ. ΔΙΑΘΕΣΙΜΟ ΣΥΝΑΛΛΑΓΜΑ

Η εταιρία δεν είχε καταθέσεις σε συνάλλαγμα την 31/12/2008.

Z. ΑΚΙΝΗΤΑ ΚΥΡΙΟΤΗΤΑΣ ΤΗΣ ΕΤΑΙΡΙΑΣ – ΕΜΠΡΑΓΜΑΤΑ ΒΑΡΗ

Η εταιρία δεν έχει στην κατοχή της ιδιόκτητα ακίνητα.

H. ΕΝΔΕΧΟΜΕΝΕΣ ΖΗΜΙΕΣ ΣΤΟ ΑΜΕΣΟ ΜΕΛΛΟΝ

Δεν υπάρχουν γνωστά γεγονότα, ούτε αναμένονται τέτοια που θα μπορούσαν να προκαλέσουν ζημίες στην εταιρία στο άμεσο μέλλον.

Θ. ΥΠΟΚΑΤΑΣΤΗΜΑΤΑ

Σκοπός του υποκαταστήματος συνεχίζει να είναι η ενίσχυση του μεριδίου της αγοράς της εταιρείας στη Νότιο Ελλάδα και να συμβάλει στην καλύτερη εξυπηρέτηση του εκεί ήδη υπάρχοντος πελατολογίου που επιτεύχθηκε. Το υποκατάστημα κατάφερε και φέτος να ανταπεξέρθει στις υποχρεώσεις του και να διατηρήσει το περίπου 20% που κατέχει στον κύκλο εργασιών της εταιρίας. Ενισχύθηκε επίσης με την πρόσληψη νέων ανθρώπων.

Η παρούσα έκθεση αποφασίζετε να τεθεί στη διάθεση των ελεγκτών της εταιρίας.

ΥΠΗΡΕΣΙΕΣ ΑΝΟΙΚΤΗΣ ΤΕΧΝΟΛΟΓΙΑΣ (OTS) Α.Ε
Ετήσιες Οικονομικές Καταστάσεις
για τη χρήση από 1η Ιανουαρίου 2008 έως 31η Δεκεμβρίου 2008
(Τα ποσά είναι εκπεφρασμένα σε Ευρώ)

Όλα τα μέλη του διοικητικού συμβουλίου συμφωνούν με την παραπάνω έκθεση διαχείρισης και τις οικονομικές καταστάσεις της εταιρίας.

| | | | |
|----------------------|---|---|-------------------|
| Ο Πρόεδρος του Δ.Σ. | Ο 1 ^{ος} Αντιπρόεδρος του Δ.Σ. | Ο 2 ^{ος} Αντιπρόεδρος του Δ.Σ. | Το μέλος του Δ.Σ. |
| Παμπουκίδης Σπυρίδων | Παμπουκίδης Αγγελος | Τσιαδής Ιωάννης | Λουρίδας Αντώνης |

ΥΠΗΡΕΣΙΕΣ ΑΝΟΙΚΤΗΣ ΤΕΧΝΟΛΟΓΙΑΣ (OTS) Α.Ε
Ετήσιες Οικονομικές Καταστάσεις
για τη χρήση από 1η Ιανουαρίου 2008 έως 31η Δεκεμβρίου 2008
(Τα ποσά είναι εκπεφρασμένα σε Ευρώ)

ΚΑΤΑΣΤΑΣΗ ΑΠΟΤΕΛΕΣΜΑΤΩΝ ΧΡΗΣΕΩΣ

| | Σημείωση | 1/1-31/12/2008 | 1/1-31/12/2007 |
|--|----------|-----------------------|-----------------------|
| Πωλήσεις | 6 | 7.392.423 | 5.673.989 |
| Μείον: Κόστος πωλήσεων | 8 | -4.424.845 | -2.988.536 |
| Μικτό κέρδος | | 2.967.578 | 2.685.452 |
| Λοιπά έσοδα εκμεταλλεύσεως | 7 | 122.035 | 37.549 |
| Έξοδα διοικητικής λειτουργίας | 9 | -637.787 | -546.566 |
| Έξοδα λειτουργίας διαθέσεως | 10 | -978.726 | -840.113 |
| Έξοδα λειτουργίας έρευνας & ανάπτυξης | 11 | -124.436 | -112.078 |
| Λοιπά λειτουργικά έξοδα | 12 | -246 | -2.056 |
| Λειτουργικά αποτελέσματα | | 1.348.418 | 1.222.188 |
| Κόστος χρηματοδότησης | 13 | -109.413 | -126.769 |
| Αποτελέσματα συνήθων εργασιών | | 1.239.005 | 1.095.419 |
| Έσοδα/Έξοδα επενδύσεων | | 0 | 0 |
| Αποτελέσματα προ φόρων | | 1.239.005 | 1.095.419 |
| Φόρος εισοδήματος | 14 | -485.210 | -358.137 |
| Αποτελέσματα μετά φόρων | | <u>753.795</u> | <u>737.282</u> |
| | | | |
| Κέρδη ανά μετοχή (€ ανά μετοχή) | | | |
| Βασικά | 15 | 18,3461 | 29,4913 |

ΥΠΗΡΕΣΙΕΣ ΑΝΟΙΚΤΗΣ ΤΕΧΝΟΛΟΓΙΑΣ (ΟΤΣ) Α.Ε
Ετήσιες Οικονομικές Καταστάσεις
για τη χρήση από 1η Ιανουαρίου 2008 έως 31η Δεκεμβρίου 2008
(Τα ποσά είναι εκπεφρασμένα σε Ευρώ)

ΙΣΟΛΟΓΙΣΜΟΣ

ΙΣΟΛΟΓΙΣΜΟΣ

ΕΝΕΡΓΗΤΙΚΟ

Πάγιο ενεργητικό

Ενσώματες ακινητοποιήσεις

Ασώματες ακινητοποιήσεις

Μακροπρόθεσμες απαιτήσεις

Σύνολο πάγιου ενεργητικού

Κυκλοφορούν ενεργητικό

Αποθέματα

Πελάτες και λοιπές απαιτήσεις

Μετρητά και χρηματικά διαθέσιμα

Σύνολο κυκλοφορούντος ενεργητικού

ΣΥΝΟΛΟ ΕΝΕΡΓΗΤΙΚΟΥ

ΠΑΘΗΤΙΚΟ

ΚΑΘΑΡΗ ΘΕΣΗ

Μετοχικό κεφάλαιο

Αποθεματικά κεφάλαια

Υπόλοιπο κερδών (ζημιών) εις νέο

Σύνολο Καθαρής Θέσης

ΥΠΟΧΡΕΩΣΕΙΣ

Μακροπρόθεσμες υποχρεώσεις

Προβλέψεις για παροχές προς τους εργαζομένους

Αναβαλλόμενες φορολογικές υποχρεώσεις

Προβλέψεις για ενδεχόμενους κινδύνους και έξοδα

Σύνολο μακροπρόθεσμων υποχρεώσεων

Βραχυπρόθεσμες υποχρεώσεις

Προμηθευτές και λοιπές υποχρεώσεις

Δάνεια

Βραχυπρόθεσμες φορολογικές υποχρεώσεις

Σύνολο βραχυπρόθεσμων υποχρεώσεων

Σύνολο υποχρεώσεων

ΣΥΝΟΛΟ ΚΑΘΑΡΗΣ ΘΕΣΗΣ ΚΑΙ ΥΠΟΧΡΕΩΣΕΩΝ

| | Σημείωση | 31/12/2008 | 31/12/2007 |
|---|----------|-------------------------|-------------------------|
| ΕΝΕΡΓΗΤΙΚΟ | | | |
| Πάγιο ενεργητικό | | | |
| Ενσώματες ακινητοποιήσεις | 16 | 339.091 | 287.410 |
| Ασώματες ακινητοποιήσεις | 17 | 40.706 | 49.823 |
| Μακροπρόθεσμες απαιτήσεις | 18 | 15.591 | 13.365 |
| Σύνολο πάγιου ενεργητικού | | <u>395.388</u> | <u>350.597</u> |
| Κυκλοφορούν ενεργητικό | | | |
| Αποθέματα | 19 | 920.253 | 1.168.232 |
| Πελάτες και λοιπές απαιτήσεις | 20 | 4.564.402 | 2.598.691 |
| Μετρητά και χρηματικά διαθέσιμα | 21 | 1.067.463 | 1.134.623 |
| Σύνολο κυκλοφορούντος ενεργητικού | | <u>6.552.118</u> | <u>4.901.546</u> |
| ΣΥΝΟΛΟ ΕΝΕΡΓΗΤΙΚΟΥ | | <u>6.947.506</u> | <u>5.252.143</u> |
| ΠΑΘΗΤΙΚΟ | | | |
| ΚΑΘΑΡΗ ΘΕΣΗ | | | |
| Μετοχικό κεφάλαιο | 22 | 1.710.000 | 750.000 |
| Αποθεματικά κεφάλαια | 23 | 177.159 | 583.214 |
| Υπόλοιπο κερδών (ζημιών) εις νέο | | 671.324 | 747.360 |
| Σύνολο Καθαρής Θέσης | | <u>2.558.483</u> | <u>2.080.574</u> |
| ΥΠΟΧΡΕΩΣΕΙΣ | | | |
| Μακροπρόθεσμες υποχρεώσεις | | | |
| Προβλέψεις για παροχές προς τους εργαζομένους | 26 | 160.510 | 140.520 |
| Αναβαλλόμενες φορολογικές υποχρεώσεις | 14 | 24.281 | 15.257 |
| Προβλέψεις για ενδεχόμενους κινδύνους και έξοδα | 27 | 150.000 | 80.000 |
| Σύνολο μακροπρόθεσμων υποχρεώσεων | | <u>334.791</u> | <u>235.777</u> |
| Βραχυπρόθεσμες υποχρεώσεις | | | |
| Προμηθευτές και λοιπές υποχρεώσεις | 28 | 2.693.438 | 2.058.805 |
| Δάνεια | 25 | 1.122.012 | 679.125 |
| Βραχυπρόθεσμες φορολογικές υποχρεώσεις | | 238.783 | 197.864 |
| Σύνολο βραχυπρόθεσμων υποχρεώσεων | | <u>4.054.232</u> | <u>2.935.793</u> |
| Σύνολο υποχρεώσεων | | <u>4.389.023</u> | <u>3.171.570</u> |
| ΣΥΝΟΛΟ ΚΑΘΑΡΗΣ ΘΕΣΗΣ ΚΑΙ ΥΠΟΧΡΕΩΣΕΩΝ | | <u>6.947.506</u> | <u>5.252.143</u> |

ΥΠΗΡΕΣΙΕΣ ΑΝΟΙΚΤΗΣ ΤΕΧΝΟΛΟΓΙΑΣ (OTS) Α.Ε.
Ετήσιες Οικονομικές Καταστάσεις
για τη χρήση από 1η Ιανουαρίου 2008 έως 31η Δεκεμβρίου 2008
(Τα ποσά είναι εκπεφρασμένα σε Ευρώ)

ΚΑΤΑΣΤΑΣΗ ΜΕΤΑΒΟΛΩΝ ΚΑΘΑΡΗΣ ΘΕΣΗΣ ΕΤΑΙΡΙΑΣ

| | | Μετοχικό κεφάλαιο | Τακτικό αποθεματικό | Λοιπά αποθεματικά | Υπόλοιπο εις νέο | Σύνολο |
|--------------------|--------------------------------------|-------------------------|------------------------|----------------------|-----------------------|-------------------------|
| Καθαρή Θέση | Κατά την 31/12/2006 | 750.000 | 81.314 | 460.414 | 156.610 | 1.448.337 |
| | Αποτελέσματα χρήσεως μετά από φόρους | 0 | 41.487 | 0 | 695.796 | 737.282 |
| | Διανεμηθέντα μερίσματα | 0 | 0 | 0 | -105.046 | -105.046 |
| Καθαρή Θέση | Κατά την 31/12/2007 | 750.000 | 122.800 | 460.414 | 747.360 | 2.080.574 |
| | Αποτελέσματα χρήσεως μετά από φόρους | 0 | 45.077 | 0 | 708.718 | 753.795 |
| | Διανεμηθέντα μερίσματα | 0 | 0 | 0 | -275.886 | -275.886 |
| | Αύξηση Μετοχικού κεφαλαίου | 960.000 | 0 | -960.000 | 0 | 0 |
| | Διανεμηθέντα αποθεματικά | 0 | 0 | 508.868 | -508.868 | 0 |
| Καθαρή Θέση | Κατά την 31/12/2008 | <u>1.710.000</u> | <u>167.878</u> | <u>9.282</u> | <u>671.324</u> | <u>2.558.483</u> |

ΥΠΗΡΕΣΙΕΣ ΑΝΟΙΚΤΗΣ ΤΕΧΝΟΛΟΓΙΑΣ (ΟΤΣ) Α.Ε
Ετήσιες Οικονομικές Καταστάσεις
για τη χρήση από 1η Ιανουαρίου 2008 έως 31η Δεκεμβρίου 2008
(Τα ποσά είναι εκπεφρασμένα σε Ευρώ)

ΚΑΤΑΣΤΑΣΗ ΤΑΜΕΙΑΚΩΝ ΡΟΩΝ ΧΡΗΣΗΣ

| | <u>1/1-31/12/2008</u> | <u>1/1-31/12/2007</u> |
|--|-------------------------|-------------------------|
| <u>Λειτουργικές δραστηριότητες</u> | | |
| Αποτελέσματα προ φόρων (συνεχιζόμενες δραστηριότητες) | 1.239.005 | 1.095.419 |
| Πλέον (μείον) προσαρμογές για: | | |
| Αποσβέσεις | 55.818 | 48.326 |
| Προβλέψεις | 31.856 | 21.112 |
| Ζημιές (κέρδη) από εκποίηση παγίων περιουσιακών στοιχείων | 0 | -10 |
| Ζημιές από διαγραφή παγίων & αύλων | 0 | 897 |
| Αποτελέσματα (έσοδα, έξοδα, κέρδη και ζημιές) επενδυτικής δραστηριότητας | -8.069 | -2.398 |
| Χρεωστικοί τόκοι και συναφή έξοδα | 117.482 | 129.167 |
| | <u>1.436.093</u> | <u>1.292.514</u> |
| Πλέον/ μείον προσαρμογές για μεταβολές λογαριασμών κεφαλαίου κίνησης ή που σχετίζονται με τις λειτουργικές δραστηριότητες: | | |
| Μείωση / (αύξηση) αποθεμάτων | 247.978 | 579.732 |
| Μείωση / (αύξηση) απαιτήσεων | -1.979.803 | -1.454.690 |
| (Μείωση) / αύξηση υποχρεώσεων (πλην τραπεζών) | 634.633 | 1.034.050 |
| (Μείον): | | |
| Χρεωστικοί τόκοι και συναφή έξοδα καταβεβλημένα | -117.482 | -129.167 |
| Καταβεβλημένοι φόροι | -365.267 | -148.228 |
| Σύνολο εισροών / (εκροών) από λειτουργικές δραστηριότητες (α) | <u>-143.847</u> | <u>1.174.211</u> |
| <u>Επενδυτικές δραστηριότητες</u> | | |
| Αγορά ενσώματων και αύλων παγίων στοιχείων | -98.383 | -59.567 |
| Εισπράξεις από πωλήσεις συμμετοχών και χρεογράφων | 0 | 220.000 |
| Τόκοι εισπραχθέντες | 8.069 | 2.398 |
| Σύνολο εισροών / (εκροών) από επενδυτικές δραστηριότητες (β) | <u>-90.315</u> | <u>162.831</u> |
| <u>Χρηματοδοτικές δραστηριότητες</u> | | |
| Εισπράξεις από εκδοθέντα / αναληφθέντα δάνεια | 442.887 | 0 |
| Εξοφλήσεις δανείων | 0 | -551.583 |
| Μερίσματα πληρωθέντα | -275.886 | -105.046 |
| Σύνολο εισροών / (εκροών) από χρηματοδοτικές δραστηριότητες (γ) | <u>167.002</u> | <u>-656.629</u> |
| Καθαρή αύξηση / (μείωση) στα ταμειακά διαθέσιμα και ισοδύναμα χρήσης (α)+(β)+(γ) | <u>-67.160</u> | <u>680.413</u> |
| Ταμειακά διαθέσιμα και ισοδύναμα έναρξης χρήσης | 1.134.623 | 454.210 |
| Ταμειακά διαθέσιμα και ισοδύναμα λήξης χρήσης | <u>1.067.463</u> | <u>1.134.623</u> |

ΥΠΗΡΕΣΙΕΣ ΑΝΟΙΚΤΗΣ ΤΕΧΝΟΛΟΓΙΑΣ (OTS) Α.Ε
Ετήσιες Οικονομικές Καταστάσεις
για τη χρήση από 1η Ιανουαρίου 2008 έως 31η Δεκεμβρίου 2008
(Τα ποσά είναι εκπεφρασμένα σε Ευρώ)

Περιγραφή του Εταιρίας

Ο Όμιλος ALTEC («ο Όμιλος») αποτελεί έναν ισχυρό Όμιλο που παρέχει προϊόντα και υπηρεσίες στην Ελλάδα και την Ευρώπη στον χώρο των επικοινωνιών και της πληροφορικής.

Η OTS AE («η Εταιρεία») του Ομίλου ALTEC A.B.E.E., η οποία είναι ανώνυμη εταιρεία που ιδρύθηκε και στεγάζεται στην Ελλάδα στη διεύθυνση: Μοναστηρίου 125 Θεσσαλονίκη

1. Βάση Σύνταξης των Οικονομικών Καταστάσεων

1.1 Γενικά

Οι παρούσες εταιρικές και ενοποιημένες οικονομικές καταστάσεις έχουν συνταχθεί από τη Διοίκηση σύμφωνα με τα Διεθνή Πρότυπα Χρηματοοικονομικής Πληροφόρησης (ΔΠΧΠ), και τις Διερμηνείες της Επιτροπής Διερμηνειών των Διεθνών Προτύπων Χρηματοοικονομικής Πληροφόρησης, όπως έχουν υιοθετηθεί από την Ευρωπαϊκή Ένωση και τα ΔΠΧΠ που έχουν εκδοθεί από το Συμβούλιο Διεθνών Λογιστικών Προτύπων (ΣΔΛΠ).

Όλα τα ΔΠΧΠ που έχουν εκδοθεί από το ΣΔΛΠ και ισχύουν κατά την σύνταξη αυτών των οικονομικών καταστάσεων έχουν υιοθετηθεί από το Ευρωπαϊκό Συμβούλιο μέσω της διαδικασίας επικύρωσης της Ευρωπαϊκής Επιτροπής (ΕΕ), εκτός από συγκεκριμένες διατάξεις του Διεθνούς Λογιστικού Προτύπου (ΔΛΠ) 39 «Χρηματοοικονομικά Εργαλεία: Αναγνώριση και Επιμέτρηση» που αφορούν σε αντιστάθμιση χαρτοφυλακίου καταθέσεων.

Οι λογιστικές αρχές που χρησιμοποιήθηκαν για την προετοιμασία και την παρουσίαση των ετήσιων οικονομικών καταστάσεων είναι σύμφωνες με αυτές που χρησιμοποιήθηκαν για την σύνταξη των οικονομικών πληροφοριών της Εταιρείας κατά την 31 Δεκεμβρίου 2007 όπως δημοσιεύτηκαν στην ιστοσελίδα της Εταιρείας για σκοπούς ενημέρωσης.

Οι οικονομικές καταστάσεις έχουν συνταχθεί με βάση την αρχή του ιστορικού κόστους και την αρχή της συνέχισης της δραστηριότητας.

ΥΠΗΡΕΣΙΕΣ ΑΝΟΙΚΤΗΣ ΤΕΧΝΟΛΟΓΙΑΣ (OTS) Α.Ε
Ετήσιες Οικονομικές Καταστάσεις
για τη χρήση από 1η Ιανουαρίου 2008 έως 31η Δεκεμβρίου 2008
(Τα ποσά είναι εκπεφρασμένα σε Ευρώ)

1.2 Χρήση εκτιμήσεων

Η σύνταξη των οικονομικών καταστάσεων σύμφωνα με τα Δ.Π.Χ.Π. απαιτεί όπως η Διοίκηση της Εταιρείας να προβαίνει στην διενέργεια εκτιμήσεων και υποθέσεων, οι οποίες επηρεάζουν τα υπόλοιπα των κονδυλίων του ενεργητικού, του παθητικού και της κατάστασης αποτελεσμάτων χρήσεως, καθώς και τη γνωστοποίηση ενδεχόμενων απαιτήσεων και υποχρεώσεων κατά την ημερομηνία κατάρτισης των οικονομικών καταστάσεων. Οι εκτιμήσεις και υποθέσεις αυτές βασίζονται στην υπάρχουσα εμπειρία και σε λοιπούς παράγοντες και δεδομένα τα οποία θεωρούνται εύλογα και αναθεωρούνται σε τακτά χρονικά διαστήματα. Η επίδραση των αναθεωρήσεων των υιοθετημένων εκτιμήσεων και υποθέσεων αναγνωρίζεται στη χρήση κατά την οποία πραγματοποιούνται ή και σε επόμενες εάν η αναθεώρηση επηρεάζει όχι μόνο την παρούσα αλλά και επόμενες χρήσεις.

1.3 Έγκριση των Ετήσιων Οικονομικών Καταστάσεων

Οι ετήσιες οικονομικές καταστάσεις της χρήσεως που έληξε την 31η Δεκεμβρίου 2008 (1/1-31/12/2008) εγκρίθηκαν προς δημοσιοποίηση από το Διοικητικό Συμβούλιο την 26 Μαρτίου 2009.

1.4 Νέα πρότυπα, διερμηνείες και τροποποίηση υφιστάμενων προτύπων

Το Συμβούλιο Διεθνών Λογιστικών Προτύπων καθώς και η Επιτροπή Διερμηνειών, έχουν εκδώσει μία σειρά νέων λογιστικών προτύπων και διερμηνειών καθώς και τροποποιήσεων υφιστάμενων προτύπων, η εφαρμογή των οποίων είναι υποχρεωτική για τις διαχειριστικές περιόδους που αρχίζουν από την 1η Ιανουαρίου 2006 και εντεύθεν (εκτός αν αναφέρεται διαφορετικά κατωτέρω). Η εκτίμηση της Διοικήσεως της Εταιρείας σχετικά με την επίδραση από την εφαρμογή των εν λόγω νέων προτύπων και διερμηνειών παρατίθεται στη συνέχεια:

Δ.Λ.Π. 39 Κατάλληλα μέσα αντιστάθμισης - τροποποίηση (εφαρμόζεται για ετήσιες λογιστικές περιόδους που ξεκινούν κατά ή μετά την 1η Ιουλίου 2008)

Το τροποποιημένο Δ.Λ.Π. 39 επιτρέπει σε μία οντότητα να προσδιορίσει ως αντισταθμιζόμενο στοιχείο ένα τμήμα της μεταβολής της εύλογης αξίας ή της διακύμανσης της ταμειακής ροής ενός χρηματοοικονομικού μέσου. Μία οντότητα μπορεί να προσδιορίσει τις μεταβολές στην εύλογη αξία ή στις ταμειακές ροές που συνδέονται με έναν μονομερή κίνδυνο ως το αντισταθμιζόμενο στοιχείο, σε μια αποτελεσματική σχέση αντιστάθμισης. Το τροποποιημένο Δ.Λ.Π. 39 δεν έχει εφαρμογή στην Εταιρία.

ΥΠΗΡΕΣΙΕΣ ΑΝΟΙΚΤΗΣ ΤΕΧΝΟΛΟΓΙΑΣ (OTS) Α.Ε
Ετήσιες Οικονομικές Καταστάσεις
για τη χρήση από 1η Ιανουαρίου 2008 έως 31η Δεκεμβρίου 2008
(Τα ποσά είναι εκπεφρασμένα σε Ευρώ)

Δ.Λ.Π. 39 και Δ.Π.Χ.Α. 7 Αναταξινόμηση Χρηματοοικονομικών μέσων - τροποποίηση (εφαρμόζεται για ετήσιες λογιστικές περιόδους που ξεκινούν κατά ή μετά την 1η Ιουλίου 2008)

Οι τροποποιήσεις του Δ.Λ.Π. 39 και του Δ.Π.Χ.Α. 7 επιτρέπουν σε μία οντότητα να αναταξινομήσει μη παράγωγα χρηματοοικονομικά στοιχεία (εκτός αυτών που έχουν αναγνωρισθεί, σύμφωνα με τον κανόνα της εύλογης αξίας, στην εύλογη αξία τους μέσω αποτελεσμάτων κατά την αρχική τους αναγνώριση) από την κατηγορία των χρηματοοικονομικών μέσων σε εύλογη αξία μέσω αποτελεσμάτων, σε ιδιαίτερες μόνο περιστάσεις. Επιπλέον, επιτρέπουν την αναταξινόμηση χρηματοοικονομικού περιουσιακού στοιχείου, ταξινομημένου ως διαθέσιμο προς πώληση ή σε εύλογη αξία μέσω των αποτελεσμάτων, το οποίο θα πληρούσε τον ορισμό των δανείων και των απαιτήσεων (εκτός αυτών που έχουν αναγνωρισθεί, σύμφωνα με τον κανόνα της εύλογης αξίας, στην εύλογη αξία τους μέσω αποτελεσμάτων κατά την αρχική τους αναγνώριση) στην κατηγορία των δανείων και απαιτήσεων, εάν η εταιρεία έχει την πρόθεση και την ικανότητα να διατηρήσει το χρηματοοικονομικό περιουσιακό στοιχείο για το προσεχές μέλλον ή μέχρι τη λήξη του. Τα τροποποιημένα Δ.Λ.Π. 39 και Δ.Π.Χ.Α. 7 δεν έχουν εφαρμογή στην Εταιρία.

Δ.Π.Χ.Α. 8 Λειτουργικοί τομείς δραστηριότητας (ισχύει από 1η Ιανουαρίου 2009)

Το Δ.Π.Χ.Α. 8 απαιτεί όπως η παρεχόμενη πληροφόρηση που σχετίζεται με λειτουργικούς τομείς δραστηριότητας να είναι αυτή που λαμβάνει γνώση η διοίκηση, προκειμένου να κατανείμει τους διαθέσιμους πόρους και να εκτιμά την απόδοση. Η εφαρμογή του εν λόγω προτύπου εκτιμάται ότι δεν θα επηρεάσει σημαντικά τον τρόπο παρουσίασης των τομέων δραστηριότητας βάσει του Δ.Λ.Π. 14 "Πληροφόρηση κατά τομέα". Το εν λόγω πρότυπο δεν έχει ακόμα υιοθετηθεί από την Ευρωπαϊκή Ένωση.

Δ.Λ.Π. 23 Κόστος δανεισμού-τροποποίηση (εφαρμόζεται για ετήσιες λογιστικές περιόδους που ξεκινούν κατά ή μετά την 1η Ιανουαρίου 2009)

Στην τροποποιημένη έκδοση του Δ.Λ.Π. 23, η προηγουμένως θεωρούμενη βασική μέθοδος της αναγνώρισης του κόστους δανεισμού στα αποτελέσματα, έχει εξαιρεθεί. Αντιθέτως, κόστος δανεισμού το οποίο είναι άμεσα αποδιδόμενο στην απόκτηση, κατασκευή ή παραγωγή ενός περιουσιακού στοιχείου που πληρεί τις προϋποθέσεις, όπως αυτό καθορίζεται από το Δ.Λ.Π. 23, θα πρέπει να αποτελεί μέρος του κόστους αυτού του στοιχείου. Η τροποποίηση του εν λόγω προτύπου δεν έχει ακόμα υιοθετηθεί από την Ευρωπαϊκή Ένωση.

ΥΠΗΡΕΣΙΕΣ ΑΝΟΙΚΤΗΣ ΤΕΧΝΟΛΟΓΙΑΣ (OTS) Α.Ε
Ετήσιες Οικονομικές Καταστάσεις
για τη χρήση από 1η Ιανουαρίου 2008 έως 31η Δεκεμβρίου 2008
(Τα ποσά είναι εκπεφρασμένα σε Ευρώ)

Δ.Λ.Π. 1 Παρουσίαση των Οικονομικών Καταστάσεων-τροποποίηση (εφαρμόζεται για ετήσιες λογιστικές περιόδους που ξεκινούν κατά ή μετά την 1η Ιανουαρίου 2009)

Το τροποποιημένο Δ.Λ.Π. 1 απαιτεί όπως η κατάσταση μεταβολών ιδίων κεφαλαίων να περιλαμβάνει μόνο συναλλαγές με τους μετόχους. Για το λόγο αυτό, εισάγεται μια νέα κατάσταση συνολικού εισοδήματος και τα μερίσματα προς τους μετόχους θα εμφανίζονται μόνο στην κατάσταση μεταβολών ιδίων κεφαλαίων ή στις σημειώσεις των οικονομικών καταστάσεων. Η τροποποίηση του εν λόγω προτύπου δεν έχει ακόμα υιοθετηθεί από την Ευρωπαϊκή Ένωση.

Δ.Π.Χ.Α. 2 Παροχές που Εξαρτώνται από την Αξία των Μετοχών-τροποποίηση, Προϋποθέσεις Κατοχύρωσης και Ακυρώσεις (εφαρμόζεται για ετήσιες λογιστικές περιόδους που ξεκινούν κατά ή μετά την 1η Ιανουαρίου 2009)

Η τροποποίηση του Δ.Π.Χ.Α. 2 διευκρινίζει τον ορισμό των προϋποθέσεων της κατοχύρωσης” (vesting conditions), με την εισαγωγή του όρου “προϋποθέσεις μη κατοχύρωσης” (non-vesting conditions) για όρους που δεν αποτελούν όρους υπηρεσίας ή όρους απόδοσης. Επίσης, διευκρινίζεται ότι όλες οι ακυρώσεις είτε προέρχονται από την ίδια την οικονομική οντότητα είτε από τα συμβαλλόμενα μέρη, πρέπει να έχουν την ίδια λογιστική αντιμετώπιση. Η τροποποίηση του εν λόγω προτύπου δεν έχει εφαρμογή στην Εταιρία.

Δ.Λ.Π. 32 και Δ.Λ.Π. 1 Χρηματοοικονομικά εργαλεία με δικαίωμα πρόωρης πώλησης στον εκδότη και υποχρεώσεις που πηγάζουν σε ρευστοποιήσεις – τροποποίηση (εφαρμόζεται για ετήσιες λογιστικές περιόδους που ξεκινούν κατά ή μετά την 1η Ιανουαρίου 2009)

Οι τροποποιήσεις των Δ.Λ.Π. 32 και Δ.Λ.Π. 1 απαιτούν όπως οι οντότητες να κατηγοριοποιούν χρηματοοικονομικά εργαλεία με δικαίωμα πρόωρης πώλησης στον εκδότη και χρηματοοικονομικά εργαλεία ή συστατικά στοιχεία χρηματοοικονομικών εργαλείων που επιβάλουν στην οντότητα την υποχρέωση να επιδώσουν σε έναν άλλο συμβαλλόμενο ένα κατ’ αναλογία ποσοστό του καθαρού ενεργητικού της οντότητας, κατά τη ρευστοποίηση ως ίδια κεφάλαια, με την προϋπόθεση ότι τα χρηματοοικονομικά εργαλεία έχουν συγκεκριμένα χαρακτηριστικά και πληρούν συγκεκριμένες προϋποθέσεις. Η τροποποίηση του εν λόγω προτύπου δεν έχει εφαρμογή στον στην Εταιρία.

Δ.Π.Χ.Α. 1 Πρώτη εφαρμογή των Δ.Π.Χ.Α. & Δ.Λ.Π. 27 Ενοποιημένες και Εταιρικές Οικονομικές Καταστάσεις-τροποποίηση (εφαρμόζονται για τις ετήσιες λογιστικές περιόδους που ξεκινούν την 1η Ιανουαρίου 2009 ή μεταγενέστερα)

ΥΠΗΡΕΣΙΕΣ ΑΝΟΙΚΤΗΣ ΤΕΧΝΟΛΟΓΙΑΣ (OTS) Α.Ε
Ετήσιες Οικονομικές Καταστάσεις
για τη χρήση από 1η Ιανουαρίου 2008 έως 31η Δεκεμβρίου 2008
(Τα ποσά είναι εκπεφρασμένα σε Ευρώ)

Το τροποποιημένο Δ.Π.Χ.Α. 1 επιτρέπει στις εταιρείες που εφαρμόζουν για πρώτη φορά τα Δ.Π.Χ.Α. να χρησιμοποιήσουν ως τεκμαρτό κόστος, είτε την εύλογη αξία είτε την λογιστική αξία με βάση τις προηγούμενες λογιστικές πρακτικές για την επιμέτρηση του αρχικού κόστους των επενδύσεων σε θυγατρικές επιχειρήσεις, σε από κοινού ελεγχόμενες οντότητες και σε συνδεδεμένες εταιρείες. Η τροποποίηση επίσης καταργεί τον ορισμό της μεθόδου του κόστους από το Δ.Λ.Π. 27 και τον αντικαθιστά με την απαίτηση τα μερίσματα να παρουσιάζονται ως εισόδημα στις ατομικές οικονομικές καταστάσεις του επενδυτή. Οι ανωτέρω τροποποιήσεις δεν έχουν εφαρμογή, καθώς ημερομηνία μετάβασης στα Δ.Π.Χ.Α. αποτελεί η 1/1/2007.

Δ.Λ.Π. 27 Ενοποιημένες και Εταιρικές Οικονομικές Καταστάσεις-αναθεώρηση (εφαρμόζεται για ετήσιες λογιστικές περιόδους που ξεκινούν κατά ή μετά την 1η Ιουλίου 2009)

Το αναθεωρημένο Δ.Λ.Π. 27 απαιτεί τα αποτελέσματα όλων των συναλλαγών σχετικά με μειοψηφικά συμμετοχικά συμφέροντα να εμφανίζονται στα ίδια κεφάλαια, εφόσον δεν υπάρχει αλλαγή στον έλεγχο και αυτές οι συναλλαγές δεν θα καταλήγουν πλέον σε υπεραξία ή κέρδη και ζημιές. Το πρότυπο επίσης καθορίζει το λογιστικό χειρισμό όταν ο έλεγχος χάνεται. Οποιοδήποτε υπολειπόμενο συμμετοχικό συμφέρον στην οντότητα επανεκτιμάται στην εύλογη αξία και το κέρδος ή η ζημιά αναγνωρίζεται στην κατάσταση αποτελεσμάτων χρήσεως. Το τροποποιημένο Δ.Λ.Π. 27 δεν έχει εφαρμογή στην Εταιρεία.

Δ.Π.Χ.Α. 3 Συνενώσεις επιχειρήσεων & Δ.Λ.Π. 27 Ενοποιημένες και Εταιρικές Οικονομικές Καταστάσεις (εφαρμόζεται για ετήσιες λογιστικές περιόδους που ξεκινούν κατά ή μετά την 1η Ιουλίου 2009)

Οι σημαντικότερες τροποποιήσεις των αναθεωρημένων Δ.Π.Χ.Α. 3 και Δ.Λ.Π. 27 είναι: (α) η μεγαλύτερη χρήση της εύλογης αξίας μέσω της κατάστασης αποτελεσμάτων χρήσεως, (β) ο επανυπολογισμός του μεριδίου συμμετοχής όταν ο έλεγχος των δραστηριοτήτων μιας οντότητας ανακτάται ή χάνεται, (γ) η αναγνώριση απευθείας στα ίδια κεφάλαια της επίδρασης όλων των μεταβολών του ποσοστού ελέγχου σε ελεγχόμενες και μη ελεγχόμενες οντότητες, οι οποίες δεν οδηγούν σε απώλεια του ελέγχου και (δ) η απόδοση βαρύτητας στο τίμημα που καταβλήθηκε στον πωλητή και όχι στις δαπάνες που πραγματοποίησε ο αγοραστής για την απόκτηση του ελέγχου μιας οντότητας, με συνέπεια κόστη που σχετίζονται με την εξαγορά και μεταβολές στην αξία του αρχικού τιμήματος να μην περιλαμβάνονται στο κόστος της συνένωσης αλλά να λογιστικοποιούνται συχνά στην κατάσταση αποτελεσμάτων χρήσεως. Τα τροποποιημένα Δ.Π.Χ.Α. 3 και Δ.Λ.Π. 27 δεν έχουν εφαρμογή στην Εταιρεία. Οι

ΥΠΗΡΕΣΙΕΣ ΑΝΟΙΚΤΗΣ ΤΕΧΝΟΛΟΓΙΑΣ (OTS) Α.Ε
Ετήσιες Οικονομικές Καταστάσεις
για τη χρήση από 1η Ιανουαρίου 2008 έως 31η Δεκεμβρίου 2008
(Τα ποσά είναι εκπεφρασμένα σε Ευρώ)

τροποποιήσεις των εν λόγω προτύπων δεν έχουν ακόμα υιοθετηθεί από την Ευρωπαϊκή Ένωση.

Δ.Π.Χ.Α. 5 Μη κυκλοφορούντα περιουσιακά στοιχεία που κατέχονται προς πώληση και διακοπείσες δραστηριότητες & Δ.Π.Χ.Α. 1 Πρώτη εφαρμογή των Δ.Π.Χ.Α.-τροποποίηση (εφαρμόζεται για ετήσιες λογιστικές περιόδους που ξεκινούν κατά ή μετά την 1η Ιουλίου 2009)

Η τροποποίηση του Δ.Π.Χ.Α. 5 διευκρινίζει ότι όλα τα περιουσιακά στοιχεία και οι υποχρεώσεις μιας θυγατρικής εταιρείας ταξινομούνται ως κατεχόμενα προς πώληση εάν ένα πρόγραμμα πώλησης για μερική διάθεση καταλήγει σε απώλεια του ελέγχου. Για την θυγατρική αυτή οφείλεται να γίνει σχετική γνωστοποίηση εφόσον ο ορισμός μιας διακοπείσας δραστηριότητας ικανοποιείται. Η τροποποίηση στο Δ.Π.Χ.Α. 1 ορίζει ότι αυτές οι τροποποιήσεις θα εφαρμόζονται μελλοντικά από την ημερομηνία μετάβασης στα Δ.Π.Χ.Α.. Το τροποποιημένο Δ.Π.Χ.Α. 5 δεν έχει εφαρμογή στην Εταιρία.

Δ.Λ.Π. 23 Κόστος δανεισμού-τροποποίηση (εφαρμόζεται για ετήσιες λογιστικές περιόδους που ξεκινούν κατά ή μετά την 1η Ιανουαρίου 2009)

Το τροποποιημένο Δ.Λ.Π. 23 ορίζει ότι το έξοδο του τόκου πρέπει να υπολογίζεται χρησιμοποιώντας τη μέθοδο του αποτελεσματικού επιτοκίου όπως ορίζει το Δ.Λ.Π. 39 "Χρηματοοικονομικά εργαλεία: αναγνώριση και επιμέτρηση" με σκοπό να εξαλειφθεί η ανακολουθία των όρων ανάμεσα στο Δ.Λ.Π. 39 και το Δ.Λ.Π. 23. Ο Όμιλος βρίσκεται στην διαδικασία εκτίμησης της πιθανής επίδρασης της συγκεκριμένης τροποποίησης.

Δ.Λ.Π. 28 Επενδύσεις σε συγγενείς επιχειρήσεις-τροποποίηση (και επακόλουθες τροποποιήσεις στο ΔΛΠ 32 Χρηματοοικονομικά εργαλεία: Παρουσίαση και Δ.Π.Χ.Α. 7 Χρηματοοικονομικά εργαλεία: Γνωστοποιήσεις) (εφαρμόζεται για ετήσιες λογιστικές περιόδους που ξεκινούν κατά ή μετά την 1η Ιανουαρίου 2009)

Η τροποποίηση του Δ.Λ.Π. 28 ορίζει ότι μία επένδυση σε συγγενή επιχείρηση αντιμετωπίζεται ως μοναδικό στοιχείο για σκοπούς ελέγχου απομείωσης και η όποια ζημιά απομείωσης δεν κατανέμεται σε συγκεκριμένα στοιχεία του ενεργητικού που περιλαμβάνονται στην επένδυση. Οι αναστροφές των ζημιών απομείωσης καταχωρούνται ως προσαρμογή στο λογιστικό υπόλοιπο της επένδυσης στην έκταση που το ανακτήσιμο ποσό της επένδυσης στη συγγενή αυξάνεται. Τα τροποποιημένα Δ.Λ.Π. 28 και Δ.Λ.Π. 32 δεν έχουν εφαρμογή στην Εταιρία.

ΥΠΗΡΕΣΙΕΣ ΑΝΟΙΚΤΗΣ ΤΕΧΝΟΛΟΓΙΑΣ (OTS) Α.Ε
Ετήσιες Οικονομικές Καταστάσεις
για τη χρήση από 1η Ιανουαρίου 2008 έως 31η Δεκεμβρίου 2008
(Τα ποσά είναι εκπεφρασμένα σε Ευρώ)

Δ.Λ.Π. 36 Απομείωση αξίας στοιχείων ενεργητικού-τροποποίηση (εφαρμόζεται για ετήσιες λογιστικές περιόδους που ξεκινούν κατά ή μετά την 1η Ιανουαρίου 2009)

Το τροποποιημένο Δ.Λ.Π. 36 απαιτεί στις περιπτώσεις όπου η εύλογη αξία (μείον τα κόστη πώλησης) υπολογίζεται βάσει των προεξοφλημένων ταμειακών ροών να γίνονται γνωστοποιήσεις ανάλογες με εκείνες του υπολογισμού της αξίας λόγω χρήσης. Το τροποποιημένο Δ.Λ.Π. 36 δεν έχει εφαρμογή στην Εταιρεία.

Δ.Λ.Π. 38 Αύλα περιουσιακά στοιχεία-τροποποίηση (εφαρμόζεται για ετήσιες λογιστικές περιόδους που ξεκινούν κατά ή μετά την 1η Ιανουαρίου 2009)

Το τροποποιημένο Δ.Λ.Π. 38 ορίζει ότι μία πληρωμή μπορεί να αναγνωριστεί ως προπληρωμή μόνο εάν έχει πραγματοποιηθεί πριν την απόκτηση του δικαιώματος πρόσβασης σε αγαθά ή λήψης υπηρεσιών. Η τροποποίηση αυτή πρακτικά σημαίνει ότι όταν αποκτηθεί πρόσβαση στα αγαθά ή λάβει τις υπηρεσίες τότε η πληρωμή θα πρέπει να λογιστικοποιείται στην κατάσταση αποτελεσμάτων χρήσεως. Η Εταιρία θα εφαρμόσει την τροποποίηση από την 1η Ιανουαρίου 2009.

Δ.Λ.Π. 19 Παροχές σε Εργαζομένους-τροποποίηση (εφαρμόζεται για ετήσιες λογιστικές περιόδους που ξεκινούν κατά ή μετά την 1η Ιουλίου 2009)

Οι τροποποιήσεις του αναθεωρημένου Δ.Λ.Π. 19 είναι:

(α) Μια τροποποίηση στο πρόγραμμα παροχών που καταλήγει σε μια μεταβολή στην έκταση στην οποία οι δεσμεύσεις για παροχές επηρεάζονται από μελλοντικές αυξήσεις των μισθών είναι μια περικοπή, ενώ μια τροποποίηση που μεταβάλλει τις παροχές που αποδίδονται στην προϋπηρεσία προκαλεί ένα αρνητικό κόστος προϋπηρεσίας εάν καταλήγει σε μείωση της παρούσας αξίας υποχρεώσεων καθορισμένων παροχών.

(β) Ο ορισμός της απόδοσης των επενδεδυμένων στοιχείων των συνταξιοδοτικών προγραμμάτων έχει τροποποιηθεί για να ορίσει ότι τα έξοδα διαχείρισης του προγράμματος εκπίπτουν στον υπολογισμό της απόδοσης των επενδεδυμένων περιουσιακών στοιχείων του προγράμματος μόνο στην έκταση που τα έξοδα αυτά έχουν εξαιρεθεί από την επιμέτρηση της υποχρέωσης καθορισμένων παροχών.

(γ) Ο διαχωρισμός μεταξύ βραχυπρόθεσμων και μακροπρόθεσμων παροχών σε εργαζομένους θα βασισθεί στο εάν οι παροχές θα τακτοποιηθούν εντός ή μετά τους δώδεκα (12) μήνες παροχής της υπηρεσίας των εργαζομένων.

(δ) Σύμφωνα με το Δ.Λ.Π. 37 "Προβλέψεις, Ενδεχόμενες Υποχρεώσεις και Ενδεχόμενα Περιουσιακά Στοιχεία" απαιτείται η γνωστοποίηση και όχι η αναγνώριση ενδεχόμενων υποχρεώσεων. Το Δ.Λ.Π. 19 έχει τροποποιηθεί ώστε να είναι συνεπές.

ΥΠΗΡΕΣΙΕΣ ΑΝΟΙΚΤΗΣ ΤΕΧΝΟΛΟΓΙΑΣ (OTS) Α.Ε
Ετήσιες Οικονομικές Καταστάσεις
για τη χρήση από 1η Ιανουαρίου 2008 έως 31η Δεκεμβρίου 2008
(Τα ποσά είναι εκπεφρασμένα σε Ευρώ)

Η Εταιρία βρίσκεται στην διαδικασία εκτίμησης της πιθανής επίδρασης της συγκεκριμένης τροποποίησης.

Δ.Λ.Π. 39 Χρηματοοικονομικά εργαλεία: Αναγνώριση και επιμέτρηση-τροποποίηση (εφαρμόζεται για ετήσιες λογιστικές περιόδους που ξεκινούν κατά ή μετά την 1η Ιανουαρίου 2009)

Οι τροποποιήσεις του Δ.Λ.Π. 39 είναι οι ακόλουθες:

(α) Επιτρέπουν σε μία οντότητα να αναταξινομήσει ένα παράγωγο χρηματοοικονομικό στοιχείο προς και από την κατηγορία της εύλογης αξίας μέσω των αποτελεσμάτων όταν ξεκινά ή παύει αντίστοιχα να πληρεί τις προϋποθέσεις ως μέσο αντιστάθμισης ταμειακών ροών ή αντιστάθμισης καθαρής επένδυσης.

(β) Τροποποιεί τον ορισμό του χρηματοοικονομικού περιουσιακού στοιχείου ή της χρηματοοικονομικής υποχρέωσης στην εύλογη αξία μέσω των αποτελεσμάτων όσον αφορά στοιχεία που κατέχονται ως διαθέσιμα για εμπορική εκμετάλλευση. Διευκρινίζεται ότι, ένα χρηματοοικονομικό περιουσιακό στοιχείο ή υποχρέωση που αποτελεί μέρος ενός χαρτοφυλακίου χρηματοοικονομικών μέσων που έχουν κοινή διαχείριση με τεκμηριωμένη ένδειξη πραγματικού πρόσφατου σχεδίου βραχυπρόθεσμης αποκόμισης κερδών, συμπεριλαμβάνεται σε αυτού του είδους το χαρτοφυλάκιο κατά την αρχική αναγνώριση.

(γ) Η ισχύουσα οδηγία για τον προσδιορισμό και την τεκμηρίωση αντισταθμίσεων δηλώνει ότι ένα μέσο αντιστάθμισης πρέπει να εμπλέκει μέρος που δεν ανήκει στην εν λόγω οικονομική οντότητα και αναφέρει έναν τομέα ως παράδειγμα μιας οικονομικής οντότητας. Αυτό σημαίνει ότι, για να εφαρμοστεί η λογιστική αντιστάθμιση σε επίπεδο τομέα, οι απαιτήσεις για τη λογιστική αντιστάθμιση πρέπει να πληρούνται από τον τομέα που το εφαρμόζει. Η τροποποίηση αφαιρεί αυτήν την απαίτηση έτσι ώστε το Δ.Λ.Π. 39 να συμβαδίζει με το Δ.Π.Χ.Α. 8 "Τομείς δραστηριοτήτων" το οποίο απαιτεί η γνωστοποίηση για τομείς να βασίζεται σε πληροφορίες που παρουσιάζονται στον Διευθύνοντα Σύμβουλο/Διοικητικό Συμβούλιο της οικονομικής οντότητας.

(δ) Όταν επιμετράται εκ νέου η λογιστική αξία ενός χρεωστικού τίτλου κατά τη διακοπή της λογιστικής αντιστάθμισης εύλογης αξίας, η τροποποίηση διευκρινίζει ότι πρέπει να χρησιμοποιείται ένα αναθεωρημένο πραγματικό επιτόκιο (υπολογισμένο την ημέρα της διακοπής της λογιστικής αντιστάθμισης εύλογης αξίας).

Το τροποποιημένο Δ.Λ.Π. 39 δεν έχει εφαρμογή στην Εταιρία.

Δ.Λ.Π. 1 Παρουσίαση των Οικονομικών Καταστάσεων-τροποποίηση (εφαρμόζεται για ετήσιες λογιστικές περιόδους που ξεκινούν κατά ή μετά την 1η Ιανουαρίου 2009)

ΥΠΗΡΕΣΙΕΣ ΑΝΟΙΚΤΗΣ ΤΕΧΝΟΛΟΓΙΑΣ (OTS) Α.Ε
Ετήσιες Οικονομικές Καταστάσεις
για τη χρήση από 1η Ιανουαρίου 2008 έως 31η Δεκεμβρίου 2008
(Τα ποσά είναι εκπεφρασμένα σε Ευρώ)

Το τροποποιημένο Δ.Λ.Π. 1 διευκρινίζει ότι ορισμένα χρηματοοικονομικά περιουσιακά στοιχεία και υποχρεώσεις τα οποία έχουν αναγνωρισθεί ως προοριζόμενα για εμπορική εκμετάλλευση σύμφωνα με τις διατάξεις του Δ.Λ.Π. 39 “Χρηματοοικονομικά εργαλεία: Αναγνώριση και επιμέτρηση” αποτελούν παραδείγματα κυκλοφορούντων στοιχείων ενεργητικού και βραχυπρόθεσμων υποχρεώσεων αντίστοιχα. Το τροποποιημένο Δ.Λ.Π. 1 δεν έχει εφαρμογή στην Εταιρία.

Δ.Λ.Π. 16 Ενσώματες ακινητοποιήσεις-τροποποίηση (και επακόλουθη τροποποίηση του Δ.Λ.Π 7 Καταστάσεις ταμειακών ροών) (εφαρμόζεται για ετήσιες λογιστικές περιόδους που ξεκινούν κατά ή μετά την 1η Ιανουαρίου 2009)

Η τροποποίηση του Δ.Λ.Π. 16 απαιτεί όπως οι οικονομικές οντότητες των οποίων οι συνήθεις δραστηριότητες περιλαμβάνουν την εκμίσθωση και εν συνεχεία πώληση περιουσιακών στοιχείων, να παρουσιάζουν το προϊόν της πώλησης ως έσοδο στην κατάσταση αποτελεσμάτων και να μεταφέρουν την αναπόσβεστη αξία του στοιχείου στα αποθέματα όταν το στοιχείο του ενεργητικού θεωρείται διαθέσιμο προς πώληση. Η επακόλουθη τροποποίηση του Δ.Λ.Π. 7 ορίζει ότι οι ταμειακές ροές που προκύπτουν από την αγορά, εκμίσθωση και πώληση των εν λόγω περιουσιακών στοιχείων κατατάσσονται στις ταμειακές ροές από λειτουργικές δραστηριότητες. Τα τροποποιημένα Δ.Λ.Π. 16 και Δ.Λ.Π. 7 δεν έχουν εφαρμογή στην Εταιρία.

Δ.Λ.Π. 27 Ενοποιημένες και Εταιρικές Οικονομικές Καταστάσεις-τροποποίηση (εφαρμόζεται για ετήσιες λογιστικές περιόδους που ξεκινούν κατά ή μετά την 1η Ιανουαρίου 2009)

Το τροποποιημένο Δ.Λ.Π. 27 ορίζει ότι στις περιπτώσεις όπου μια επένδυση σε θυγατρική εταιρεία, η οποία αντιμετωπίζεται λογιστικά σύμφωνα με το Δ.Λ.Π. 39 “Χρηματοοικονομικά μέσα: Αναγνώριση και επιμέτρηση”, έχει ταξινομηθεί ως στοιχείο κατεχόμενο προς πώληση σύμφωνα με το Δ.Π.Χ.Α. 5 “Μη κυκλοφορούντα στοιχεία ενεργητικού διαθέσιμα προς πώληση και διακοπτόμενες δραστηριότητες”, οι διατάξεις του Δ.Λ.Π. 39 θα εξακολουθούν να εφαρμόζονται. Το τροποποιημένο Δ.Λ.Π. 27 δεν έχει εφαρμογή στην Εταιρία.

Δ.Λ.Π. 28 Επενδύσεις σε συγγενείς επιχειρήσεις-τροποποίηση (και επακόλουθη τροποποίηση του Δ.Λ.Π. 32 Χρηματοοικονομικά εργαλεία: Παρουσίαση και Δ.Π.Χ.Α. 7 Χρηματοοικονομικά εργαλεία: Γνωστοποιήσεις) (εφαρμόζεται για ετήσιες λογιστικές περιόδους που ξεκινούν κατά ή μετά την 1η Ιανουαρίου 2009)

Η τροποποίηση του Δ.Λ.Π. 28 ορίζει ότι στις περιπτώσεις όπου μια επένδυση σε συγγενή επιχείρηση λογιστικοποιείται σύμφωνα με το Δ.Λ.Π. 39 “Χρηματοοικονομικά μέσα:

ΥΠΗΡΕΣΙΕΣ ΑΝΟΙΚΤΗΣ ΤΕΧΝΟΛΟΓΙΑΣ (OTS) Α.Ε
Ετήσιες Οικονομικές Καταστάσεις
για τη χρήση από 1η Ιανουαρίου 2008 έως 31η Δεκεμβρίου 2008
(Τα ποσά είναι εκπεφρασμένα σε Ευρώ)

Αναγνώριση και επιμέτρηση” επιπρόσθετα των απαιτούμενων γνωστοποιήσεων του Δ.Λ.Π. 32 “Χρηματοοικονομικά μέσα: Γνωστοποίηση και Παρουσίαση” και Δ.Π.Χ.Α. 7 “Χρηματοοικονομικά εργαλεία: Γνωστοποιήσεις” θα πρέπει να γίνουν συγκεκριμένες και όχι όλες οι απαιτούμενες γνωστοποιήσεις του Δ.Λ.Π. 28. Τα τροποποιημένα Δ.Λ.Π. 28, Δ.Λ.Π. 32 και Δ.Π.Χ.Α. 7 δεν έχουν εφαρμογή στην Εταιρία.

Δ.Λ.Π. 29 Παρουσίαση Οικονομικών Στοιχείων σε Υπερπληθωριστικές Οικονομίες - τροποποίηση (εφαρμόζεται για ετήσιες λογιστικές περιόδους που ξεκινούν κατά ή μετά την 1η Ιανουαρίου 2009)

Η τροποποίηση του Δ.Λ.Π. 29 καταδεικνύει το γεγονός ότι κάποια περιουσιακά στοιχεία και υποχρεώσεις επιμετρούνται στην εύλογη αξία αντί στο ιστορικό κόστος. Το τροποποιημένο Δ.Λ.Π. 29 δεν έχει εφαρμογή στην Εταιρία.

Δ.Λ.Π. 31 Συμμετοχές σε κοινοπραξίες-τροποποίηση (και επακόλουθη τροποποίηση του Δ.Λ.Π. 32 Χρηματοοικονομικά μέσα: Γνωστοποίηση και Παρουσίαση και Δ.Π.Χ.Α. 7 Χρηματοοικονομικά μέσα: Γνωστοποιήσεις) (εφαρμόζεται για ετήσιες λογιστικές περιόδους που ξεκινούν κατά ή μετά την 1η Ιανουαρίου 2009)

Η τροποποίηση του Δ.Λ.Π. 31 ορίζει ότι στις περιπτώσεις όπου μια επένδυση σε κοινοπραξία λογιστικοποιείται σύμφωνα με το Δ.Λ.Π. 39 “Χρηματοοικονομικά μέσα: Αναγνώριση και επιμέτρηση” επιπρόσθετα των απαιτούμενων γνωστοποιήσεων του Δ.Λ.Π. 32 “Χρηματοοικονομικά μέσα: Γνωστοποίηση και Παρουσίαση” και Δ.Π.Χ.Α. 7 “Χρηματοοικονομικά εργαλεία: Γνωστοποιήσεις” θα πρέπει να γίνουν συγκεκριμένες και όχι όλες οι απαιτούμενες γνωστοποιήσεις του Δ.Λ.Π. 31 “Συμμετοχές σε κοινοπραξίες”. Το τροποποιημένο Δ.Λ.Π. 31 δεν έχει εφαρμογή στην Εταιρία.

Δ.Λ.Π. 38 Άυλα περιουσιακά στοιχεία-τροποποίηση (εφαρμόζεται για ετήσιες λογιστικές περιόδους που ξεκινούν κατά ή μετά την 1η Ιανουαρίου 2009)

Η τροποποίηση αυτή διαγράφει τη διατύπωση που ορίζει ότι θα υπάρξουν “σπανίως, ή καθόλου” ενδείξεις για τη χρήση μιας μεθόδου που καταλήγει σε ένα χαμηλότερο συντελεστή απόσβεσης από αυτόν της σταθερής μεθόδου απόσβεσης. Η τροποποίηση δεν θα έχει επί του παρόντος επίδραση στις δραστηριότητες της Εταιρίας καθώς όλα τα άυλα περιουσιακά στοιχεία αποσβένονται με την χρήση της σταθερής μεθόδου απόσβεσης.

Δ.Λ.Π. 40 Επενδύσεις σε ακίνητα- τροποποίηση (και επακόλουθη τροποποίηση του Δ.Λ.Π. 16 Ενσώματες Ακίνητοποιήσεις) (εφαρμόζεται για ετήσιες λογιστικές περιόδους που ξεκινούν κατά ή μετά την 1η Ιανουαρίου 2009)

ΥΠΗΡΕΣΙΕΣ ΑΝΟΙΚΤΗΣ ΤΕΧΝΟΛΟΓΙΑΣ (OTS) Α.Ε
Ετήσιες Οικονομικές Καταστάσεις
για τη χρήση από 1η Ιανουαρίου 2008 έως 31η Δεκεμβρίου 2008
(Τα ποσά είναι εκπεφρασμένα σε Ευρώ)

Η τροποποίηση του Δ.Λ.Π. 40 ορίζει ότι τα ακίνητα που είναι υπό κατασκευή ή αξιοποίηση για μελλοντική χρήση ως επενδυτικά ακίνητα εμπίπτουν στο πεδίο εφαρμογής του Δ.Λ.Π. 40. Όπου εφαρμόζεται το μοντέλο της εύλογης αξίας θα πρέπει και τα ακίνητα αυτά να αποτιμηθούν στην εύλογη αξία. Σε περιπτώσεις ωστόσο που η εύλογη αξία ενός επενδυτικού ακινήτου υπό κατασκευή δεν μπορεί να επιμετρηθεί με αξιοπιστία, το ακίνητο επιμετράται στο κόστος μέχρι την νωρίτερη μεταξύ της ημερομηνίας ολοκλήρωσης της κατασκευής και της ημερομηνίας στην οποία η εύλογη αξία καθίσταται δυνατό να επιμετρηθεί αξιόπιστα. Το τροποποιημένο Δ.Λ.Π. 40 δεν έχει εφαρμογή στην Εταιρία.

Δ.Λ.Π. 41 Γεωργία-τροποποίηση (εφαρμόζεται για ετήσιες λογιστικές περιόδους που ξεκινούν κατά ή μετά την 1η Ιανουαρίου 2009)

Η τροποποίηση του Δ.Λ.Π. 41 απαιτεί την χρήση ενός προεξοφλητικού επιτοκίου βασισμένο σε τρέχουσες τιμές αγοράς όπου οι υπολογισμοί εύλογης αξίας βασίζονται σε προεξοφλημένες ταμειακές ροές και την άρση της απαγόρευσης να λαμβάνονται υπόψη οι βιολογικοί μετασχηματισμοί κατά τον υπολογισμό της εύλογης αξίας. Το τροποποιημένο Δ.Λ.Π. 41 δεν έχει εφαρμογή στην Εταιρία.

Δ.Λ.Π. 20 Λογιστική Κρατικών Επιχορηγήσεων και Γνωστοποίηση της Κρατικής Υποστήριξης-τροποποίηση (εφαρμόζεται για ετήσιες λογιστικές περιόδους που ξεκινούν κατά ή μετά την 1η Ιανουαρίου 2009)

Το τροποποιημένο Δ.Λ.Π. 20 ορίζει ότι η ωφέλεια από ένα κρατικό δάνειο με επιτόκιο χαμηλότερο από εκείνο της αγοράς επιμετράται ως η διαφορά μεταξύ της λογιστικής αξίας βάσει του Δ.Λ.Π. 39 "Χρηματοοικονομικά μέσα: Αναγνώριση και επιμέτρηση" και των εσόδων που προκύπτουν από την εν λόγω ωφέλεια με τη λογιστική αντιμετώπιση του Δ.Λ.Π. 20. Το τροποποιημένο Δ.Λ.Π. 20 δεν έχει εφαρμογή στην Εταιρία.

Διερμηνεία 15 Συμβόλαια για την κατασκευή ακίνητης περιουσίας (εφαρμόζεται για ετήσιες λογιστικές περιόδους που ξεκινούν κατά ή μετά την 1η Ιανουαρίου 2009)

Η Διερμηνεία 15 παρέχει οδηγίες για τον καθορισμό του εάν ένα συμβόλαιο για την κατασκευή ακίνητης περιουσίας εμπίπτει στον σκοπό εφαρμογής του Δ.Λ.Π 11 "Κατασκευαστικά συμβόλαια" και συνεπώς το αντίστοιχο έσοδο θα πρέπει να αναγνωρίζεται ανάλογα με το στάδιο ολοκλήρωσης της ακίνητης περιουσίας ή του Δ.Λ.Π. 18 "Εσοδα" και συνεπώς το αντίστοιχο έσοδο θα πρέπει να αναγνωρίζεται όταν μεταφέρονται οι κίνδυνοι και τα οφέλη της κυριότητας της ακίνητης περιουσίας. Η Διερμηνεία 15 δεν έχει εφαρμογή στην Εταιρία. Επιπλέον, η εν λόγω διερμηνεία δεν έχει ακόμα υιοθετηθεί από την Ευρωπαϊκή Ένωση.

ΥΠΗΡΕΣΙΕΣ ΑΝΟΙΚΤΗΣ ΤΕΧΝΟΛΟΓΙΑΣ (OTS) Α.Ε
Ετήσιες Οικονομικές Καταστάσεις
για τη χρήση από 1η Ιανουαρίου 2008 έως 31η Δεκεμβρίου 2008
(Τα ποσά είναι εκπεφρασμένα σε Ευρώ)

Διερμηνεία 16 Αντισταθμίσεις μιας καθαρής επένδυσης σε εκμετάλλευση στο εξωτερικό (εφαρμόζεται για ετήσιες λογιστικές περιόδους που ξεκινούν κατά ή μετά την 1η Οκτωβρίου 2008)

Η Διερμηνεία 16 έχει εφαρμογή σε μια οικονομική οντότητα που αντισταθμίζει τον κίνδυνο ξένου νομίσματος που προκύπτει από καθαρή επένδυση σε εκμετάλλευση στο εξωτερικό και πληρεί τους όρους για λογιστική αντιστάθμισης σύμφωνα με το Δ.Λ.Π. 39. Η διερμηνεία αυτή παρέχει οδηγίες σχετικά με τον τρόπο με τον οποίο μια οικονομική οντότητα πρέπει να καθορίσει τα ποσά που αναταξινομούνται από τα ίδια κεφάλαια στα αποτελέσματα τόσο για το μέσο αντιστάθμισης όσο και για το αντισταθμισμένο στοιχείο. Η Διερμηνεία 16 δεν έχει εφαρμογή στην Εταιρία.

Διερμηνεία 17 Διανομή μη χρηματικών περιουσιακών στοιχείων στους μετόχους (εφαρμόζονται για τις ετήσιες λογιστικές περιόδους που ξεκινούν την 1η Ιανουαρίου 2009)

Η Διερμηνεία 17 παρέχει οδηγίες σχετικά με την επιμέτρηση της διανομής μη χρηματικών περιουσιακών στοιχείων όταν η υποχρέωση έχει αναληφθεί και η διανομή έχει λάβει χώρα. Αυτή περιλαμβάνει διανομή τόσο συγκεκριμένων περιουσιακών στοιχείων όσο και πιο περίπλοκες συναλλαγές, όπως διασπάσεις εταιρειών. Οι εν λόγω οδηγίες δεν έχουν εφαρμογή όταν το περιουσιακό στοιχείο που μεταβιβάζεται ελέγχεται από την ίδια οντότητα πριν και μετά τη συναλλαγή, συνεπώς δεν έχει σχέση με διανομές μεταξύ θυγατρικής και μητρικής εταιρείας, ούτε με μεταβιβάσεις μεταξύ θυγατρικών οι οποίες τεκμαίρονται ως διανομές. Επίσης, δεν έχουν εφαρμογή εάν μια μητρική εταιρεία διανέμει μέρος της επένδυσης της σε μια θυγατρική, δημιουργώντας μια μειοψηφική συμμετοχή αλλά διατηρώντας τον έλεγχο. Σε αυτήν την περίπτωση η διανομή λαμβάνεται υπόψη σύμφωνα με τις διατάξεις του Δ.Λ.Π. 27 (όπως τροποποιήθηκε το Μάιο του 2008). Περαιτέρω, η Διερμηνεία διευκρινίζει πως έχει εφαρμογή μόνο σε διανομές όπου όλοι οι μέτοχοι χρήζουν ίσης μεταχείρισης. Εάν μια οντότητα διανέμει περιουσιακά στοιχεία στους μετόχους της οι οποίοι αποτελούν συγχρόνως μια μητρική εταιρεία και μη ελέγχουσα πλειοψηφία, ολόκληρη η διανομή βρίσκεται εκτός του πεδίου εφαρμογής της Διερμηνείας 17 καθώς μέρος των περιουσιακών στοιχείων που μεταβιβάζονται ελέγχονται από την ίδια οντότητα πριν και μετά την μεταβίβαση. Η Διερμηνεία 17 δεν έχει εφαρμογή στην Εταιρία.

1.7 Αναταξινομήσεις κονδυλίων

Ορισμένα κονδύλια της προηγούμενης χρήσης αναταξινομήθηκαν για να καταστούν ομοειδή και συγκρίσιμα με αυτά της κλειόμενης χρήσεως. Τα σχετικά ποσά των εν λόγω ανακατατάξεων δεν είναι σημαντικά ώστε να απαιτείται γνωστοποίησή τους.

2. Δομή του Εταιρίας

Οι οικονομικές καταστάσεις της Εταιρίας της χρήσης που έληξε την 31ή Δεκεμβρίου 2008 περιλαμβάνουν την Εταιρία ΥΠΗΡΕΣΙΕΣ ΑΝΟΙΚΤΗΣ ΤΕΧΝΟΛΟΓΙΑΣ ΑΕ.

3. Ακολουθούμενες Λογιστικές Αρχές

3.1 Ενσώματα πάγια περιουσιακά στοιχεία

Τα ενσώματα πάγια περιουσιακά στοιχεία, απεικονίζονται στις οικονομικές καταστάσεις στις αξίες κτήσεώς τους.

Οι μεταγενέστερες δαπάνες, που διενεργούνται σε σχέση με ενσώματα πάγια περιουσιακά στοιχεία, κεφαλαιοποιούνται μόνον όταν αυξάνουν τα μελλοντικά οικονομικά οφέλη, που αναμένεται ότι θα προκύψουν από την εκμετάλλευση των επηρεαζόμενων στοιχείων. Όλες οι άλλες δαπάνες επισκευών, συντηρήσεων κλπ. των παγίων καταχωρούνται στα έξοδα της χρήσης εντός της οποίας πραγματοποιούνται.

Κατά την απόσυρση ή πώληση κάποιου περιουσιακού στοιχείου, το σχετικό κόστος και οι σωρευμένες αποσβέσεις διαγράφονται από τους αντίστοιχους λογαριασμούς τη χρονική περίοδο της απόσυρσης ή της πώλησης και τα σχετικά κέρδη ή ζημίες αναγνωρίζονται στα αποτελέσματα χρήσης.

Οι αποσβέσεις επιβαρύνουν την Κατάσταση Αποτελεσμάτων Χρήσεως, με βάση την σταθερή μέθοδο απόσβεσης, καθ' όλη τη διάρκεια της εκτιμώμενης ωφέλιμης ζωής των παγίων περιουσιακών στοιχείων. Οι εδαφικές εκτάσεις δεν αποσβένονται. Η εκτιμώμενη διάρκεια της ωφέλιμης ζωής, κατά κατηγορία παγίων, έχει ως εξής:

ΥΠΗΡΕΣΙΕΣ ΑΝΟΙΚΤΗΣ ΤΕΧΝΟΛΟΓΙΑΣ (OTS) Α.Ε
Ετήσιες Οικονομικές Καταστάσεις
για τη χρήση από 1η Ιανουαρίου 2008 έως 31η Δεκεμβρίου 2008
(Τα ποσά είναι εκπεφρασμένα σε Ευρώ)

| | | |
|------------------------------|-------|-----|
| Κτίρια – εγκατ/σεις κτιρίων | 14-50 | έτη |
| Μηχανήματα και εγκαταστάσεις | 10-15 | έτη |
| Μεταφορικά μέσα | 5-20 | έτη |
| Έπιπλα και λοιπός εξοπλισμός | 5-15 | έτη |

Οι εγκαταστάσεις σε ακίνητα τρίτων αποσβένονται με βάση τα έτη διάρκειας της σχετικής σύμβασης μισθώσεως. Οι υπολειμματικές αξίες και οι ωφέλιμες ζωές των ενσωμάτων παγίων υπόκεινται σε επανεξέταση σε κάθε ετήσιο ισολογισμό. Όταν οι λογιστικές αξίες των ενσωμάτων παγίων υπερβαίνουν την ανακτήσιμη αξία τους, οι διαφορές (απομείωση) καταχωρούνται ως έξοδα στα αποτελέσματα.

3.2 Ασώματα πάγια περιουσιακά στοιχεία

3.2.1 Λογισμικά προγράμματα

Τα λογισμικά προγράμματα αφορούν το κόστος αγοράς ή ιδιοπαραγωγής, λογισμικού όπως μισθοδοσία, υλικά, υπηρεσίες, καθώς και κάθε δαπάνη που έχει πραγματοποιηθεί κατά την ανάπτυξη λογισμικού προκειμένου αυτό να τεθεί σε λειτουργία. Οι δαπάνες που ενισχύουν ή επεκτείνουν την απόδοση των προγραμμάτων λογισμικού πέρα από τις αρχικές προδιαγραφές τους, αναγνωρίζονται ως κεφαλαιουχική δαπάνη και προστίθενται στο αρχικό κόστος του λογισμικού.

Οι αποσβέσεις των ασώματων ακινητοποιήσεων επιβαρύνουν το λογαριασμό αποτελεσμάτων με την μέθοδο της σταθερής απόσβεσης, καθ' όλη τη διάρκεια της ωφέλιμης ζωής τους. Η εκτιμώμενη διάρκεια της ωφέλιμης ζωής αυτών έχει ως ακολούθως:

| | | |
|--------------------------|------|-----|
| Ασώματες ακινητοποιήσεις | 5-12 | έτη |
|--------------------------|------|-----|

3.3 Υπεραξία (Goodwill)

Η υπεραξία αντιπροσωπεύει την διαφορά μεταξύ του κόστους κτήσεως και της εύλογης αξίας του ποσοστού (του Ομίλου) επί του καθαρού ενεργητικού της κάθε θυγατρικής εταιρείας κατά την ημερομηνία κτήσεως. Η υπεραξία στις εξαγορές θυγατρικών συμπεριλαμβάνεται στις ασώματες ακινητοποιήσεις. Στο τέλος κάθε χρήσης, ο Όμιλος αξιολογεί εάν υπάρχει οποιαδήποτε ένδειξη απομείωσης της υπεραξίας. Εάν υπάρχουν τέτοιες ενδείξεις, εκτελείται μία ανάλυση αξιολόγησης της ανακτησιμότητας της λογιστικής αξίας της υπεραξίας. Σε

ΥΠΗΡΕΣΙΕΣ ΑΝΟΙΚΤΗΣ ΤΕΧΝΟΛΟΓΙΑΣ (OTS) Α.Ε
Ετήσιες Οικονομικές Καταστάσεις
για τη χρήση από 1η Ιανουαρίου 2008 έως 31η Δεκεμβρίου 2008
(Τα ποσά είναι εκπεφρασμένα σε Ευρώ)

περίπτωση που η λογιστική αξία υπερβαίνει το ανακτήσιμο ποσό, σχηματίζεται άμεσα πρόβλεψη υποτίμησης.

Το κέρδος ή η ζημία κατά την πώληση μιας εταιρείας συμπεριλαμβάνει και τη λογιστική αξία της υπεραξίας που σχετίζεται με την εταιρεία που πωλήθηκε.

3.4 Απομείωση αξίας περιουσιακών στοιχείων ενεργητικού

Οι ενσώματες και ασώματες ακινητοποιήσεις και άλλα μη κυκλοφορούντα στοιχεία ενεργητικού εξετάζονται για πιθανή ζημία απομείωσης, όποτε γεγονότα ή αλλαγές στις περιστάσεις, δείχνουν ότι η λογιστική αξία τους μπορεί να μην είναι ανακτήσιμη. Οποτεδήποτε η λογιστική αξία κάποιου περιουσιακού στοιχείου υπερβαίνει το ανακτήσιμο ποσό του, η αντίστοιχη ζημιά απομείωσής του, καταχωρείται στα αποτελέσματα χρήσης. Η ανακτήσιμη αξία ενός περιουσιακού στοιχείου είναι το μεγαλύτερο ποσό μεταξύ της εκτιμώμενης καθαρής τιμής πώλησης και της αξίας χρήσεως αυτού. Καθαρή αξία πώλησης θεωρείται η εφικτή πρόσοδος από την πώληση ενός περιουσιακού στοιχείου στα πλαίσια μίας αμφοτεροβαρούς συναλλαγής στην οποία τα μέρη έχουν πλήρη γνώση και ενεργούν οικειοθελώς, μετά από την αφαίρεση κάθε πρόσθετου άμεσου κόστους διάθεσης του περιουσιακού στοιχείου. Αξία χρήσης είναι η παρούσα αξία των εκτιμώμενων μελλοντικών ταμειακών ροών που αναμένεται να πραγματοποιηθούν από την συνεχή χρήση ενός περιουσιακού στοιχείου και από την διάθεσή του στο τέλος της εκτιμώμενης ωφέλιμης ζωής του. Εάν δεν υπάρχει δυνατότητα να εκτιμηθεί το ανακτήσιμο ποσό ενός περιουσιακού στοιχείου για το οποίο υπάρχει ένδειξη απομείωσης της αξίας του, τότε προσδιορίζεται το ανακτήσιμο ποσό της μονάδας που δημιουργεί ταμειακές ροές στην οποία ανήκει το περιουσιακό στοιχείο.

Αντιλογισμός ζημιάς απομείωσης της αξίας περιουσιακών στοιχείων που λογίσθηκε σε προηγούμενα έτη, γίνεται μόνο όταν υπάρχουν ικανές ενδείξεις ότι η απομείωση αυτή δεν υπάρχει πλέον ή έχει μειωθεί. Στις περιπτώσεις αυτές ο ανωτέρω αντιλογισμός αναγνωρίζεται ως έσοδο.

3.5 Επενδύσεις σε θυγατρικές εταιρείες

Δεν υπάρχουν επενδύσεις της Εταιρίας σε θυγατρικές.

ΥΠΗΡΕΣΙΕΣ ΑΝΟΙΚΤΗΣ ΤΕΧΝΟΛΟΓΙΑΣ (OTS) Α.Ε
Ετήσιες Οικονομικές Καταστάσεις
για τη χρήση από 1η Ιανουαρίου 2008 έως 31η Δεκεμβρίου 2008
(Τα ποσά είναι εκπεφρασμένα σε Ευρώ)

3.6 Επενδύσεις σε συγγενείς εταιρείες

Δεν υπάρχουν επενδύσεις της Εταιρίας σε συγγενείς εταιρείες.

3.7 Επενδύσεις διαθέσιμες προς πώληση

Δεν υπάρχουν επενδύσεις διαθέσιμες προς πώληση,

3.8 Επενδύσεις σε ακίνητα

Δεν υπάρχουν επενδύσεις σε ακίνητα.

3.9 Αποθέματα

Τα αποθέματα απεικονίζονται στη χαμηλότερη αξία μεταξύ του κόστους κτήσεως ή του κόστους παραγωγής τους και της καθαρής ρευστοποιήσιμης αξίας τους. Καθαρή ρευστοποιήσιμη αξία είναι η εκτιμώμενη τιμή πώλησης, μειωμένη με το κόστος διάθεσης των αποθεμάτων. Το κόστος των αποθεμάτων προσδιορίζεται με τη μέθοδο του σταθμικού μέσου όρου και περιλαμβάνει τις δαπάνες απόκτησης των αποθεμάτων και τις δαπάνες μεταφοράς τους στην τοποθεσία που βρίσκονται.

3.10 Εμπορικές και λοιπές απαιτήσεις

Οι απαιτήσεις από πελάτες καταχωρούνται αρχικά στην εύλογη αξία τους και μεταγενέστερα αποτιμώνται στο αναπόσβεστο κόστος με τη χρήση του πραγματικού επιτοκίου, αφαιρουμένων και των ζημιών απομείωσης. Οι ζημιές απομείωσης (απώλειες από επισφαλείς απαιτήσεις) αναγνωρίζονται όταν υπάρχει αντικειμενική απόδειξη ότι η Εταιρία δεν είναι σε θέση να εισπράξει όλα τα ποσά που οφείλονται με βάση τους συμβατικούς όρους. Το ποσό της ζημιάς απομείωσης είναι η διαφορά μεταξύ της λογιστικής αξίας των απαιτήσεων και της παρούσας αξίας των εκτιμώμενων μελλοντικών ταμειακών ροών, προεξοφλουμένων με το πραγματικό επιτόκιο. Το ποσό της ζημιάς απομείωσης καταχωρείται ως έξοδο στα αποτελέσματα χρήσεως.

3.11 Διαθέσιμα

Τα διαθέσιμα περιλαμβάνουν και τα ισοδύναμα των ταμειακών διαθεσίμων, όπως είναι οι καταθέσεις όψεως και οι καταθέσεις προθεσμίας βραχείας διάρκειας. Τραπεζικές υπεραναλήψεις, που είναι αποπληρωτέες σε πρώτη ζήτηση και αποτελούν αναπόσπαστο μέρος της διαχείρισης των διαθεσίμων της Εταιρίας περιλαμβάνονται, για σκοπούς σύνταξης

ΥΠΗΡΕΣΙΕΣ ΑΝΟΙΚΤΗΣ ΤΕΧΝΟΛΟΓΙΑΣ (OTS) Α.Ε
Ετήσιες Οικονομικές Καταστάσεις
για τη χρήση από 1η Ιανουαρίου 2008 έως 31η Δεκεμβρίου 2008
(Τα ποσά είναι εκπεφρασμένα σε Ευρώ)

της κατάστασης ταμειακών ροών, ως συστατικό στοιχείο των ταμειακών διαθεσίμων.

3.12 Συναλλαγές σε ξένο νόμισμα

Οι συναλλαγές που είναι εκπεφρασμένες σε ξένο νόμισμα μετατρέπονται σε Ευρώ με τη συναλλαγματική ισοτιμία που ισχύει κατά την ημερομηνία της συναλλαγής. Κατά την ημερομηνία του ισολογισμού, τα νομισματικά περιουσιακά στοιχεία και οι υποχρεώσεις, που είναι εκπεφρασμένες σε ξένα νομίσματα, μετατρέπονται σε Ευρώ με τη συναλλαγματική ισοτιμία που ισχύει κατά την ημερομηνία αυτή. Οι συναλλαγματικές διαφορές που προκύπτουν από τη μετατροπή καταχωρούνται στην κατάσταση αποτελεσμάτων χρήσεως.

3.13 Μετοχικό Κεφάλαιο

Οι κοινές μετοχές χαρακτηρίζονται ως κεφάλαιο. Το προσαυξημένο εξωτερικό κόστος άμεσα αποδοτέο στην έκδοση νέων μετοχών εμφανίζεται στο κεφάλαιο αφαιρετικά του εισπρακτέου ποσού.

Κατά την απόκτηση ιδίων μετοχών, το καταβληθέν τίμημα, συμπεριλαμβανομένων και των σχετικών δαπανών, απεικονίζεται μειωτικά των ιδίων κεφαλαίων.

3.14 Δάνεια

Όλα τα δάνεια αρχικώς καταχωρούνται στο κόστος, το οποίο είναι η εύλογη αξία της παροχής πλην των εξόδων απόκτησης των δανείων. Τα δάνεια αποτιμώνται μεταγενέστερα στην αποσβεσθείσα τιμή κτήσης χρησιμοποιώντας την μέθοδο του προεξοφλητικού επιτοκίου. Οποιαδήποτε διαφορά μεταξύ της παροχής (πλην των εξόδων απόκτησης) και της αξίας εξόφλησης αναγνωρίζεται στην κατάσταση αποτελεσμάτων κατά τη διάρκεια της περιόδου των δανείων.

3.15 Μισθώσεις

Δεν υπάρχουν χρηματοδοτικές μισθώσεις.

3.16 Φόρος εισοδήματος (τρέχων και αναβαλλόμενος)

Ο τρέχων και αναβαλλόμενος φόρος εισοδήματος υπολογίζονται βάσει των σχετικών

ΥΠΗΡΕΣΙΕΣ ΑΝΟΙΚΤΗΣ ΤΕΧΝΟΛΟΓΙΑΣ (OTS) Α.Ε
Ετήσιες Οικονομικές Καταστάσεις
για τη χρήση από 1η Ιανουαρίου 2008 έως 31η Δεκεμβρίου 2008
(Τα ποσά είναι εκπεφρασμένα σε Ευρώ)

κονδυλίων των οικονομικών καταστάσεων, σύμφωνα με τους φορολογικούς νόμους που ισχύουν στην Ελλάδα. Ο τρέχων φόρος εισοδήματος αφορά, φόρο επί των φορολογητέων κερδών της Εταιρίας όπως αναμορφώθηκαν σύμφωνα με τις απαιτήσεις του φορολογικού νόμου, και υπολογίστηκε με βάση τον ισχύοντα φορολογικό συντελεστή.

Η αναβαλλόμενη φορολογία υπολογίζεται χρησιμοποιώντας τη μέθοδο υποχρέωσης (liability method) σε όλες τις προσωρινές φορολογικές διαφορές κατά την ημερομηνία του ισολογισμού μεταξύ της φορολογικής βάσης και της λογιστικής αξίας των περιουσιακών στοιχείων και υποχρεώσεων.

Οι αναμενόμενες φορολογικές επιπτώσεις από τις προσωρινές φορολογικές διαφορές προσδιορίζονται και εμφανίζονται είτε ως μελλοντικές (αναβαλλόμενες) φορολογικές υποχρεώσεις, είτε ως αναβαλλόμενες φορολογικές απαιτήσεις.

Καταχωρούνται αναβαλλόμενες φορολογικές απαιτήσεις για όλες τις εκπεστές προσωρινές διαφορές και τις μεταφερόμενες φορολογικές ζημιές κατά την έκταση που πιθανολογείται ότι θα υπάρχει διαθέσιμο φορολογητέο κέρδος έναντι του οποίου η εκπεστέα προσωρινή διαφορά μπορεί να αξιοποιηθεί.

Η λογιστική αξία των αναβαλλόμενων φορολογικών απαιτήσεων αναθεωρείται σε κάθε ημερομηνία ισολογισμού και μειώνεται στο βαθμό που δεν πιθανολογείται ότι θα υπάρξουν αρκετά φορολογητέα κέρδη έναντι των οποίων να χρησιμοποιηθεί μέρος ή το σύνολο των αναβαλλόμενων φορολογικών απαιτήσεων.

Οι τρέχουσες φορολογικές απαιτήσεις και υποχρεώσεις για την τρέχουσα και τις προηγούμενες χρήσεις αποτιμώνται στο ποσό που αναμένεται να πληρωθεί στις φορολογικές αρχές (ή να ανακτηθεί από αυτές), με τη χρήση φορολογικών συντελεστών (και φορολογικών νόμων) που έχουν θεσπιστεί, ή ουσιαστικά θεσπιστεί, μέχρι την ημερομηνία του Ισολογισμού.

3.17 Μερίσματα

Τα πληρωτέα μερίσματα απεικονίζονται ως υποχρέωση κατά τον χρόνο έγκρισής τους από τη Γενική Συνέλευση των Μετόχων.

ΥΠΗΡΕΣΙΕΣ ΑΝΟΙΚΤΗΣ ΤΕΧΝΟΛΟΓΙΑΣ (OTS) Α.Ε
Ετήσιες Οικονομικές Καταστάσεις
για τη χρήση από 1η Ιανουαρίου 2008 έως 31η Δεκεμβρίου 2008
(Τα ποσά είναι εκπεφρασμένα σε Ευρώ)

3.18 Δικαιώματα εργαζομένων

Η υποχρέωση της Εταιρίας προς τα πρόσωπα που εργοδοτούνται από αυτόν, για την μελλοντική καταβολή παροχών ανάλογα με το χρόνο της προϋπηρεσίας του καθενός, προσμετράται και απεικονίζεται με βάση το αναμενόμενο να καταβληθεί δεδουλευμένο δικαίωμα του κάθε εργαζόμενου, κατά την ημερομηνία του ισολογισμού.

3.19 Κρατικά ασφαλιστικά προγράμματα

Το προσωπικό της Εταιρίας καλύπτεται κυρίως από τον κύριο Κρατικό Ασφαλιστικό Φορέα που αφορά στον ιδιωτικό τομέα (Ι.Κ.Α.), ο οποίος χορηγεί συνταξιοδοτικές και ιατροφαρμακευτικές παροχές. Κάθε εργαζόμενος είναι υποχρεωμένος να συνεισφέρει μέρος το μηνιαίου μισθού του στο ταμείο, ενώ τμήμα της συνολικής εισφοράς καλύπτεται από την Εταιρία. Κατά την συνταξιοδότηση το συνταξιοδοτικό ταμείο είναι υπεύθυνο για την καταβολή των συνταξιοδοτικών παροχών στους εργαζομένους. Κατά συνέπεια η Εταιρία δεν έχει καμία νομική ή τεκμαρτή υποχρέωση για την πληρωμή μελλοντικών παροχών με βάση αυτό το πρόγραμμα.

3.20 Προβλέψεις

Οι προβλέψεις δημιουργούνται όταν η Εταιρία έχει νομική ή τεκμαιρόμενη υποχρέωση, ως αποτέλεσμα παρελθόντος γεγονότος, και πιθανολογείται ότι θα απαιτηθεί εκροή πόρων ώστε να τακτοποιηθεί η υποχρέωση, και μπορεί να γίνει μια αξιόπιστη εκτίμηση του ποσού.

Οι προβλέψεις επανεξετάζονται στο τέλος κάθε χρήσης και προσαρμόζονται έτσι ώστε να απεικονίζουν τις καλύτερες δυνατές εκτιμήσεις και στην περίπτωση που κρίνεται αναγκαίο, προεξοφλούνται με βάση ένα προ-φόρου προεξοφλητικό επιτόκιο. Οι ενδεχόμενες υποχρεώσεις δεν καταχωρούνται στις οικονομικές καταστάσεις αλλά γνωστοποιούνται, εκτός και αν η πιθανότητα για εκροή πόρων που ενσωματώνουν οικονομικά οφέλη είναι ελάχιστη. Οι ενδεχόμενες απαιτήσεις δεν καταχωρούνται στις οικονομικές καταστάσεις, αλλά γνωστοποιούνται εφόσον η εισροή οικονομικών ωφελειών είναι πιθανή.

3.21 Επιχορηγήσεις

Οι κρατικές επιχορηγήσεις αναγνωρίζονται αρχικά στην ονομαστική αξία τους όταν υπάρχει

ΥΠΗΡΕΣΙΕΣ ΑΝΟΙΚΤΗΣ ΤΕΧΝΟΛΟΓΙΑΣ (OTS) Α.Ε
Ετήσιες Οικονομικές Καταστάσεις
για τη χρήση από 1η Ιανουαρίου 2008 έως 31η Δεκεμβρίου 2008
(Τα ποσά είναι εκπεφρασμένα σε Ευρώ)

εύλογη διαβεβαίωση ότι η επιχορήγηση θα ληφθεί και ότι η Εταιρία θα συμμορφωθεί με όλους τους προβλεπόμενους όρους.

Οι κρατικές επιχορηγήσεις σχετικά με τρέχουσες δαπάνες αναγνωρίζονται στην κατάσταση αποτελεσμάτων κατά τη διάρκεια της περιόδου εκείνης που χρειάζεται για να αντιστοιχίσουν τις δαπάνες εκείνες που είναι προορισμένες να αντισταθμίσουν.

Οι κρατικές επιχορηγήσεις σχετικά με την αγορά ενσώματων ακινητοποιήσεων (παγίων) συμπεριλαμβάνονται στις μακροπρόθεσμες υποχρεώσεις ως έσοδα επομένων χρήσεων και αναγνωρίζονται ως έσοδο και μεταφέρονται στην κατάσταση αποτελεσμάτων χρήσεως, κατά τη διάρκεια της ωφέλιμης ζωής του επιχορηγηθέντος περιουσιακού στοιχείου.

3.22 Χρηματοοικονομικά εργαλεία

Τα βασικά χρηματοοικονομικά εργαλεία της Εταιρίας είναι τα μετρητά, οι τραπεζικές καταθέσεις και οι βραχυπρόθεσμες απαιτήσεις και υποχρεώσεις. Δεδομένης της βραχυπρόθεσμης φύσεως των εργαλείων αυτών, η διοίκηση της Εταιρίας πιστεύει ότι η εύλογη αξία τους ουσιαστικά ταυτίζεται με την αξία στην οποία απεικονίζονται στα λογιστικά βιβλία της Εταιρίας. Επιπρόσθετα, η διοίκηση της Εταιρίας πιστεύει ότι τα επιτόκια που καταβάλλονται σε σχέση με τα συναφθέντα δάνεια ισοδυναμούν με τα τρέχοντα εύλογα επιτόκια της αγοράς και συνεπώς, δεν συντρέχουν οι προϋποθέσεις οποιασδήποτε προσαρμογής της αξίας στην οποία απεικονίζονται αυτές οι υποχρεώσεις. Η Εταιρία δεν χρησιμοποιεί χρηματοοικονομικά παράγωγα.

3.23 Αναγνώριση εσόδων

Τα έσοδα από την πώληση αγαθών και υπηρεσιών αναγνωρίζονται όταν μεταφέρονται στον αγοραστή οι σημαντικοί κίνδυνοι και τα οφέλη της ιδιοκτησίας των αγαθών. Τα έσοδα από την παροχή υπηρεσιών βασίζονται στο στάδιο της ολοκλήρωσης, που καθορίζεται από την αναφορά στις έως τώρα αποδοθείσες υπηρεσίες, ως ποσοστό επί των συνολικών υπηρεσιών που προσφέρονται.

Τα έσοδα τόκων αναγνωρίζονται σε βάση χρονικής αναλογίας, λαμβάνοντας υπόψη το υπόλοιπο του αρχικού ποσού και του ισχύοντα συντελεστή της περιόδου έως τη λήξη, όταν καθορίζεται ότι τέτοια έσοδα θα είναι πληρωτέα στην Εταιρία.

3.24 Έξοδα

3.24.1 Λειτουργικές μισθώσεις

Οι πληρωμές που γίνονται βάσει λειτουργικών μισθώσεων καταχωρούνται στην κατάσταση αποτελεσμάτων χρήσεως ως έξοδα, κατά το χρόνο χρήσεως του μισθίου.

3.24.2 Χρηματοδοτικές μισθώσεις

Δεν υπάρχουν χρηματοδοτικές μισθώσεις.

3.24.3 Κόστος χρηματοδότησης

Το καθαρό χρηματοδοτικό κόστος αποτελείται από τους δεδουλευμένους τόκους επί των συναφθέντων δανείων, που υπολογίζονται βάσει της μεθόδου του πραγματικού επιτοκίου.

3.25 Κέρδη ανά μετοχή

Τα βασικά κέρδη ανά μετοχή υπολογίζονται διαιρώντας τα καθαρά κέρδη της περιόδου με το μέσο σταθμισμένο αριθμό κοινών μετοχών που είναι σε κυκλοφορία κατά τη διάρκεια της συγκεκριμένης περιόδου.

3.26 Τμηματική ανάλυση των δραστηριοτήτων της Εταιρίας

«Τομέας» ή «τμήμα» των δραστηριοτήτων της Εταιρίας είναι κάθε διακεκριμένη επιχειρηματική δραστηριότητα με ιδιάζοντα χαρακτηριστικά ως προς τη φύση της δραστηριότητας και τους επιχειρηματικούς κινδύνους που συνεπάγεται (επιχειρηματικός τομέας).

4. Διαχείριση χρηματοοικονομικών κινδύνων

Ο Εταιρία εκτίθεται σε διάφορους χρηματοοικονομικούς κινδύνους, οι κυριότεροι εκ των οποίων είναι ο πιστωτικός κίνδυνος και ο κίνδυνος ρευστότητας. Οι πολιτικές διαχείρισεως των σχετικών κινδύνων της Εταιρίας έχουν ως στόχο την ελαχιστοποίηση των αρνητικών επιπτώσεων που μπορεί να έχουν οι κίνδυνοι αυτοί στη χρηματοοικονομική θέση και απόδοση της Εταιρίας.

ΥΠΗΡΕΣΙΕΣ ΑΝΟΙΚΤΗΣ ΤΕΧΝΟΛΟΓΙΑΣ (OTS) Α.Ε
Ετήσιες Οικονομικές Καταστάσεις
για τη χρήση από 1η Ιανουαρίου 2008 έως 31η Δεκεμβρίου 2008
(Τα ποσά είναι εκπεφρασμένα σε Ευρώ)

Τα κύρια χρηματοοικονομικά εργαλεία της Εταιρίας είναι τα μετρητά, οι τραπεζικές καταθέσεις, οι εμπορικές και λοιπές απαιτήσεις και υποχρεώσεις. Η Διοίκηση της Εταιρίας εξετάζει και αναθεωρεί σε τακτά χρονικά διαστήματα τις σχετικές πολιτικές και διαδικασίες σχετικά με την διαχείριση των χρηματοοικονομικών κινδύνων, οι οποίες περιγράφονται κατωτέρω:

- **Πιστωτικός κίνδυνος:** Ο κίνδυνος ζημίας της Εταιρίας που απορρέει από μη εκπλήρωση συμβατικών υποχρεώσεων πελάτη ή τρίτου σε συναλλαγή χρηματοοικονομικού μέσου. Σχετίζεται κατά κύριο λόγο με τις απαιτήσεις από πελάτες και επενδύσεις επί χρεογράφων. Η Εταιρία έχει σαφή πιστοδοτική πολιτική η οποία εφαρμόζεται με συνέπεια. Η Εταιρία έχει μεγάλο αριθμό πελατών και ως εκ τούτου η ευρεία διασπορά της πελατειακής του βάσης συντελεί στην ύπαρξη χαμηλού πιστωτικού κινδύνου σε σχέση με τις απαιτήσεις αυτές. Η Διοίκηση της Εταιρίας παρακολουθεί διαρκώς τη χρηματοοικονομική κατάσταση των πελατών, το μέγεθος και τα όρια των παρεχόμενων πιστώσεων. Στο τέλος της χρήσεως η Διοίκηση θεώρησε ότι δεν υπάρχει κανένας σημαντικός πιστωτικός κίνδυνος που να μην καλύπτεται από κάποια εξασφάλιση ή από επαρκή πρόβλεψη επισφαλούς απαιτήσεως. Η μέγιστη έκθεση σε πιστωτικό κίνδυνο αντανακλάται από το ύψος του κάθε στοιχείου του ενεργητικού. Τα χρηματοοικονομικά στοιχεία ενεργητικού που ενέχουν πιστωτικό κίνδυνο απεικονίζονται κατωτέρω.

| ΕΤΑΙΡΙΑ | 31/12/2008 | 31/12/2007 |
|---|-------------------|-------------------|
| Εμπορικές & Λοιπές Απαιτήσεις | 4,564,402 | 2,598,691 |
| Ταμειακά Διαθέσιμα και ταμιακά ισοδύναμα | 1,067,463 | 1,134,623 |
| ΣΥΝΟΛΟ | 5,631,865 | 3,733,315 |

- **Εύλογη αξία:** Τα ποσά με τα οποία εμφανίζονται στον ισολογισμό τα διαθέσιμα, οι απαιτήσεις και οι βραχυπρόθεσμες υποχρεώσεις, προσεγγίζουν τις αντίστοιχες εύλογες τους αξίες λόγω της βραχυπρόθεσμης λήξεώς τους.
- **Κίνδυνος επιτοκίου** Ο κίνδυνος διακύμανσης των επιτοκίων προέρχεται κυρίως από μακροπρόθεσμες και βραχυπρόθεσμες δανειακές υποχρεώσεις. Η δανειακή διάρθρωση της Εταιρίας είναι βασισμένη σε δάνεια κυμαινόμενου επιτοκίου συναρτώμενα με το EURIBOR. Κατά συνέπεια, ενδεχόμενη μεταβολή του EURIBOR επηρεάζει αντίστοιχα τα χρηματοοικονομικά έξοδα και κατ' επέκταση τα αποτελέσματα της Εταιρίας.
- **Συναλλαγματικός κίνδυνος:** Η Εταιρία δεν αντιμετωπίζει συναλλαγματικούς κινδύνους καθώς έως και τη λήξη της κλειόμενης χρήσης δεν είχε πραγματοποιήσει συναλλαγές σε ξένο νόμισμα

ΥΠΗΡΕΣΙΕΣ ΑΝΟΙΚΤΗΣ ΤΕΧΝΟΛΟΓΙΑΣ (OTS) Α.Ε
Ετήσιες Οικονομικές Καταστάσεις
για τη χρήση από 1η Ιανουαρίου 2008 έως 31η Δεκεμβρίου 2008
(Τα ποσά είναι εκπεφρασμένα σε Ευρώ)

και το σύνολο των περιουσιακών του στοιχείων και υποχρεώσεων ήταν σε ευρώ.

- **Κίνδυνος ρευστότητας:** Ο κίνδυνος ρευστότητας συνίσταται στην ενδεχόμενη αδυναμία της Εταιρίας να εκπληρώσει τις χρηματοοικονομικές του υποχρεώσεις κατά τη λήξη τους. Η προσέγγιση της Εταιρίας για τη διαχείριση της ρευστότητας είναι η διασφάλιση επαρκών ταμειακών διαθεσίμων και πιστωτικών ορίων με συνεργαζόμενες τράπεζες ώστε να διασφαλίζεται η εκπλήρωση των υποχρεώσεων κατά τη λήξη τους τόσο υπό συνήθεις όσο και υπό δύσκολες συνθήκες χωρίς να υφίσταται μη αποδεκτές ζημιές ή να διακυβεύεται η φήμη του.

Η ανάλυση των χρηματοοικονομικών υποχρεώσεων με βάση τη ληκτότητά τους απεικονίζονται κατωτέρω.

| ΕΤΑΙΡΙΑ | 31/12/2008 | <1 έτος | 2-5 έτη | >5 έτη | Σύνολο |
|--|-------------------|-------------------|----------------|------------------|------------------|
| Τραπεζικός Δανεισμός | 1,122,012 | 1,122,012 | 0 | 0 | 1,122,012 |
| Προμηθευτές & Λοιπές Υποχρεώσεις | 2,693,438 | 2,693,438 | | 0 | 2,693,438 |
| Βραχυπρόθεσμες Φορολογικές Υποχρεώσεις | 238,783 | 238,783 | | | 238,783 |
| Σύνολα | 4,054,232 | 4,054,232 | 0 | 0 | 4,054,232 |

| ΕΤΑΙΡΙΑ | 31/12/2007 | <1 έτος | 2-5 έτη | >5 έτη | Σύνολο |
|--|-------------------|-------------------|----------------|------------------|------------------|
| Τραπεζικός Δανεισμός | 679,125 | 679,125 | 0 | 0 | 679,125 |
| Προμηθευτές & Λοιπές Υποχρεώσεις | 2,058,805 | 2,058,805 | | | 2,058,805 |
| Βραχυπρόθεσμες Φορολογικές Υποχρεώσεις | 197,864 | 197,864 | | | 197,864 |
| Σύνολα | 2,935,793 | 2,935,793 | 0 | 0 | 2,935,793 |

5. Σημαντικές λογιστικές εκτιμήσεις και κρίσεις της διοίκησης

Η διοίκηση της Εταιρίας προβαίνει σε εκτιμήσεις, παραδοχές και αξιολογικές κρίσεις προκειμένου είτε να επιλέξει τις καταλληλότερες λογιστικές αρχές και κανόνες σε σχέση με την μελλοντική εξέλιξη γεγονότων και εν εξελίξει καταστάσεων και συναλλαγών. Οι εν λόγω εκτιμήσεις και παραδοχές επανεξετάζονται περιοδικά προκειμένου να ανταποκρίνονται στα τρέχοντα δεδομένα και να αντανakλούν τους εκάστοτε τρέχοντες κινδύνους και βασίζονται στην προγενέστερη εμπειρία της Διοίκησης της Εταιρίας σε σχέση με τη φύση και το επίπεδο των σχετικών συναλλαγών και γεγονότων.

ΥΠΗΡΕΣΙΕΣ ΑΝΟΙΚΤΗΣ ΤΕΧΝΟΛΟΓΙΑΣ (OTS) Α.Ε
Ετήσιες Οικονομικές Καταστάσεις
για τη χρήση από 1η Ιανουαρίου 2008 έως 31η Δεκεμβρίου 2008
(Τα ποσά είναι εκπεφρασμένα σε Ευρώ)

6. Τμηματική ανάλυση των δραστηριοτήτων της Εταιρίας

Η Εταιρία δραστηριοποιείται στον χώρο της εκπαίδευσης.

Ι) Ανάλυση κατά δραστηριότητα

Δεδομένα χρήσεως 1/1-31/12/2008

| | Πληροφορική | Software | ΣΥΝΟΛΟ |
|---|-------------|------------|-----------------------|
| Πωλήσεις προς τρίτους | 274.442 | 7.117.981 | 7.392.423 |
| Μείον: Σύνολο κόστους πωλήσεων | -164.271 | -4.260.573 | -4.424.845 |
| Μικτό κέρδος (ζημιά) | 110.171 | 2.857.408 | 2.967.578 |
| Λοιπά έσοδα εκμεταλλεύσεως | 4.530 | 117.504 | 122.035 |
| Έξοδα διοικητικής λειτουργίας | -23.678 | -614.109 | -637.787 |
| Έξοδα λειτουργίας διαθέσεως | -36.335 | -942.391 | -978.726 |
| Έξοδα λειτουργίας έρευνας και ανάπτυξης | -4.620 | -119.816 | -124.436 |
| Λοιπά λειτουργικά έξοδα | -9 | -237 | -246 |
| Λειτουργικό κέρδος (ζημιά) | 50.060 | 1.298.359 | 1.348.418 |
| Κόστος χρηματοδότησης | | | -109.413 |
| Αποτέλεσμα συνήθων εργασιών | | | 1.239.005 |
| Έσοδα/Έξοδα επενδύσεων | | | 0 |
| Αποτελέσματα προ φόρων | | | 1.239.005 |
| Φόρος εισοδήματος | | | -485.210 |
| Αποτελέσματα μετά φόρων | | | <u>753.795</u> |
| <i>Λοιπές πληροφορίες Καταστάσεως Αποτελεσμάτων</i> | | | |
| Αποσβέσεις | 2.072 | 53.746 | 55.818 |

Δεδομένα χρήσεως 1/1-31/12/2007

| | Πληροφορική | Software | ΣΥΝΟΛΟ |
|---|-------------|------------|------------------|
| Πωλήσεις προς τρίτους | 365.142 | 5.308.847 | 5.673.989 |
| Μείον: Σύνολο κόστους πωλήσεων | -192.323 | -2.796.213 | -2.988.536 |
| Μικτό κέρδος (ζημιά) | 172.819 | 2.512.634 | 2.685.452 |
| Λοιπά έσοδα εκμεταλλεύσεως | 2.416 | 35.132 | 37.549 |
| Έξοδα διοικητικής λειτουργίας | -35.173 | -511.392 | -546.566 |
| Έξοδα λειτουργίας διαθέσεως | -54.064 | -786.049 | -840.113 |
| Έξοδα λειτουργίας έρευνας και ανάπτυξης | -7.213 | -104.865 | -112.078 |
| Λοιπά λειτουργικά έξοδα | -132 | -1.924 | -2.056 |
| Λειτουργικό κέρδος (ζημιά) | 78.652 | 1.143.536 | 1.222.188 |
| Κόστος χρηματοδότησης | | | -126.769 |
| Αποτέλεσμα συνήθων εργασιών | | | 1.095.419 |
| Έσοδα/Έξοδα επενδύσεων | | | 0 |
| Αποτελέσματα προ φόρων | | | 1.095.419 |
| Φόρος εισοδήματος | | | -358.137 |

ΥΠΗΡΕΣΙΕΣ ΑΝΟΙΚΤΗΣ ΤΕΧΝΟΛΟΓΙΑΣ (OTS) Α.Ε
Ετήσιες Οικονομικές Καταστάσεις
για τη χρήση από 1η Ιανουαρίου 2008 έως 31η Δεκεμβρίου 2008
(Τα ποσά είναι εκπεφρασμένα σε Ευρώ)

Αποτελέσματα μετά φόρων **737.282**

Λοιπές πληροφορίες Καταστάσεως Αποτελεσμάτων

Αποσβέσεις 3.110 45.216 48.326

II) Λοιπές πληροφορίες Ισολογισμού

Λοιπές πληροφορίες Ισολογισμού Κατά την 31/12/2008

| | Πληροφορική | Software | ΣΥΝΟΛΟ |
|-------------------------------|-------------|-----------|-----------|
| Άυλα περιουσιακά στοιχεία | 1.511 | 39.195 | 40.706 |
| Ενσώματα περιουσιακά στοιχεία | 12.589 | 326.502 | 339.091 |
| Λοιπά στοιχεία ενεργητικού | 243.824 | 6.323.885 | 6.567.709 |
| Σύνολο υποχρεώσεων | 162.941 | 4.226.082 | 4.389.023 |
| Σύνολο Ιδίων Κεφαλαίων | 94.983 | 2.463.500 | 2.558.483 |

Λοιπές πληροφορίες Ισολογισμού Κατά την 31/12/2007

| | Πληροφορική | Software | ΣΥΝΟΛΟ |
|-------------------------------|-------------|-----------|-----------|
| Άυλα περιουσιακά στοιχεία | 3.206 | 46.616 | 49.823 |
| Ενσώματα περιουσιακά στοιχεία | 18.496 | 268.914 | 287.410 |
| Λοιπά στοιχεία ενεργητικού | 316.293 | 4.598.619 | 4.914.911 |
| Σύνολο υποχρεώσεων | 204.102 | 2.967.468 | 3.171.570 |
| Σύνολο Ιδίων Κεφαλαίων | 133.893 | 1.946.681 | 2.080.574 |

7. Λοιπά έσοδα εκμεταλλεύσεως

Τα λοιπά έσοδα εκμεταλλεύσεως αναλύονται ως ακολούθως:

| | Κατά την 31/12/2008 | Κατά την 31/12/2007 |
|--|------------------------|------------------------|
| Ειδικές Επιχορηγήσεις-Επιδότησεις | 122.024 | 29.829 |
| Κέρδη Απο Εκποίηση Επιπλων Και Λοιπου Εξοπλισμου | 0 | 10 |
| Λοιπα Εσοδα Προηγουμενων Χρηων | 10 | 7.710 |
| | 122.035 | 37.549 |

8. Κόστος πωλήσεων

Το κόστος πωλήσεων αναλύεται ως ακολούθως:

| | Κατά την 31/12/2008 | Κατά την 31/12/2007 |
|--|------------------------|------------------------|
| Κόστος πωληθέντων αποθεμάτων | 186.454 | 219.361 |
| Τακτικές Αποδοχές Προσωπικού | 1.417.993 | 1.047.372 |
| Παρεχομενες Παροχες Και Εξοδα Προσωπικου | 11.741 | 0 |

ΥΠΗΡΕΣΙΕΣ ΑΝΟΙΚΤΗΣ ΤΕΧΝΟΛΟΓΙΑΣ (OTS) Α.Ε
Ετήσιες Οικονομικές Καταστάσεις
για τη χρήση από 1η Ιανουαρίου 2008 έως 31η Δεκεμβρίου 2008
(Τα ποσά είναι εκπεφρασμένα σε Ευρώ)

| | | |
|--|-----------|-----------|
| Εργοδοτικές Εισφορές Ικα | 377.805 | 257.134 |
| Αποζημιώσεις Απολυσεως Η Εξοδου Απο Την Υπηρεσια | 1.442 | 3.835 |
| Αμοιβες Και Εξοδα Ελευθερων Επαγγελματων | 86.875 | 162.776 |
| Λοιπες Προμηθειες Τριτων | 0 | 450 |
| Επεξεργασιες Απο Τριτους | 2.063.148 | 1.019.950 |
| Αμοιβες Τριτων Μη Υποκ.Σε Παρακρ.Φορου Εισοδηματος | 1.196 | 8.821 |
| Αμοιβες Υπεργολαβων Εκτελεσεως Εργασιων Τεχνικων Ε | 37.115 | 0 |
| Τηλεπικοινωνιες | 0 | 31.279 |
| Ενοικια | 72.459 | 64.321 |
| Ασφαλιστρα | 20.463 | 15.064 |
| Επισκευες & Συντηρησεις | 49.567 | 44.467 |
| Λοιπες Παροχες Τριτων | 10.039 | 7.537 |
| Εξοδα Μεταφορων | 48.365 | 44.636 |
| Εξοδα Προβολης Και Διαφημισης | 2.002 | 31.515 |
| Συνδρομες - Εισφορες | 933 | 359 |
| Αποσβεσεις Παγιων Και Αυλων | 37.249 | 29.658 |
| | 4.424.845 | 2.988.536 |

9. Έξοδα διοικητικής λειτουργίας

Τα έξοδα διοικητικής λειτουργίας αναλύονται ως ακολούθως:

| | Κατά την 31/12/2008 | Κατά την 31/12/2007 |
|--|------------------------|------------------------|
| Τακτικές Αποδοχές Προσωπικού | 284.243 | 226.368 |
| Παρεχομενες Παροχες Και Εξοδα Προσωπικου | 16.501 | 24.074 |
| Εργοδοτικές Εισφορές Ικα | 75.561 | 58.043 |
| Αποζημιώσεις Απολυσεως Η Εξοδου Απο Την Υπηρεσια | 288 | 829 |
| Αμοιβες Και Εξοδα Ελευθερων Επαγγελματων | 17.300 | 14.701 |
| Εισφορες Υπερ Τριτων Για Ελευθερους Επαγγελματιες | 8.029 | 5.273 |
| Αμοιβες Υπεργολαβων Εκτελεσεως Εργασιων Τεχνικων Ε | 7.967 | 0 |
| Τηλεπικοινωνιες | 0 | 6.760 |
| Ενοικια | 18.930 | 14.033 |
| Ασφαλιστρα | 4.127 | 3.256 |
| Επισκευες & Συντηρησεις | 10.551 | 9.611 |
| Λοιπες Παροχες Τριτων | 2.008 | 1.629 |
| Φοροι-Τελη Κυκλοφοριας Μεταφορικων Μεσων | 112 | 73 |
| Δημοτικοι Φοροι-Τελη | 79 | 46 |
| Διαφοροι Φοροι-Τελη | 3.638 | 1.227 |
| Εξοδα Μεταφορων | 454 | 4.274 |
| Εξοδα Ταξιδιων | 2.763 | 795 |
| Εξοδα Προβολης Και Διαφημισης | 107.954 | 81.859 |
| Εξοδα Εκθεσεων - Επιδειξεων | 6.177 | 73.125 |
| Συνδρομες - Εισφορες | 854 | 2.823 |
| Δωρεες -Επιχορηγησεις | 39.306 | 0 |
| Εντυπα Και Γραφικη Υλη | 11.291 | 2.801 |
| Διαφορα Εξοδα | 6.208 | 3.123 |
| Αποσβεσεις Παγιων Και Αυλων | 7.450 | 6.410 |
| Πρόβλεψη αποζημίωσης προσωπικού | 5.997 | 5.434 |

ΥΠΗΡΕΣΙΕΣ ΑΝΟΙΚΤΗΣ ΤΕΧΝΟΛΟΓΙΑΣ (OTS) Α.Ε
Ετήσιες Οικονομικές Καταστάσεις
για τη χρήση από 1η Ιανουαρίου 2008 έως 31η Δεκεμβρίου 2008
(Τα ποσά είναι εκπεφρασμένα σε Ευρώ)

637.787

546.566

10. Έξοδα λειτουργίας διαθέσεως

Τα έξοδα λειτουργίας διαθέσεως αναλύονται ως ακολούθως:

| | Κατά την 31/12/2008 | Κατά την 31/12/2007 |
|--|------------------------|------------------------|
| Τακτικές Αποδοχές Προσωπικού | 330.910 | 350.426 |
| Παρεχομενες Παροχες Και Εξοδα Προσωπικού | 3.508 | 5.064 |
| Εργοδοτικές Εισφορές Ικα | 87.967 | 101.388 |
| Αποζημιώσεις Απολυσεως Η Εξοδου Απο Την Υπηρεσια | 336 | 1.274 |
| Αμοιβες & Εξοδα Μη Ελευθ.Επαγγελματιων | 0 | 36.869 |
| Λοιπες Προμηθειες Τριτων | 1.500 | 0 |
| Αμοιβες Υπεργολαβων Εκτελεσεως Εργασιων Τεχνικων Ε | 12.613 | 0 |
| Τηλεπικοινωνιες | 0 | 11.016 |
| Ενοικια | 48.036 | 14.033 |
| Ασφαλιστρα | 6.209 | 3.256 |
| Επισκευες & Συντηρησεις | 18.624 | 14.775 |
| Λοιπες Παροχες Τριτων | 2.937 | 2.504 |
| Φοροι-Τελη Κυκλοφοριας Μεταφορικων Μεσων | 112 | 186 |
| Δημοτικοι Φοροι-Τελη | 4.576 | 3.985 |
| Διαφοροι Φοροι-Τελη | 39.497 | 49.393 |
| Εξοδα Μεταφορων | 13.017 | 6.662 |
| Εξοδα Ταξιδιων | 203.635 | 138.267 |
| Εξοδα Προβολης Και Διαφημισης | 123.612 | 12.535 |
| Συνδρομες - Εισφορες | 915 | 143 |
| Δωρεες -Επιχορηγησεις | 0 | 15.390 |
| Εντυπα Και Γραφικη Υλη | 29.309 | 21.878 |
| Υλικά Αμεσης Αναλωσεως | 3.765 | 4.610 |
| Εξοδα Δημοσιευσεων | 14.606 | 4.353 |
| Διαφορα Εξοδα | 2.287 | 16.085 |
| Αποσβεσεις Παγιων Και Αυλων | 8.896 | 10.345 |
| Προβλέψεις επισφαλών απαιτήσεων | 11.866 | 3.000 |
| Πρόβλεψη αποζημίωσης προσωπικού | 9.995 | 12.679 |
| | 978.726 | 840.113 |

11. Έξοδα έρευνας και ανάπτυξης

Τα έξοδα έρευνας και ανάπτυξης αναλύονται ως ακολούθως:

| | Κατά την 31/12/2008 | Κατά την 31/12/2007 |
|--|------------------------|------------------------|
| Τακτικές Αποδοχές Προσωπικού | 88.071 | 65.115 |
| Παρεχομενες Παροχες Και Εξοδα Προσωπικού | 4.223 | 983 |
| Εργοδοτικές Εισφορές Ικα | 22.556 | 16.589 |
| Αποζημιώσεις Απολυσεως Η Εξοδου Απο Την Υπηρεσια | 86 | 247 |
| Αμοιβες Υπεργολαβων Εκτελεσεως Εργασιων Τεχνικων Ε | 1.758 | 0 |

ΥΠΗΡΕΣΙΕΣ ΑΝΟΙΚΤΗΣ ΤΕΧΝΟΛΟΓΙΑΣ (OTS) Α.Ε
Ετήσιες Οικονομικές Καταστάσεις
για τη χρήση από 1η Ιανουαρίου 2008 έως 31η Δεκεμβρίου 2008
(Τα ποσά είναι εκπεφρασμένα σε Ευρώ)

| | | |
|---------------------------------|---------|---------|
| Τηλεπικοινωνίες | 0 | 1.395 |
| Ενοικία | 1.520 | 2.808 |
| Ασφαλιστρα | 0 | 972 |
| Επισκευες & Συντηρησεις | 0 | 2.869 |
| Λοιπες Παροχες Τριτων | 0 | 486 |
| Εξοδα Προβολης Και Διαφημισης | 0 | 18.461 |
| Συνδρομες - Εισφορες | 0 | 209 |
| Διαφορα Εξοδα | 0 | 30 |
| Αποσβεσεις Παγιων Και Αυλων | 2.224 | 1.913 |
| Πρόβλεψη αποζημίωσης προσωπικού | 3.998 | 0 |
| | 124.436 | 112.078 |

12. Λοιπά λειτουργικά έξοδα

Τα λοιπά λειτουργικά έξοδα αναλύονται ως ακολούθως

| | Κατά την 31/12/2008 | Κατά την 31/12/2007 |
|--|------------------------|------------------------|
| Φορολογικά Προστιμα Και Προσαυξησεις | 82 | 413 |
| Λοιπα Εκτακτα & Ανοργανα Εξοδα | 164 | 0 |
| Ζημιες Απο Καταστροφη Ακαταλληλων Αποθεματων | 0 | 723 |
| Λοιπα Εξοδα Προηγ.Χρησεων | 0 | 921 |
| | 246 | 2.056 |

13. Κόστος χρηματοδότησης (καθαρό)

Τα χρηματοοικονομικά έσοδα (έξοδα) αναλύονται ως ακολούθως:

| | Κατά την 31/12/2008 | Κατά την 31/12/2007 |
|---|------------------------|------------------------|
| Χρεωστικοί τόκοι τραπεζικών υποχρεώσεων | 85.825 | 107.519 |
| Λοιπά χρηματοοικονομικά έξοδα | 31.657 | 21.649 |
| Σύνολο χρηματοοικονομικών εξόδων | 117.482 | 129.167 |
| Πιστωτικοί τόκοι και συναφή έσοδα | 8.069 | 2.398 |
| Καθαρά χρηματοοικονομικά έσοδα (έξοδα) | -109.413 | -126.769 |

ΥΠΗΡΕΣΙΕΣ ΑΝΟΙΚΤΗΣ ΤΕΧΝΟΛΟΓΙΑΣ (OTS) Α.Ε
Ετήσιες Οικονομικές Καταστάσεις
για τη χρήση από 1η Ιανουαρίου 2008 έως 31η Δεκεμβρίου 2008
(Τα ποσά είναι εκπεφρασμένα σε Ευρώ)

14. Φόροι εισοδήματος

Η φορολογική επιβάρυνση των αποτελεσμάτων προσδιορίστηκε ως ακολούθως:

| | Κατά την 31/12/2008 | Κατά την 31/12/2007 |
|--|------------------------|------------------------|
| Φόρος εισοδήματος χρήσεως | 305.147 | 280.068 |
| Αναβαλλόμενη φορολογία | 9.024 | -1.931 |
| Διαφορές φορολογικού ελέγχου | 101.039 | 0 |
| Πρόβλεψη διαφορών φορολογικού ελέγχου | 70.000 | 80.000 |
| Σύνολο φόρων στην Κατάσταση Αποτελεσμάτων Χρήσεως | 485.210 | 358.137 |

Το γεγονός ότι σε ορισμένες περιπτώσεις έσοδα και έξοδα αναγνωρίζονται λογιστικά σε χρόνο διαφορετικό από το χρόνο που τα έσοδα αυτά φορολογούνται ή τα έξοδα εκπίπτουνται, για σκοπούς προσδιορισμού του φορολογητέου εισοδήματος, δημιουργεί την ανάγκη της λογιστικής αναγνώρισης ετεροχρονισμένων φορολογικών απαιτήσεων ή υποχρεώσεων (deferred tax assets ή deferred tax liabilities). Η αναγνωρισθείσα από την Εταιρία ετεροχρονισμένη φορολογική απαίτηση αναλύεται ως ακολούθως:

Αναβαλλόμενες φορολογικές απαιτήσεις
Αναβαλλόμενες φορολογικές υποχρεώσεις
Σύνολο αναβαλλόμενων φόρων στον Ισολογισμό

| | Κατά την 31/12/2008 | Κατά την 31/12/2007 |
|---|------------------------|------------------------|
| Αναβαλλόμενες φορολογικές απαιτήσεις | 41.385 | 45.130 |
| Αναβαλλόμενες φορολογικές υποχρεώσεις | -65.665 | -60.387 |
| Σύνολο αναβαλλόμενων φόρων στον Ισολογισμό | <u>-24.281</u> | <u>-15.257</u> |

Υπόλοιπο έναρξης
Φόρος αποτελεσμάτων
Φόρος ιδίων κεφαλαίων
Υπόλοιπο τέλους

| | Κατά την 31/12/2008 | Κατά την 31/12/2007 |
|------------------------|------------------------|------------------------|
| Υπόλοιπο έναρξης | -15.257 | -17.188 |
| Φόρος αποτελεσμάτων | -9.024 | 1.931 |
| Φόρος ιδίων κεφαλαίων | 0 | 0 |
| Υπόλοιπο τέλους | <u>-24.281</u> | <u>-15.257</u> |

Αναβαλλόμενες φορολογικές απαιτήσεις/υποχρεώσεις

Αποσβέσεις πάγιων περιουσιακών στοιχείων
Αποαναγνώριση & προσαρμογή αποσβέσεων εξόδων πολυετούς αποσβέσεως
Προσαρμογή αξίας λογαριασμών εισπρακτέων
Πρόβλεψη αποζημίωσης προσωπικού λόγω εξόδου από την υπηρεσία

| Κατά την 31/12/2007 | Χρεώσεις (Πιστώσεις) Αποτελεσμάτων | Χρεώσεις (Πιστώσεις) Ιδίων Κεφαλαίων | Κατά την 31/12/2008 |
|------------------------|--|---|------------------------|
|------------------------|--|---|------------------------|

| | | | | |
|---|---------|--------|---|---------|
| Αποσβέσεις πάγιων περιουσιακών στοιχείων | -47.978 | -8.773 | 0 | -56.752 |
| Αποαναγνώριση & προσαρμογή αποσβέσεων εξόδων πολυετούς αποσβέσεως | -12.408 | 3.495 | 0 | -8.914 |
| Προσαρμογή αξίας λογαριασμών εισπρακτέων | 10.000 | -1.520 | 0 | 8.480 |
| Πρόβλεψη αποζημίωσης προσωπικού λόγω εξόδου από την υπηρεσία | 35.130 | -2.225 | 0 | 32.905 |

ΥΠΗΡΕΣΙΕΣ ΑΝΟΙΚΤΗΣ ΤΕΧΝΟΛΟΓΙΑΣ (OTS) Α.Ε
Ετήσιες Οικονομικές Καταστάσεις
για τη χρήση από 1η Ιανουαρίου 2008 έως 31η Δεκεμβρίου 2008
(Τα ποσά είναι εκπεφρασμένα σε Ευρώ)

| | | | | |
|---|----------------|---------------|----------|----------------|
| Σύνολο αναβαλλόμενων φόρων στον Ισολογισμό | -15.257 | -9.024 | 0 | -24.281 |
|---|----------------|---------------|----------|----------------|

15. Κέρδη ανά μετοχή

Ο υπολογισμός των βασικών κερδών ανά μετοχή έχει ως ακολούθως:

| | Κατά την 31/12/2008 | Κατά την 31/12/2007 |
|--|------------------------|------------------------|
| Καθαρά κέρδη αποδοτέα στους κοινούς μετόχους της Εταιρείας | 753.795 | 737.282 |
| Μέσος σταθμισμένος αριθμός μετοχών σε κυκλοφορία | 41.087 | 25.000 |
| Μείον: Μέσος σταθμισμένος αριθμός ιδίων μετοχών | 0 | 0 |
| Συνολικός μέσος σταθμισμένος αριθμός μετοχών σε κυκλοφορία | 41.087 | 25.000 |
| Βασικά κέρδη (ζημιές) ανά μετοχή (σε €) | 18,3461 | 29,4913 |

16. Ενσώματες ακινητοποιήσεις

Τα ενσώματα πάγια περιουσιακά στοιχεία της Εταιρείας αναλύονται ως ακολούθως:

| | Γήπεδα & οικόπεδα | Κτίρια & κτιριακές εγκαταστάσεις | Μηχανήματα & μηχανολογικές εγκαταστάσεις | Μεταφορικά μέσα | Έπιπλα & λοιπός εξοπλισμός | Πάγια υπό εκτέλεση ή εγκατάσταση | Σύνολο |
|---|----------------------|--|--|--------------------|----------------------------------|--|----------------|
| <u>Αξία κτήσεως ή αποτίμησης</u> | | | | | | | |
| Κατά την 31/12/2007 | 0 | 145.611 | 0 | 27.402 | 218.756 | 0 | 391.769 |
| Προσθήκες χρήσεως | 0 | 0 | 0 | 511 | 88.599 | 0 | 89.110 |
| Μειώσεις χρήσεως | 0 | 0 | 0 | 0 | 0 | 0 | 0 |
| Κατά την 31/12/2008 | 0 | 145.611 | 0 | 27.912 | 307.355 | 0 | 480.878 |
| <u>Σωρευμένες αποσβέσεις</u> | | | | | | | |
| Κατά την 31/12/2007 | 0 | 17.848 | 0 | 15.716 | 70.795 | 0 | 104.359 |
| Προσθήκες χρήσεως | 0 | 3.763 | 0 | 1.847 | 31.819 | 0 | 37.429 |
| Μειώσεις χρήσεως | 0 | -0 | 0 | 0 | 0 | 0 | -0 |
| Κατά την 31/12/2008 | 0 | 21.610 | 0 | 17.563 | 102.614 | 0 | 141.787 |
| <u>Αναπόσβεστη αξία</u> | | | | | | | |
| Κατά την 31/12/2007 | 0 | 127.764 | 0 | 11.685 | 147.960 | 0 | 287.410 |
| Κατά την 31/12/2008 | 0 | 124.001 | 0 | 10.349 | 204.740 | 0 | 339.091 |

ΥΠΗΡΕΣΙΕΣ ΑΝΟΙΚΤΗΣ ΤΕΧΝΟΛΟΓΙΑΣ (OTS) Α.Ε
Ετήσιες Οικονομικές Καταστάσεις
για τη χρήση από 1η Ιανουαρίου 2008 έως 31η Δεκεμβρίου 2008
(Τα ποσά είναι εκπεφρασμένα σε Ευρώ)

Οι αποσβέσεις χρήσεως επιβάρυναν τα Αποτελέσματα χρήσεως ως εξής:

| | 31/12/2008 |
|---------------------------|-------------------|
| Κόστος πωλήσεων | 37.249 |
| Έξοδα διοίκησης | 7.450 |
| Έξοδα έρευνας & ανάπτυξης | 2.224 |
| Έξοδα διάθεσης | 8.896 |
| | 55.818 |

Την 31η Δεκεμβρίου 2008 και 2007 η OTS ΑΕ δεν είχε συμβατικές υποχρεώσεις για την αγορά ενσώματων παγίων στοιχείων .

17. Ασώματες ακινητοποιήσεις

Τα ασώματα πάγια περιουσιακά στοιχεία της Εταιρίας αναλύονται ως ακολούθως:

| | Ασώματες ακινητοποιήσεις |
|---|-------------------------------------|
| <u>Αξία κτήσεως ή αποτίμησης</u> | |
| Κατά την 31/12/2007 | 145.931 |
| Προσθήκες χρήσεως | 9.274 |
| Μειώσεις χρήσεως | 0 |
| Κατά την 31/12/2008 | 155.205 |
| <u>Σωρευμένες αποσβέσεις</u> | |
| Κατά την 31/12/2007 | 96.109 |
| Προσθήκες χρήσεως | 18.390 |
| Μειώσεις χρήσεως | 0 |
| Κατά την 31/12/2008 | 114.499 |
| <u>Αναπόσβεστη αξία</u> | |
| Κατά την 31/12/2007 | 49.823 |
| Κατά την 31/12/2008 | 40.706 |

18. Μακροπρόθεσμες Απαιτήσεις

Οι μακροπρόθεσμες απαιτήσεις, αναλύονται ως ακολούθως:

| | Κατά την 31/12/2008 | Κατά την 31/12/2007 |
|----------------------------------|--------------------------------|--------------------------------|
| Λοιπές μακροπρόθεσμες απαιτήσεις | 15.591 | 13.365 |
| | 15.591 | 13.365 |

ΥΠΗΡΕΣΙΕΣ ΑΝΟΙΚΤΗΣ ΤΕΧΝΟΛΟΓΙΑΣ (OTS) Α.Ε
Ετήσιες Οικονομικές Καταστάσεις
για τη χρήση από 1η Ιανουαρίου 2008 έως 31η Δεκεμβρίου 2008
(Τα ποσά είναι εκπεφρασμένα σε Ευρώ)

19. Αποθέματα

Τα αποθέματα αναλύονται ως ακολούθως:

| | Κατά την 31/12/2008 | Κατά την 31/12/2007 |
|------------------------------------|------------------------|-------------------------|
| Εμπορεύματα | 80.856 | 108.435 |
| Προκαταβολές για αγορές αποθεμάτων | 839.397 | 1.059.796 |
| Σύνολο | <u>920.253</u> | <u>1.168.232</u> |

20. Πελάτες και λοιπές απαιτήσεις

Οι συνολικές απαιτήσεις της Εταιρίας αναλύονται ως ακολούθως:

| | Κατά την 31/12/2008 | Κατά την 31/12/2007 |
|---------------------------------|-------------------------|-------------------------|
| Πελάτες | 4.337.373 | 1.961.566 |
| Επιταγές εισπρακτέες | 65.674 | 468.326 |
| Επιταγές εισπρακτέες σε εγγύηση | 104.227 | 135.834 |
| Επιταγές σε καθυστέρηση | 0 | 3.000 |
| Χρεώστες διάφοροι | 37.912 | 6.606 |
| Έξοδα επόμενων χρήσεων | 74.082 | 66.359 |
| | 4.619.268 | 2.641.691 |
| Μειόν: Προβλέψεις | -54.866 | -43.000 |
| | <u>4.564.402</u> | <u>2.598.691</u> |

Όλες οι απαιτήσεις είναι βραχυπρόθεσμες και δεν απαιτείται προεξόφληση κατά την ημερομηνία του Ισολογισμού. Δεν υπάρχει συγκέντρωση του πιστωτικού κινδύνου σε σχέση με τις απαιτήσεις από πελάτες, καθώς η Εταιρία έχει μεγάλο αριθμό πελατών και ο πιστωτικός κίνδυνος διασπείρεται.

21. Μετρητά και χρηματικά διαθέσιμα

Τα διαθέσιμα αντιπροσωπεύουν μετρητά στα ταμεία της Εταιρίας και τραπεζικές καταθέσεις διαθέσιμες σε πρώτη ζήτηση.

| | Κατά την 31/12/2008 | Κατά την 31/12/2007 |
|---------------------------------|------------------------|------------------------|
| Ταμείο | 3.767 | 8.239 |
| Καταθέσεις όψεως και προθεσμίας | 1.063.696 | 1.126.384 |
| | 1.067.463 | 1.134.623 |

ΥΠΗΡΕΣΙΕΣ ΑΝΟΙΚΤΗΣ ΤΕΧΝΟΛΟΓΙΑΣ (OTS) Α.Ε
Ετήσιες Οικονομικές Καταστάσεις
για τη χρήση από 1η Ιανουαρίου 2008 έως 31η Δεκεμβρίου 2008
(Τα ποσά είναι εκπεφρασμένα σε Ευρώ)

22. Μετοχικό Κεφάλαιο και Κεφάλαιο υπέρ το άρτιο

Το μετοχικό κεφάλαιο της Εταιρίας αποτελείται από 57.000 κοινές ονομαστικές μετοχές, ονομαστικής αξίας € 30,00 εκάστη.

Το μετοχικό κεφάλαιο της Εταιρίας αυξήθηκε το 2008 κατά € 960.000 με κεφαλαιοποίηση αποθεματικών.

Το μετοχικό κεφάλαιο της Εταιρείας δεν διαφοροποιήθηκε κατά το χρονικό διάστημα από 1 Ιανουαρίου 2009 μέχρι την ημερομηνία έγκρισης των ετήσιων οικονομικών καταστάσεων

Σύμφωνα με το Μητρώο Μετόχων της Εταιρείας, κατά την 31/12/2008, οι μέτοχοι με ποσοστό συμμετοχής μεγαλύτερο του 2,0 % επί του καταβλημένου μετοχικού κεφαλαίου, ήταν οι ακόλουθοι:

| ΜΕΤΟΧΟΣ | ΑΡΙΘΜΟΣ ΜΕΤΟΧΩΝ | ΠΟΣΟΣΤΟ ΣΥΜΜΕΤΟΧΗΣ Κατά την 31/12/2008 |
|--------------------------------------|--------------------|---|
| ALTEC ABEE | 34.200 | 60,0% |
| ΠΑΜΠΟΥΚΙΔΗΣ ΣΠΥΡΙΔΩΝ | 13.338 | 23,4% |
| ΠΑΜΠΟΥΚΙΔΗΣ ΑΓΓΕΛΟΣ | 6.327 | 11,1% |
| ΛΟΥΡΙΔΑΣ ΑΝΤΩΝΙΟΣ | 2.109 | 3,7% |
| ΛΟΙΠΟΙ (ΜΕ ΠΟΣΟΣΤΟ ΜΙΚΡΟΤΕΡΟ ΤΟΥ 2%) | 1.026 | 1,8% |
| ΣΥΝΟΛΟ | 57.000 | 100,0% |

ΥΠΗΡΕΣΙΕΣ ΑΝΟΙΚΤΗΣ ΤΕΧΝΟΛΟΓΙΑΣ (OTS) Α.Ε
Ετήσιες Οικονομικές Καταστάσεις
για τη χρήση από 1η Ιανουαρίου 2008 έως 31η Δεκεμβρίου 2008
(Τα ποσά είναι εκπεφρασμένα σε Ευρώ)

23. Αποθεματικά κεφάλαια

Σύμφωνα με τις διατάξεις της Ελληνικής εταιρικής νομοθεσίας, η δημιουργία «τακτικού αποθεματικού» - με την κατ' έτος μεταφορά ποσού ίσου με το 5 % των ετήσιων, μετά από φόρους, κερδών - είναι υποχρεωτική, μέχρι το ύψος του αποθεματικού να φθάσει το $\frac{1}{3}$ του μετοχικού κεφαλαίου. Το «τακτικό αποθεματικό» διανέμεται μόνο κατά τη διάλυση της Εταιρείας, μπορεί ωστόσο να συμψηφισθεί με σωρευμένες ζημιές.

Τα υπόλοιπα αποθεματικά δημιουργήθηκαν με βάση τις διατάξεις της φορολογικής νομοθεσίας οι οποίες, είτε παρέχουν τη δυνατότητα μετάθεσης της φορολογίας ορισμένων εισοδημάτων στο χρόνο της διανομής τους προς τους μετόχους, είτε παρέχουν φορολογικές ελαφρύνσεις ως κίνητρο διενέργειας επενδύσεων. Η φορολογική υποχρέωση που θα προκύψει σε περίπτωση διανομής των αποθεματικών αυτών θα αναγνωρισθεί όταν και εφόσον συντελεσθεί η διανομή.

Τα αποθεματικά αναλύονται ως ακολούθως:

| | Κατά την 31/12/2008 | Κατά την 31/12/2007 |
|---|------------------------|------------------------|
| Τακτικό αποθεματικό | 167.878 | 122.800 |
| Εκτακτα αποθεματικά | 9.282 | 261.007 |
| Αφορολόγητα αποθεματικά ειδικών διατάξεων νόμων | 0 | 199.407 |
| Υπόλοιπο | 177.159 | 583.214 |

24. Μερίσματα

Σύμφωνα με τις διατάξεις της ελληνικής εμπορικής νομοθεσίας, οι ανώνυμες εταιρείες είναι υποχρεωμένες να διανέμουν κάθε έτος ως μέρισμα το ποσό που αντιστοιχεί στο 35% των κερδών μετά φόρων και μετά τον σχηματισμό του κατά νόμο τακτικού αποθεματικού.

25. Δάνεια

Τα δάνεια της Εταιρίας έχουν χορηγηθεί από Ελληνικές τράπεζες και είναι εκπεφρασμένα σε ευρώ. Τα ποσά που είναι πληρωτέα εντός ενός έτους από την ημερομηνία του ισολογισμού, χαρακτηρίζονται ως βραχυπρόθεσμα, ενώ τα ποσά που είναι πληρωτέα σε μεταγενέστερο στάδιο, χαρακτηρίζονται ως μακροπρόθεσμα. Τα δάνεια της Εταιρίας αναλύονται, κατά κύριο χρηματοδότη, ως ακολούθως:

ΥΠΗΡΕΣΙΕΣ ΑΝΟΙΚΤΗΣ ΤΕΧΝΟΛΟΓΙΑΣ (OTS) Α.Ε
Ετήσιες Οικονομικές Καταστάσεις
για τη χρήση από 1η Ιανουαρίου 2008 έως 31η Δεκεμβρίου 2008
(Τα ποσά είναι εκπεφρασμένα σε Ευρώ)

| | Κατά την 31/12/2008 | Κατά την 31/12/2007 |
|---|------------------------------|------------------------|
| Τράπεζα | Βραχ/σμες υποχρεώσεις | |
| ΤΡΑΠΕΖΑ ΕΘΝΙΚΗ | | |
| ΤΡΑΠΕΖΑ ΠΕΙΡΑΙΩΣ | 358.854,71 | 25.983,81 |
| ΤΡΑΠΕΖΑ EUROBANK | 1,24 | 210,35 |
| ΤΡΑΠΕΖΑ BNP | 0 | 652.930,48 |
| ΤΡΑΠΕΖΑ MARFIN | 642.034,40 | 0 |
| PROTONBANK | 67.951,78 | 0 |
| ALPHA BANK | 53.170 | 0 |
| Σύνολο δανειακών υποχρεώσεων | <u>1.122.012</u> | <u>679.125</u> |

Επί των παγίων και των άλλων περιουσιακών στοιχείων της Εταιρείας δεν υπάρχουν προσημειώσεις.

26. Δικαιώματα Εργαζομένων

Η υποχρέωση της Εταιρείας προς τα πρόσωπα που εργάζονται στην Ελλάδα, για την μελλοντική καταβολή παροχών ανάλογα με το χρόνο της προϋπηρεσίας του καθενός, προσμετράται και απεικονίζεται με βάση το αναμενόμενο να καταβληθεί δεδουλευμένο δικαίωμα του κάθε εργαζόμενου, κατά την ημερομηνία του ισολογισμού

Ο αριθμός του απασχολούμενου στην Εταιρεία προσωπικού και το αντίστοιχο κόστος μισθοδοσίας του, έχουν ως ακολούθως:

| | Κατά την 31/12/2008 | Κατά την 31/12/2007 |
|-------------------------------------|------------------------|------------------------|
| Άτομα: | | |
| Μισθωτοί | 100 | 85 |
| Ημερομίσθιοι | 0 | 0 |
| Σύνολο | 100 | 85 |
| Ανάλυση κόστους εργαζομένων: | | |
| Έξοδα μισθοδοσίας | 2.721.078 | 2.152.584 |
| Αποζημιώσεις προσωπικού | 2.153 | 6.186 |
| Συνολικό κόστος | 2.723.231 | 2.158.771 |

Η κίνηση της καθαρής συνταξιοδοτικής υποχρέωσης έχει ως ακολούθως:

| Κατά την 31/12/2008 | Κατά την 31/12/2007 |
|------------------------|------------------------|
|------------------------|------------------------|

ΥΠΗΡΕΣΙΕΣ ΑΝΟΙΚΤΗΣ ΤΕΧΝΟΛΟΓΙΑΣ (OTS) Α.Ε
Ετήσιες Οικονομικές Καταστάσεις
για τη χρήση από 1η Ιανουαρίου 2008 έως 31η Δεκεμβρίου 2008
(Τα ποσά είναι εκπεφρασμένα σε Ευρώ)

| | | |
|--|----------------|----------------|
| Καθαρή υποχρέωση έναρξης χρήσεως | 140.520 | 122.408 |
| Επιβάρυνση στα αποτελέσματα χρήσεως | 19.990 | 18.112 |
| Καθαρή υποχρέωση τέλους χρήσεως | 160.510 | 140.520 |

Για τη σύνταξη της αναλογιστικής μελέτης ως αναλογιστική μέθοδος αποτίμησης χρησιμοποιήθηκε αυτή της Προβεβλημένης Πιστούμενης Μονάδος.

Οι βασικές υποθέσεις αναλογιστικής μελέτης είναι οι εξής:

| | |
|---|-------|
| Μέσος ετήσιος ρυθμός μακροχρόνιας αύξησης πληθωρισμού | 2,00% |
| Μέση ετήσια μακροχρόνια αύξηση του ΑΕΠ | 3,00% |
| Μέση ετήσια μακροχρόνια ωρίμανση μισθολογίου που λαμβάνεται υπόψη για την αποζημίωση του Ν.2112 | 6,10% |
| Προεξοφλητικό επιτόκιο | 4,9% |

27. Προβλέψεις για ενδεχόμενους κινδύνους και έξοδα

Οι προβλέψεις για ενδεχόμενους κινδύνους και έξοδα αφορούν σχηματισμένες προβλέψεις για την κάλυψη τυχόν μελλοντικών εξόδων και διαφορών φορολογικού ελέγχου των ανέλεγκτων φορολογικά χρήσεων.

28. Προμηθευτές και λοιπές υποχρεώσεις

Οι συνολικές υποχρεώσεις της Εταιρείας προς προμηθευτές και λοιπούς τρίτους αναλύονται ως ακολούθως:

| | Κατά την 31/12/2008 | Κατά την 31/12/2007 |
|-------------------------|------------------------|------------------------|
| Προμηθευτές | 2.187.121 | 714.195 |
| Επιταγές πληρωτέες | 139.112 | 501.955 |
| Προκαταβολές Πελατών | 0 | 581.795 |
| Ασφαλιστικοί Οργανισμοί | 161.061 | 107.871 |
| Πιστωτές διάφοροι | 181.892 | 130.120 |
| Έσοδα επόμενων χρήσεων | 24.252 | 22.869 |
| Υπόλοιπο | 2.693.438 | 2.058.805 |

29. Συναλλαγές και Υπόλοιπα με Συνδεδεμένα Πρόσωπα

Η Εταιρεία θεωρεί ως συνδεδεμένα πρόσωπα τα μέλη του Διοικητικού Συμβουλίου (συμπεριλαμβανομένων των συνδεδεμένων προσώπων τους), καθώς επίσης και τους μετόχους που κατέχουν ποσοστό μεγαλύτερο του 5 % του μετοχικού της κεφαλαίου. Οι συναλλαγές και τα υπόλοιπα της Εταιρείας, κατά την περίοδο 1/1-31/12/2008, ήταν οι εξής:

ΥΠΗΡΕΣΙΕΣ ΑΝΟΙΚΤΗΣ ΤΕΧΝΟΛΟΓΙΑΣ (OTS) Α.Ε
Ετήσιες Οικονομικές Καταστάσεις
για τη χρήση από 1η Ιανουαρίου 2008 έως 31η Δεκεμβρίου 2008
(Τα ποσά είναι εκπεφρασμένα σε Ευρώ)

| ΣΥΝΔΕΔΕΜΕΝΑ ΠΡΟΣΩΠΑ | Κατά τη χρήση 1/1-31/12/2008 | | Κατά την 31/12/2008 | |
|--|-------------------------------------|--------------------------------------|---|---|
| | Έσοδα από συνδεδεμένα πρόσωπα | Έξοδα προς συνδεδεμένα πρόσωπα | Απαιτήσεις από συνδεδεμένα πρόσωπα | Υποχρεώσεις προς συνδεδεμένα πρόσωπα |
| A. Συνδεδεμένα πρόσωπα | | | | |
| ALTEC ABEE | 537.861 | 237.830 | 1.879.181 | 165.531 |
| MICROLAND COMPUTERS ΑΕΒΕ | 0 | 18 | 0 | 0 |
| ΣΥΓΧΡΟΝΕΣ ΕΚΠΕΔΕΥΤΙΚΕΣ ΥΠΗΡΕΣΙΕΣ ΑΕ | 0 | 3.850 | 7.815 | 4.165 |
| ALTEC TELECOMS ΑΕ | 0 | 2.037 | 10.175 | 1.232 |
| B. Διευθυντικά στελέχη-Μέλη Διοίκησης | | | | |
| | 0 | 186.426 | 0 | 0 |
| | 537.861 | 430.161 | 1.897.170 | 170.929 |

30. Δεσμεύσεις και Ενδεχόμενες Υποχρεώσεις

30.1 Ενδεχόμενες υποχρεώσεις από επίδικες ή υπό διαιτησία διαφορές

Κατά την 31/12/2008 δεν υφίστανται αγωγές, εξώδικες προσκλήσεις και γενικά μελλοντικές διεκδικήσεις κατά της εταιρίας .

30.2. Λοιπές ενδεχόμενες υποχρεώσεις

Η Εταιρία δεν έχει ελεγχθεί φορολογικά για τις χρήσεις 2007 έως 2008.

31. Μεταγενέστερα του Ισολογισμού Γεγονότα

Πέραν των ήδη μνημονευθέντων γεγονότων, δεν υπάρχουν μεταγενέστερα του ισολογισμού της 31ής Δεκεμβρίου 2008 γεγονότα, που να αφορούν την Εταιρία, στα οποία επιβάλλεται αναφορά από τα Διεθνή Πρότυπα Χρηματοοικονομικής Πληροφόρησης

Ο Πρόεδρος του Δ.Σ & Δ/νων Σύμβουλος

Παμπουκίδης Σπυρίδων
ΑΔΤ: Χ744119

Ο Αντιπρόεδρος του Δ.Σ

Παμπουκίδης Αγγελος
ΑΔΤ Ξ 555329

Ο Οικονομικός Διευθυντής

Παμπουκίδης Άγγελος

ΑΔΤ : Ξ 555329

Ο Προιστάμενος Λογιστηρίου

Πετρίδης Ανδρέας

Α Τάξης ΑΜΟΕ: 7789/ ΑΔΤ: Φ159422